

ČÍSLO 54 | ČERVEN 2026

# KOLEM KAMEN

[www.kolem-kamen.cz](http://www.kolem-kamen.cz)





Kolem kamen  
časopis pro ty, kteří to s topením myslí  
opravdu vážně

čtvrtletník  
číslo 54, vychází 30. 6. 2026  
ISSN 2464-7527  
MK ČR E 21836

Vydává  
Spolek na obnovu tradičních řemesel  
Dvory nad Lužnicí 87  
378 08 Dvory nad Lužnicí  
IČO: 03390578  
zapsáno ve spolkovém rejstříku  
vedeném u Krajského soudu v Českých  
Budějovicích v oddílu L, vložce číslo 6499

šéfredaktorka  
Jitka Pokorná

vedoucí vydání  
Eliška Pokorná

jazyková redakce  
Radka Šimová

spolupracovníci redakce  
Karel Blažek, Igor Bubeníček,  
Hannes Eilig, Julie Hrabánková,  
Marta Jastrebnická, Jan Pokorný,  
Petra Sedláčková, Růžena Srbová,  
Pavel Tomášek

grafická úprava a sazba  
Petra Jánská

tisk  
Tiskárna Fronte Pardubice

[www.kolem-kamen.cz](http://www.kolem-kamen.cz)  
[redakce@kolem-kamen.cz](mailto:redakce@kolem-kamen.cz)

Na titulní straně  
realizace AR kamnářství



IronDog 07

# Editorial

**Text** | Jitka Pokorná  
**Foto** | archiv redakce

Třebíč, ta Třebíč. Proč píšu TA? Přátelé, já jsem si prakticky celý svůj život myslela, že je to TEN Třebíč. Ano, stydím se, stydím. Protože jsem se do Třebíče dostala až poměrně nedávno, musela jsem si to v hlavě poměrně složitě přenastavit. Trochu to trvalo, ale už jsem si zvykla a snažím se to vyslovovat správně.

Proč tedy začínám Třebíčí? Protože celé toto číslo se bude věnovat právě jí a jejímu okolí. A že je co objevovat! Město, které je bohaté nejen na památky a přírodu, ale i na šikovné lidi, kteří mají co do činnosti s kamnařinou, řemeslem, dobrým jídlem a vůbec vším, co máme v Kolem kamen rádi.

Jak už jsem se zmínila, poprvé jsem se do tohoto historického a nesmírně zajímavého města dostala až poměrně nedávno. Bydleli jsme v penzionu přímo v židovské čtvrti, kde měl náš kamarád ještě za minulého režimu svůj ateliér. A tam to tedy začalo. Člověk se ubytuje, vyjde ven, rozhlédne se a najednou zjistí, že nestojí jen v pěkné uličce, ale uprostřed příběhu. A že ten příběh má spoustu vrstev, otázek, stop a tichých míst, která na vás začnou působit dřív, než si stihnete dát první kávu. Jasně že židovskou. V Třebíči jsme toho samozřejmě viděli hodně, ale prakticky všude ve městě se mi v hlavě začaly rojit otázky. Zvláště silné to bylo na židovském hřbitově. Člověk tam chodí mezi náhrobky, čte jména, dívá se na kameny položené na kamenech a uvědomí si, jak málo toho vlastně ví. O lidech, kteří tu žili. O pravidlech, která určovala jejich každodennost. O svátcích, jídle, rodině, práci, rituálech, radostech i smutcích. A protože u mě jedna otázka většinou vede k další, nebylo cesty zpět. Naštěstí mám kamarády, kteří mě začali zásobovat literaturou na toto téma. A já se z knížek, článků, dokumentů a filmů začala postupně seznamovat se zákony a pravidly judaismu.

Samozřejmě, jak jinak, mě brzy začalo zajímat hlavně to, co se týká ohně, topení a vaření. O topení a vaření na ohni během šábesu jsem dříve vlastně nic nevěděla. A možná právě proto mi utkvěla v paměti scéna ze seriálu Osada, v níž Šimon Kraus sedí v houpacím křesle a houpáním spouští podivuhodný domácí mechanismus, který má za něj přikládat do kamen. Je to komická situace, česká kutilská odpověď na náboženské pravidlo, ale zároveň mě přivedla k vážnější otázce: proč vlastně o šábesu nelze jednoduše zatopit nebo uvařit na ohni?



Pravidla jsou v základní podobě jasná: o šábesu se nesmí nově zapalovat oheň, zhasínat ho, rozdmýčávat ani přikládat. Stejně tak se nesmí vařit nebo péct. Jídlo i topení se proto připravují předem, před začátkem šábesu. Teplé jídlo nebo vyhřátá místnost tedy možné jsou, ale nesmí vzniknout novým zásahem během šábesu. Teď to skoro vypadá, že jsem odborník na danou problematiku, ale vůbec. Jen mi cesta do Třebíče zase jednou otevřela obzory a pomohla pochopit některé souvislosti, které utvářely naši středoevropskou kulturu. A to mám na cestování ráda úplně nejvíc.

Abychom ale nezůstali jen u historie a památek, vydali jsme se samozřejmě i za lidmi, kteří jsou našemu oboru blízko. Třebíč a její okolí mají spoustu šikovných řemeslníků a právě ti nás zajímali neméně. Jedno moc příjemné odpoledne jsme strávili v AR kamnářství. Povíдалo se samozřejmě o kamnech, o práci, o zákaznících a o tom, co všechno kamnářské řemeslo obnáší, ale stejně tak i o docela obyčejných věcech. Bylo to milé, přirozené setkání, a navíc jsem odcházela s krásnou kytkou, přesně podle mého vkusu. No řekněte, může se redakční návštěva vydařit lépe?

Pokud se tedy chcete stejně jako já dozvědět o Třebíči, jejím okolí, historii i lidech něco víc, naše letní číslo vám v tom rádo pomůže. A věřím, že jestli vás nadchne alespoň z poloviny tolik jako nás, možná si sem uděláte i vlastní prázdninový výlet.

# Realizaci je třeba dotáhnout a doladit do posledního detailu

**Text** | Jitka Pokorná, Marta Jastrebnická  
**Foto** | archiv Kolem kamen, AR kamnářství, Tomáš Havel

To říká Jakub Láznička, a když vstoupíte do jeho showroomu AR kamnářství, bude vám jasné, že nemluví jen tak do větru a že toto prostě umí. V jeho showroomu najdete spoustu originálních staveb, které jsou perfektně dotaženy do detailu, vidíte mnoho dodekorování, všechno v perfektním provedení. Takže se musím hned zeptat:

## **Jakube, jste perfekcionista?**

Já moc děkuji za tato slova. Moje žena říká, že ve firmě ano, ale doma bohužel ne, tam zůstává všechno rozdělané. Takže tyto skvělé, perfektní výsledky vznikají díky lidem, kteří se mnou spolupracují. Mám kolem sebe lidi, kteří jsou stejně naladěni jako já a jednají tak se zákazníky již od prvního kontaktu až po samotnou realizaci a dotáhnou a doladí vše do perfektního konce. Neřekl bych tedy o sobě, že jsem perfekcionista, ale vím, že věci je potřeba doladit na oko. A jsem rád, že moji spolupracovníci jsou na stejné vlně a mohou se na ně spolehnout.

## **Znamená to tedy, že tato vlastnost nebo spíš přístup se objevil až s Vaší kamnářskou profesí?**

Přesně jak jste to řekla.

## **Začneme tedy od začátku. Kdy Vaše srdce zažehlo pro kamnářské řemeslo?**

To je poměrně těžká otázka. Možná to bylo už ve chvíli při prvním kontaktu, kdy jsem to ještě sám netušil, mohlo mi být tak jedenáct let. To znamená, že to vzniklo díky rodinnému řemeslu a vlivu otce, který se toto řemeslo naučil v cizině. Nejdřív jsem viděl, že je to dost pracné a také dost nečistá práce. Když jsem

ale později nastoupil na obchodní školu a měl jsem mít praxi, tak pro mne bylo jednodušší a lákavější jít na praxi právě k otci než rovnat zboží do regálu v nějakém supermarketu.

## **Takže to nebylo ve smyslu „...odříkaného největší krajíc...“? Protože mnohde to je právě tak, že když děti u svých otců vidí, jaká je to těžká a náročná práce, tak chtějí dělat něco úplně jiného, ale potom v dospělosti změní názor a toho řemesla se chopí. Vás to tedy bavilo od začátku?**

Lze říci, že ano. Měl jsem vždy rád kontakt s lidmi. A v okamžiku, kdy bylo jasné, že už něco umím a mohu to ukázat a poradit, to byl skvělý pocit. To samozřejmě nebylo hned od začátku. Ale tušil jsem, že k tomu jednou dojde. Ze začátku jsem se nedostával na ty stavby, kde by mě to mohlo odrazovat, postupně se to začalo vyrovnávat, ale hlavně přicházela praxe a vědomosti. A pak už přišel i ten dopamin, kdy to začne být tak strašně chytlavé, že se tomu nedá utéct.

## **Dá se říci, že to přišlo až s prvními samostatnými kamny?**

Než jsem měl svoji firmu, tak jsem nikdy nestavěl kamna od A až do Z, lépe řečeno, nikdy jsem neřešil

• Nejlepší počasí  
• je u našich kamen.  
• Amen!

Jakub Láznička



Kachlová kamna byla realizována v roubeném domě, stojícím v ovocné zahradě. Teplo, posezení u kamen, romantika, co víc si přát. Kachloví od K+K POKER, topeniště GO11 59/42 rakouské firmy Ortner

komplet vše, co je s tím spojené. Buď jsem byl jen u jednání/ přípravy a už jsem se nedostal na stavbu, nebo naopak a neměl jsem ani zpětnou vazbu. Takže to přišlo až na začátku mé cesty, kdy jsem začal stavět podle sebe tak, jak to cítím od začátku až do konce.

**Rozumím, to tedy znamená jednání se zákazníky, sama fyzická stavba, zařízení showroomu, PR, příprava nabídek, návrhy realizací. To jste všechno hned uměl nebo jste měl jasnou představu? Nebo se to vyvíjelo?**

Moje představa byla naprosto jasná, jenom v té chvíli nebyla síla pojmout úplně všechny tyto činnosti. Ač se to jeví jako jedna firma, tak bohužel těch židlí v té firmě je víc. Abych dělal marketing, stavěl kamna a zajišťoval zakázky, to už máme tři židle. Bohužel jsem zpočátku sedával na všech těch židlích sám. To došlo tak daleko, že jsem jednou slyšel, jak jede rychlá s houkačkou, a neuvědomoval jsem si, že jede pro mě. To bylo jasné znamení, zdvižený prst, že na to nemůžu

už být sám. Bylo toho moc i z toho důvodu, že jak jsem se osamostatnil, musel jsem zároveň zabezpečit rodinný rozpočet a přibrat si ještě jinou práci. Nejdřív bylo třeba se uzdravit a na to jsem se musel soustředit, protože hlava byla opravdu rozhozená. Stabilizoval jsem se také díky své ženě, protože bez ní bych to nezvládl. Měl jsem štěstí i na lékaře. Když jsem se dostal na příjem, tak se na mě paní doktorka podívala a řekla mi: „Pane Lázničko, já si nemyslím, že Vy jste případ pro psychologa, opravdu to vyhodnoťte, přehodnoťte a nastavte si to.“

**To jste zjevně zvládl. Je fakt, že podobné příběhy se stávají, že si toho lidi nabere mnoho, dřou, nějak to běží, ale vlastně nikdo není spokojený ...**

Já jsem byl vždy nastavený tak, že jsem neviděl doprava, doleva, jak ten kůň na trati. Měl jsem cíl uživit rodinu, ale nijak jsem si nevšímal, jak ta rodina žije, nebo jestli jenom nepřežívá. Jakmile si to uvědomíte,



Kachlový sporák s plotnou, dvěma troubami a ležením  
Kachlovi od firmy K&K POKER a kováni od firmy Zikmund & Havelka

začne to fungovat. Naštěstí přišly i dobré zakázky, živnost se začala rozvíjet a v roce 2015 byla založena firma Kamnářství AR.

#### Prozradíte nám tu zkratku AR?

Děkuji za tu otázku. Je to jednoduché, mám dvě dcery, starší se jmenuje Amélie a druhá Rozálie, proto AR. Posloupnost písmen vychází takto podle věku a zároveň jsme chtěli být první v abecedě, a to se shodu okolností také povedlo.

*„To je moc hezké,“ vmísí se náhle do rozhovoru můj muž Honza Pokorný „ale pozor na to. Vzpomínám na jeden příběh, kdy si zákazník nechal udělat kachel se jmény svých dvou dětí, a když už kamna nějakou dobu stála, narodilo se mu třetí dítě a problém byl na světě. Tak snad nebudete muset firmu přejmenovávat...“*

**Mě napadá jiná otázka. Máte dvě dcery, tak možná nebudete mít pokračovatele. I když v současnosti se v kamnařině vyskytuje stále**

#### **více žen. Myslíte, že by je zajímalo kamnářské řemeslo?**

Já jsem vždy chtěl mít dcery a mám radost, že se to povedlo. Ale v žádném případě bych je já osobně nechtěl v tomto směru jakkoli ovlivňovat. Pokud budou chtít, mohou, ale necháme to určitě na nich. Nebylo by vůbec špatně, kdyby zkusily něco jiného.

**Kamnařina má opravdu široký záběr a ženy se v ní uplatňují velmi dobře. Často v rámci rodinného podniku, kdy se starají především o „papíry“ a účetnictví, ale pomáhají i při návrzích a dotahování detailů. Vaše manželka je součástí firmy, nebo si nechala svoje původní zaměstnání?**

Byl jsem v tomto ohledu velmi opatrný, protože ne vždy máte to štěstí, že jste oba stejně sladění. Moje žena spolupracuje, pomáhá s účetnictvím. Tvořili jsme i 3D modelování, žena to zvládá velmi dobře, měla by svůj směr, ale ... ale tady je problém se mnou, proto-

## Téma čísla: Za ohněm na Vysočinu

Zátiší s baletkou. Kachloví od firmy K&K POKER

*Když dáš dívce tramínek,  
hned má v očích plamínek.  
Potom zátop a už to fičí  
u kamínek z Meziříčí.*



že já vidím všude chyby a jsem velký paličák... takže zatím ne, snad časem.

**Dobře, kde je tedy AR kamnářství dnes. Říkáte, že máte milé a zajímavé zákazníky, my vnímáme i z Vašich objednávek, že chtějí často něco mimořádného, originálního, speciální barvy, kachle na míru apod. Nacházejí si Vás takoví zákazníci často, nebo jim to nabízíte až Vy tady?**

Když za námi přijdou noví zákazníci, je strašně důležité, abychom si sedli lidsky. Někdy se stane, že přijdou zákazníci, chtějí něco originálního, ale bohužel se ty cesty rozejdou. Někdy člověk musí říct ne, aby mohl dobře fungovat, to je pro mne pořád to nejtěžší, ale musel jsem se to naučit. Věřím, že s tím má zkušenost skoro každý. Nás většinou vyhledávají zákazníci, kteří už znají naši práci. My se snažíme dělat ty věci malinko jinak a tady jim ukážeme, jaké jsou možnosti. Díky individualnosti a možnosti tvořit keramiku jinak než u klasických firem máme širokou nabídku od jednoduchých staveb až po speciální a velmi originální stavby.

**Je to pro Vás zajímavá práce? Protože jsou kamnáři, kteří si řeknou, já se s tím nebudu zdržovat, protože je s tím dost práce navíc jak v komunikaci, tak při výrobě. Tady mám tři klasický krby, to je rychlé a jednoduché. Co je pro Vás lepší?**

Tuto otázku jsem si pokládal poměrně často a nedokážu na ni jednoznačně odpovědět. Díky té pestrosti nás to asi udržuje v tom, že můžeme jet pořád dál. A kdyby byly pokaždé ty věci stejné, tak by nás to nejspíš omrzelo. Ale když je těch individuálních věcí moc za sebou, tak to také není dobře. Je to opravdu poměrně náročné. Kdybych si mohl vybrat, tak bych bral přiměřeně od každého trochu. V každém případě jsem rád za tu pestrost a doufám, že to tak zůstane.

**Zajímá by mě Váš pohled na reklamu. Dříve většinou kamnáři říkali, že nepotřebují žádnou reklamu, že jim stačí reference z jejich staveb. Vy jste toto rozhodně nepodcenili, co Vás k tomu vedlo?**

Nejspíš jsem časem vycítil, že by to tak mělo být. Mám kolegu, který je v oblasti marketingu výborný a umí to. Jak už jsem tady mluvil o těch židlích, tak toto je nová židle, na kterou jsem se necítil a nechtěl si na ni sednout. S kolegou jsme si řekli, kam tu firmu chceme nasměrovat, což jsem já sám v té chvíli možná ještě ani netušil. Byl to opravdu zásadní a dobrý krok pro naši firmu.

**Váš způsob se mi velmi líbí, především ty úžasné básničky. Jak to vzniklo? A určitě bychom rádi dali nějakou básničku i sem pro naše čtenáře.**

Toto je parketa kolegy, nechal jsem to úplně na něm a museli bychom se zeptat přímo jeho. Pro mne bylo setkání s kreativci a jejich kolegy úplně nový zážitek. Jejich práce i básničky se mi moc líbí. Také na to byly výborné ohlasy. Šli jsme i cestou spotů v rádiu a tam básničky vyzněly moc hezky. Určitě pro časopis nějakou vyberte. S autorem básniček byla výborná spolupráce a nyní už se těší na svůj nový kachlový sporáček, takže jsme ho nejspíš zaujali i my.

**Aktuální číslo našeho časopisu se bude věnovat Třebíči a okolí. Vy odtud pocházíte. A jaký máte vztah k tomuto kraji?**

Do mých dvou let jsme bydleli v Dobroníně, což je odtud asi 40 km, potom jsme se přestěhovali do Měřína, kde jsem strávil mládí. I když také moc ne, protože jsem v té době hrál hokej, takže jsem většinu času trávil v Jihlavě a do Měřína jsem se jezdil jen vyspat. Když jsem se oženil, odstěhoval jsem se se svou rodinou do Velkého Meziříčí, kde jsme žili, než jsme si tady nedaleko v Dobré Vodě postavili dům, kde nyní žijeme. Moje žena bydlela v Třebíči, takže díky ní jsem k Třebíči i tomuto kraji začal získávat vztah, zvykat si a vidět, v jak krásném kraji žiji, a začíná se mi tady líbit. Vzhledem k tomu, že jsem se předtím hodně pohyboval po celé republice, tak jsem vlastně nevěděl, odkud jsem.

**Má kamnář, který je tak zodpovědný jako Vy, vůbec čas na nějaké koníčky? Hrajete ještě hokej?**

Dlouho jsem si neuměl představit, jaké bych mohl mít koníčky. To, že jsem hrál hokej, pro mě byla výborná škola, získal jsem jasný řád a disciplínu. A to se projevilo i v mé práci. Mohl jsem v noci chodit do jedné práce a přes den stavět kamna. Mnoho lidí si tenkrát myslelo, že dělám jenom kamnařinu. Jistě, nakonec mě to dostalo, ale pomohlo mi to vybudovat tento podnik. Jako koníček беру záchranářství. Dlouho jsem to dělat nemohl, protože práce měla přednost, ale nyní už mám kolegy, kteří udělají dost práce, takže už se mohu věnovat nějakému koníčku. Hokej už nehraji, ale věnuji se záchranářství. Není to sport, ale spíš celoživotní vzdělávání. Moje vize je, že bych jednou mohl řídit sanitku a jezdit jako záchranář. Zní to neuvěřitelně, já vím. Samozřejmě je prioritou moje kamnářství, ale věřím, že můj jistý idealismus nebo naivita, chcete-li, který mě přivedl k AR kamnářství, mne přivede i k té záchrance. Určitě se o to pokusím.

*„Ale pozor, on zachraňuje i v práci,“ vstupuje opět do rozhovoru Honza Pokorný. „Když jsem tady jednou byl, seděli jsme zde podobně jako teď a najednou se ozvala strašná rána, až se otřásl dům. Vypadalo to, že se nahoře zřítla nějaká obrovská skříň. Ale před show-*



Super moderní povrchová úprava z italské betonové stěrky je skutečným uměleckým dílem. Jemné, perleťové tóny se prolínají s teplými odstíny hnědé a místy s elegantními, zlatavými odlesky, které evokují bohatství a intriky renesančních paláců.

*roomem se začali scházet lidi a zjistili jsme, že tady za rohem auto srazilo paní. A Kuba, jak byl jen v těch pantoflích, vyběhl ven. Paní ležela na chodníku a potřebovala pomoc.“*

**A opravdu jste jí uměl pomoci, už jste měl nějaké zkušenosti?**

Nějaké zkušenosti už jsem měl, vždycky jsem k tomu tihnul, vlastně už na hokeji, kde se každou chvíli něco semele, jsem byl vždycky první u nehody. A tahle příhoda byla jedním z impulsů, abych se tomu věnoval ještě víc. A musím také přiznat, že jsem se zatím nedostal k ničemu příliš vážnému, kdy by šlo o život. A i toto pomáhání přináší s sebou ten příjemný dopamin.

*„Tedy mně přišlo, že paní na tom chodníku byla dost v ohrožení života,“* vmísí se zase Honza do rozhovoru. A Jakub Lázníčka dodává, že základem je, že když člověk dýchá a životní funkce fungují, tak je to pořád dobré...

**V tomto čísle se chceme také věnovat autor-skému zákonu. Vaše stavby jsou často velmi originální, jak nahlížíte na to, když se někdo inspiruje tím, co vy vytvoříte? Hodíte to za hlavu a berete to tak, že se to líbí a inspirujete jiné nebo vás to spíš trápí?**

To je velmi citlivá otázka a myslím, že se nikdy nesrovnám s tím, že náš rukopis někdo falšuje. Ale naučil jsem se to vnímat z druhé strany. Že možná ti zákazníci, kteří jsou lhostejní a nevadí jim, že si koupí něco zfalšovaného, nejsou naši zákazníci. Takže to mě uklidňuje a už se tím nezabývám. Je fakt, že pokud nakonec budou všichni dělat to samé, bude ve výsledku ochuzený zákazník, protože nové nápady se přestanou rodit. Zde vidím největší problém ve velkoobchodu, protože tady jsou, omluvte ten výraz, dravci, kteří dávají nějaký směr, a ostatní to tak nějak kopírují. Ale kamnařina je tak nádherné a originální řemeslo a každý kamnář je originál, a tak by to mělo být. Věřím, že zákazníci dostanou v té originalitě od každého kamnaře to, co si přejí. Kopírování věcí nic tomu člověku

nepřinese. Originalita by měla být v každém kamnáři, pokud to dělá srdcem a chce to dělat.

**Ještě by mě zajímala jedna věc. Mám od začátku pocit, že pro Vás osobně při vaší povaze muselo být těžké naučit se delegovat Vaši práci. Už to umíte?**

Začínám se to učit, je to nutné, pokud chci také normálně žít. Zvedat telefony v deset večer už asi nepřestanu. Věřím, že když mi někdo takhle pozdě zavolá, tak to není proto, že se chce zeptat, jak se mám, ale že jde o vážný problém. To mi doma samozřejmě hodně vyčítají. Nedá se to úplně odnaučit. To jsem prostě já.

**Existuje ještě nějaké výzva, o které jsme tady nemluvili?**

V kamnařině je velká pestrost, vidím obrovské rozdíly v materiálech. Už máme za sebou opravdu mnoho výzev a asi jsme nevyzkoušeli úplně všechno, ale skoro všechno. Myslím, že tady už moc nového není. Nynější výzva je spíš udržet podnik v dobrém chodu s dobrým týmem, který nyní máme. A potom mě spíš zajímá moje rodina a její výsledky v tom smyslu, že bude spokojená a šťastná. Těším se třeba, až se dcery provdají a budou mít spokojenou rodinu a já budu mít vnoučata. Zjednodušeně řečeno, chtěl bych to vybalancovat tak, aby mne práce bavila, rodina byla spokojená a měl jsem i čas na záchranku.

My moc děkujeme za velmi příjemný a zajímavý rozhovor, přejeme mnoho spokojených zákazníků a správné vybalancování.



Návštěva showroomu AR kamnářství je zážitek! Uvidíte zde příklady možných realizací krbů, kachlových kamen, sporáků či samostatných akumulčních krbových kamen. Dotknete se vystavených kachlí, uvidíte nejčastěji používaná topeniště. Především pány zaujmou příklady technických řešení efektivního užívání krbu či kamen a jejich napojení na domácí systémy vytápění. Vaším očím rozhodně neunikne také nový design showroomu. I váš interiér vám můžeme v případě zájmu pomoci nadesignovat.

AR KAMNÁŘSTVÍ s.r.o.  
Hornoměstská 143/48, 594 01 Velké Meziříčí  
Otevírací doba showroomu:  
úterý, středa, čtvrtek - 9:00 -17:00, sobota - 9:00 -12:00  
info@arkamnarstvi.cz | ☎ +420 602 773 443  
www.arkamnarstvi.cz



**Text** | Růžena Srbová  
**Foto** | archiv Kolem kamen, Visit Třebíč, České dědictví UNESCO

Léto je obdobím výletů, a pokud se i vy chystáte vyrazit za krásami naší vlasti, pozveme vás tentokrát na Vysočinu, do historického města Třebíč, které je součástí Českého dědictví UNESCO. Na Seznam světového kulturního dědictví UNESCO byly zapsány v roce 2003 Bazilika svatého Prokopa a židovská čtvrť, které jsou dokladem staletého soužití křesťanské a židovské kultury v tomto krásném a malebném městě nad řekou Jihlavou. Je časně ráno a já vyrážím z jižních Čech vstříc vycházejícímu slunci, abych se zase po letech prošla známými ulicemi a náměstími a zkusila vám zprostředkovat pár zážitků, které jsou v mém srdci navždy s Třebíčí spojeny. Tak pojďme na to!

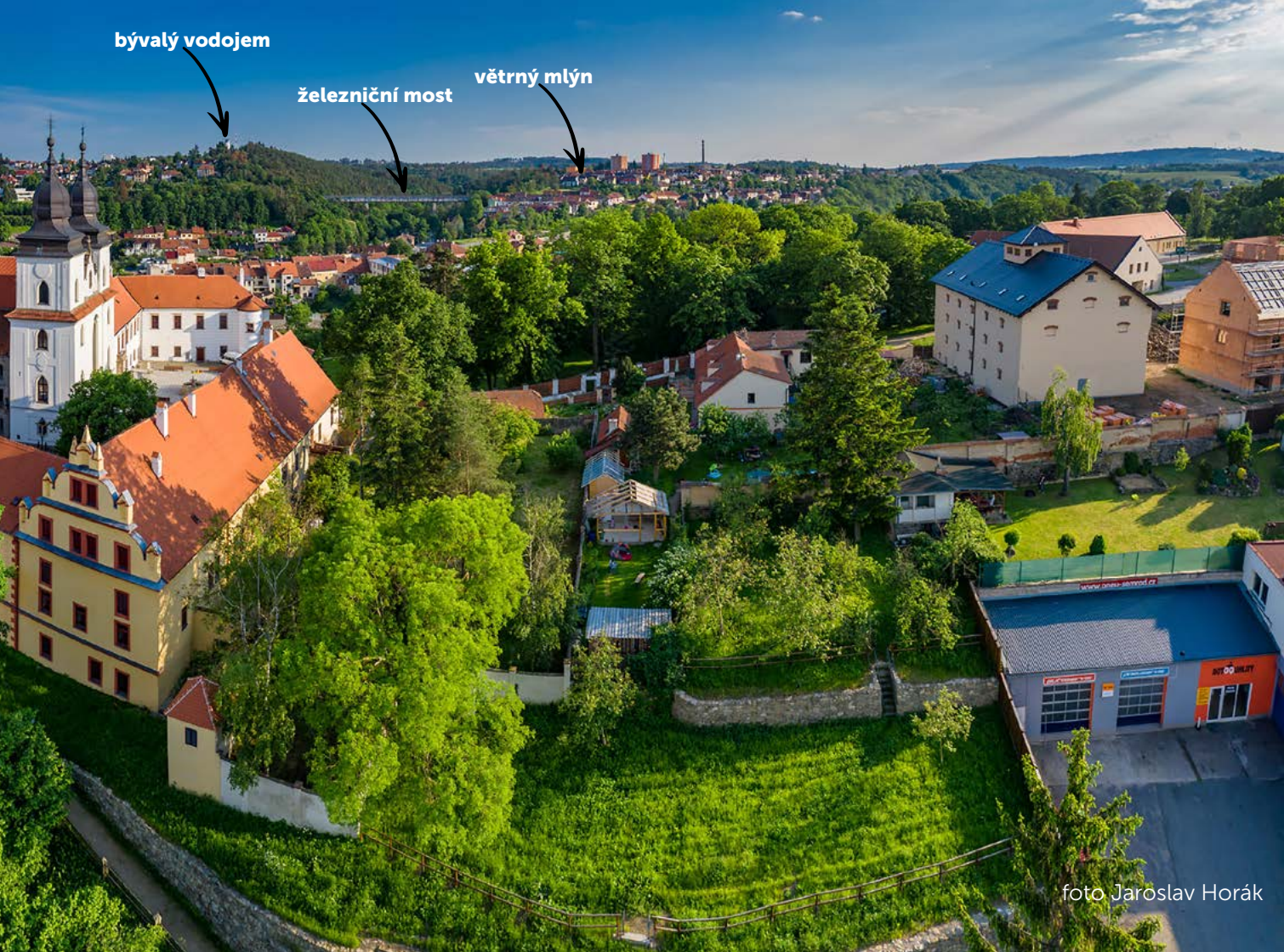


foto Jaroslav Horák

**J**méno města je pravděpodobně odvozeno od místního názvu Třebečský les a paradoxem je, že bylo původně používáno v rodě mužském, ženský rod byl Třebíči přisouzen až v 19. století. Dnes tedy ta Třebíč, aby bylo jasno. Pokud se vám ani jeden z rodů nezamlouvá, můžete klidně neutrálně používat pojmenování města v jidiš – שטיבירט. Tolik na úvod malé jazykové okénko, které vás doufám dostatečně naladilo.

Do Třebíče přijíždím z jižních Čech od Telče. Je to asi ta nejmalebnější příjezdová cesta. Malý provoz, žádné uzavírky a krajina kolem silnice se postupně začíná měnit z té jihočeské rovinaté na mírně kopcovitou a na pohled drsnější Vysočinu. Vnímám, že okolní kopce, dříve hustě pokryté neprostupnými lesy, jsou poněkud prořídlé. Nejspíš jim dala zabrat kůrovcová kalamita. Ale jak znám okolní přírodu, ta si s tím za chvíli hravě poradí. Vjíždím do místní části **Borovina** (zase ten les, tentokrát borový, který dal Borovině jméno). Vždycky to byla čtvrť obuvníků, oddělená od města hlubokým zářezem Libušina

údolí, přes které se od roku 1886 klene **jednokolejný most**. Ten původní, příhradový nýtovaný, stavěli Italové z Lombardie a vydržel nad údolím celých sto let. V roce 1945 měl už fakt namále. Ženisté ustupujícího wehrmachtu už měli navrtané pilíře a umístěné nálože, ale postup Rudé armády byl tak rychlý a překotný, že most už odpálit nestihli (*znáte to, červený drát na modrý, zelený na bílý, kdo se v tom má vyznat*). Na začátku osmdesátých let minulého století jsme mu říkali Přejezd Cassandra, podle tehdy populárního italského filmu, který se promítal v kině Sputnik ve Smrtné ulici. Působil totiž stejně omšele až defektně jako ten filmový. Při jeho stavbě se samozřejmě na pěší nemyslelo, ale byl nejrychlejší spojnici mezi Borovinou a Domky. A vstup na něj byl přísně zakázán. Jenže v Borovině bydlely hezké holky a v Domcích zase pěkní kluci, a tak býval na mostě čilý provoz, zákaz nezákaz. Mělo to ale svá úskalí. Objevil-li se na jednom z konců vlak, měli jste jen dvě možnosti. Tou první byl úprk před pomalu jedoucí soupravou na opačnou stranu. To se ale dalo stihnout jen

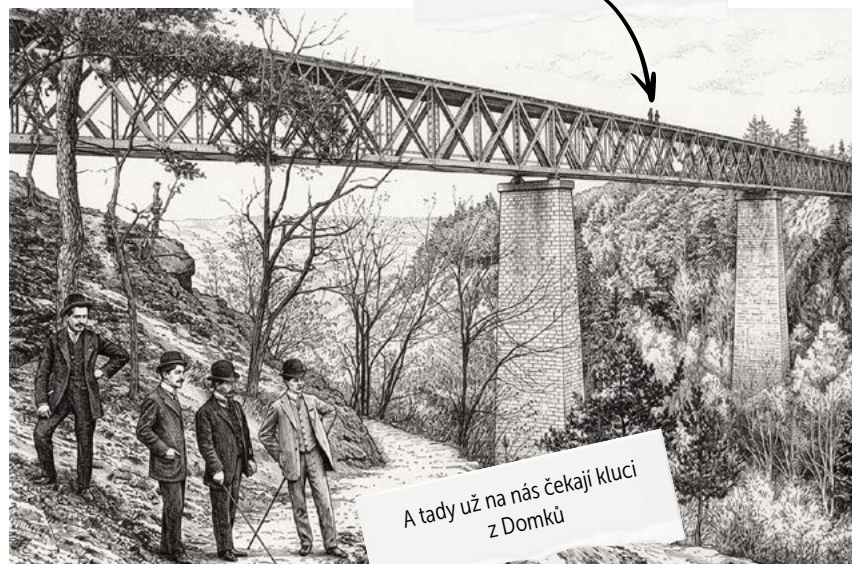
někdy, protože po pražících se fakt blbě utíkalo. Druhou možnost poskytovaly takzvané bezpečnostní výklenky, což byly jakési balkónky, orientované mimo profil mostu. Do těch jste si stoupli, před vámi se otevřela hlubina údolí, od které vás dělilo jen chatrné zábradlí, a těsně za vašimi zády projížděl vlak, ideálně nákladní. Celý most se třásl, uvolněné nýty vibrovaly, a když člověk narazil na obzvlášť škodolibého fíru, který při průjezdu lokomotivy kolem vás ještě pořádně zahoukal, byl obraz apokalypsy dokonalý. Zhoršit se to mohlo už jenom tím, že se po přejezdu vlaku z křoví na konci mostu vynořili příslušníci železniční policie, kteří vás zkasírovali a nahlásili do školy nebo do práce pro porušování socialistické zákonnosti. Jednou jsem na vlastní oči viděla chlápka s dětským kočárkem, jak přecházel po mostě. Když se vynořil vlak, krátce se rozhlédl a vyhodnotiv situaci zamířil k nejbližšímu bezpečnostnímu výklenku. Vstoupil do něj, uchopil kočárek, zvedl jej vzhůru a přenesl přes zábradlí nad propast. V této pozici vyčkal, až vlak přejede, pak kočárek i s robátkem vrátil na koleje a pokračoval v chůzi. Na to byste měli být při své cestě do Třebíče připraveni. Vysočina vychovává tvrdý a drsný lid.

To byla tedy malá vzpomínková odbočka. Vy se určitě dojdete na most podívat. Na konci 80. let minulého století byla jeho vetřchá konstrukce nahrazena sice méně poetickou, ale o to bezpečnější. Její součástí je i lávka pro pěší, takže se dnes není čeho bát. A z mostu budete mít krásný výhled na centrum Třebíče, zámek i Baziliku svatého Prokopa.

Kousek od mostu, na borovinské straně, narazíte na další třebíčský unikát. Kdo by čekal na Vysočině větrný **mlýn holandského typu**? A vidíte, stojí tu. V roce 1836 jej nechali zbudovat průmyslníci František a Karel Budischowští pro potřeby svých koželužských závodů. Mlela se v něm smrková i borová kůra na takzvané třísko. To sloužilo koželuhům k čištění kůží. Na začátku 20. století převzala mlýn obec a zřídila v něm nouzové byty. Mnohdy ve třech patrech kruhového mlýna s půdorysem 7,5 metru bydlely i tři rodiny. V šedesátých letech o mlýn projevil zájem věčný romantik a malíř Cyril Bouda, který si z mlýna chtěl udělat chalupu. Město mu ale tehdy budovu neprodalo.

V současné době se ve větrníku nachází expozice o jeho historii. Větrné kolo se roztáčí v sezóně každou první neděli v měsíci a točí se od 14 do 14:30 hodin.

Pokud železniční most přejdete a vydáte se vzhůru, dojdete až na Strážnou horu, místními též zvanou Kostelíček. Vedle Kalvárie a malého kostelíku zde najdete perfektní vyhlídkové místo. Stojí tu totiž **bývalý vodojem**. Železobetonová stavba sloužila městu od roku 1936 jako hlavní zdroj vody až do konce 70. let. Dnes je v ní malé muzeum s expozicí o vodě a vodárenství a z vyhlídkové plošiny budete mít nádherný výhled na město pod vámi.



Vrchol vodojemu je totiž ještě mnohem výš než vrchol kostelní věže. Tudíž z větší výšky už na Třebíč těžko pohlédnete.

Nakonec sami se o tom můžete přesvědčit, když seběhnete dolů do města a vystoupáte ještě na **věž kostela sv. Martina**, anebo vyběhnete na Hrádek, kde je **vyhlídka T. G. Masaryka**. Tu nechal postavit v roce 1930 místní Okrašlovací spolek u příležitosti 80. narozenin prezidenta Osvoboditele a nechal na ni umístit bronzový medailon s prezidentovou podobiznou. Medailon se v průběhu 20. století dvakrát ztratil. Hádejte kdy. Dnes už je našťástí znovu na svém místě.

Vzpomínám si, že jsem se sem chodívala zašívát za gymnaziálních studií, abych se, kryta zubní prohlídkou, vyhnula hodinám fyziky. Seděla jsem na vyhlídce, kterou tehdy místo medailonu zdobil neustále komunisty zatíraný nápis SVOBODA, kouřila jednu cigaretu za druhou a vyčkávala, až nebezpečí pomine. Stejně se mi to ale vymstilo. Zubařka konstatovala, že tak častá prevence není nutná, a já byla vzápětí během jednoho týdne dvakrát tasena, odešla vždy s plným počtem a další týden již k nám domů putoval doporučený dopis s oznámením, že budu podrobena postupově zkoušce z fyziky, zvané též napínák. To proto, že po doručení dopisu jsem nejen obdržela pár facek, ale nastalo především napínavé období, ve kterém se řešila otázka, budu-li vpuštěna do dalšího ročníku. Dopadlo to dobře. Ptali se mě na termodynamické zákony a od té doby vím, proč je sýr v Třebíčském předburgeru tak pekelně horký, zatímco zbytek už vychladl. Tak to alespoň k něčemu bylo dobré.

Dál se můžeme vydat lokalitou zvanou Hrádek. Je to úzký hřeben nad židovskou čtvrtí. Užijete si z něj zase jiné výhledy na město. Stávalo na něm předsunutě opevnění Třebíče, jeho zbytky jsou zde dodnes k vidění. A také kamenná mohyla, která byla vybudována v roce 1924 jako připomínka 500. výročí od smrti Jana Žižky z Trocnova. Vpravo od Hrádku se můžete dojit podívat na židovský hřbitov. Jako jeden z největších a nejzachovalejších v Čechách byl v roce 2003 zapsán na Seznam světového kulturního a přírodního dědictví UNESCO. A to i díky mně, neboť jsem se v druhé polovině 80. let minulého století podílela na jeho záchraně v rámci archeologického průzkumu. Není zač. Jsem ráda, že jsem mohla přispět.

Z Hrádku sestoupíme po strmých kamenných schodech dolů do Židů, které pomalu ale jistě vstávají z popela, tedy alespoň co se domů týče. Něco a hlavně někdo už se nikdy nevrátí. Úzké a stinné uličky s poetickými názvy jsou plné kaváren, hospůdek a obchůdků. V Zadní synagoze je pěkné muzeum. Já si ji ještě pamatuji jako sklad brambor národního podniku Ovoce a zelenina a taky jsem se chodila k řece vedle



Třebíč je jazykový ostrov s velmi příjemnou a spisovnou češtinou, která odolává okolním nářečím i importu brněnského hantecu. Přesto narazíte při návštěvě na specifické výrazy, které by vám mohly pěkně zamotat hlavu. Proto jsme pro vás připravili malý slovníček těch nejzajímavějších, aby vás v Třebíči nezaskočili:

**křídla drochytky otápek bábička**

je poklice na hrnec. A malé pokličky jsou pro Třebíčáky křídličky je typický trebičský výraz pro drobky tak říkají v Třebíči škraloupu, například na mléku je místně upravený výraz pro babičku. lidé v Třebíči si původní slovo nejen hláskově upravili, ale dokonce ho tak často i píšou jedná se o povlečení na peřiny

**cejchy poslamky měchonky**

prostěradla jsou hodně specifickým pojmenováním pro angrešt, který lze ale mezi kovanými Třebíčáky stále ještě zaslechnout znamená „strkat“, většinou do někoho, jeho výskyt je opravdu typický jen pro Třebíčsko a okolí jako označení pro švestky jsou v Třebíči obměnou známějších kadlátek, tento výraz se vyskytuje specificky v Třebíči a kousek na východ od ní pomlázka

**hypat**

sestra stavební kolečko na převážení malty a cihel

**karlátka**

**karabina švíca kotouč**



Nové fotopointy na Hrádku,  
doba se prostě mění...



Domácnost Seligmanna  
Bauera najdete v domě vedle  
Zadní synagogy



Klenot románsko-gotické  
architektury, Bazilika svatého  
Prokopa

Subakovy továrny líbat s Bedřichem. Ale to už je dávno.

Čeká nás poslední cíl naší cesty. Když vyjdeme ze Židů přes Žerotínovo náměstí a dáme se kolem hospody Na Staré radnici (*bože, tam se děly věci*), můžeme po starých schodech vyjít až do areálu třebíčského zámku, jehož součástí je i nádherná stavba Baziliky sv. Prokopa. Jsme na místě, kde Třebíč vznikla. Nejprve tu totiž postavili benediktinský klášter a v letech 1240-1280 v jeho areálu nahradila dřevěný kostelík tato monumentální stavba. Na místě kláštera dnes stojí zámek, který je dnes sídlem Muzea Vysočiny. A to je vše. Uznávám, byl to rychlý průlet, ale víc už prostě nestihneme. Zbytek si prozkoumejte na vlastní nohy a oči, a i když nebudete mít na očích moje nostalgické brýle, uvidíte sami, že si Třebíč zamilujete.

#### TIC Národní dům

Karlovo náměstí 58/47, 674 01 Třebíč  
tel.: +420 568 610 021 | info@mkstrebic.cz  
www.visitrebic.eu

Otevírací doba

duben – září, prosinec | denně 9 – 17  
leden – březen, říjen – listopad | po – so 9 – 17

# Teplo s osobitým charakterem

## Pravé keramické kachle

Kachlová kamna ROMOTOP spojují poctivé řemeslné zpracování s krásou ručně vyráběných keramických kachlů. Každý typ kamen díky nim získává jedinečný vzhled. Kachle zároveň pomáhají akumulovat teplo a pozvolna jej předávat do interiéru příjemným sáláním.



TRADIČNÍ I MODERNÍ ODSTÍNY GLAZUR KACHLŮ

**HEIN**<sup>®</sup>



Keramické kachle  
– ruční výroba



Akumulace  
energie  
a příjemné sálání



Pro klasické  
i moderní interiéry



Výběr z mnoha  
odstínů glazur

# Autorský zákon v kamnařině a keramice



Autorské právo v České republice upravuje zákon č. 121/2000 Sb., o právu autorském, o právech souvisejících s právem autorským a o změně některých zákonů, zkráceně autorský zákon. Tento přehled vychází z aktuálního znění zákona. Předmětem ochrany je autorské dílo. Podle § 2 odst. 1 musí jít o jedinečný výsledek tvůrčí činnosti autora, vyjádřený v objektivně vnímatelné podobě. Zákon uvádí mimo jiné díla výtvarná, architektonická a díla užitého umění. **V kamnařině a keramice proto může být chráněn například originální návrh kachle, reliéf, dekor, keramický objekt, model, autorská kresba nebo návrh kamen, pokud splňuje podmínky autorského díla.** Podle § 2 odst. 3 mohou být chráněny i vývojové fáze a části díla.

Stejně důležité je, co zákon nechrání. Podle § 2 odst. 6 není autorským dílem zejména námět sám o sobě, myšlenka, postup, princip nebo metoda. Autorské právo tedy nechrání obecný nápad, řemeslný postup, technický princip ani historický motiv jako takový. Historické vzory a ornamenty jsou zpravidla volně použitelné tehdy, pokud již nejsou chráněny autorským právem; u novodobých stylizací nebo rekonstrukcí může ochrana stále existovat. Chráněna může být až konkrétní jedinečná podoba, kterou autor vytvořil.

Autorské právo vzniká automaticky. Podle § 9 odst. 1 vzniká okamžikem, kdy je dílo vyjádřeno v objektivně vnímatelné podobě. **Registrace není podmínkou ochrany.** Podle § 9 odst. 3 koupí věci, v níž je dílo vyjádřeno, kupující nezískává právo dílo užívat. Koupě kachle, modelu, výkresu nebo hotového výrobku tedy sama o sobě neznamená právo návrh kopírovat. Pokud keramik vytvoří originální reliéfní kachel a prodá jeden kus zákazníkovi, zákazník podle něj nemůže automaticky nechat vyrábět další série. K tomu potřebuje souhlas autora nebo odpovídající licenci.

Autorské právo podle § 10 zahrnuje práva osob-

nostní a majetková. Osobnostní práva upravuje zejména § 11: autor má právo rozhodnout o zveřejnění díla, osobovat si autorství, rozhodnout, zda a jak má být autorství uvedeno, a právo na nedotknutelnost díla. Těchto práv se autor nemůže vzdát a jsou nepřevoditelná.

Majetková práva upravuje § 12 a následující ustanovení. Autor má právo dílo užívat a udělit jiné osobě licenci. Pro keramiku a kamnařinu je důležité zejména právo na rozmnožování (§ 13) a rozšiřování (§ 14); rozmnoženina může vzniknout i jako jiná trojrozměrná rozmnoženina. Podle § 26 odst. 1 jsou majetková práva nepřevoditelná, lze však poskytnout licenci. **Podle § 27 odst. 1 trvá po dobu autorova života a 70 let po jeho smrti, pokud zákon nestanoví jinak.**

U díla vytvořeného na objednávku je důležitý § 61. Je-li dílo vytvořeno na základě smlouvy o dílo, autor poskytuje licenci k účelu vyplývajícímu ze smlouvy, není-li sjednáno jinak. Objednatel tím automaticky nezískává právo dílo neomezeně rozmnožovat nebo dále komerčně využívat. Rozsah licence je vhodné výslovně sjednat písemně: zejména zda jde o jednorázové použití, opakovanou výrobu, úpravy, fotografie nebo další obchodní využití. Pokud keramik vytvoří originální reliéfní kachel a prodá jeden kus zákazníkovi, neznamená to automaticky, že zákazník může podle tohoto kachle nechat vyrábět další série. K tomu by potřeboval souhlas autora nebo odpovídající licenci.

Při neoprávněném zásahu nebo jeho hrozbě se autor může podle § 40 domáhat ochrany, například určení autorství, zákazu zásahu, odstranění následků, přiměřeného zadostiučinění, náhrady škody nebo vydání bezdůvodného obohacení.

Autorské právo je nutné odlišit od jiných forem ochrany. Může chránit tvůrčí podobu návrhu, výtvarné řešení, model nebo dokumentaci. Technická funkce, konstrukční princip spalovací komory, tahového systému nebo teplovodních kamen ale nemusí být autorským dílem; tam může přicházet v úvahu spíše patent, užitný vzor nebo **průmyslový vzor**. U designových kachlů, keramických prvků či atypických kamen může být ochrana průmyslovým vzorem praktičtější.



# CHCETE SE DOBŘE PŘIPRAVIT NA PŘÍŠTÍ ZIMU? RÁDI VÁM S TÍM POMŮŽEME

**CENTRUM**

**KRBŮ a KAMEN**

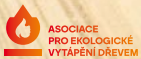
Kamnářství Jan Praus  
Prodejna – showroom:  
508 01 Hořice – Březovice 54  
☎ 608 288 528 • [centrumkrbu@seznam.cz](mailto:centrumkrbu@seznam.cz)  
Aktuální otevírací dobu prodejny naleznete  
na [www.centrumkrbu.cz](http://www.centrumkrbu.cz)

Na obrázku kachlová kamna s kamnovou vložkou Oslberg Profi K 12  
se stavěným tahovým systémem a regulací Timpex.  
Kachle K&K Poker v glazuře E 124 Biscuit a MX 157 Caffè Latte.



Dřevem  
se topilo  
a topit bude

**Poleno  
Povoleno!**



ASOCIACE  
PRO EKOLOGICKÉ  
VYTÁPĚNÍ DŘEVEM

[www.aevd.cz](http://www.aevd.cz)



**KAMNÁŘSTVÍ**

... příběh ohně

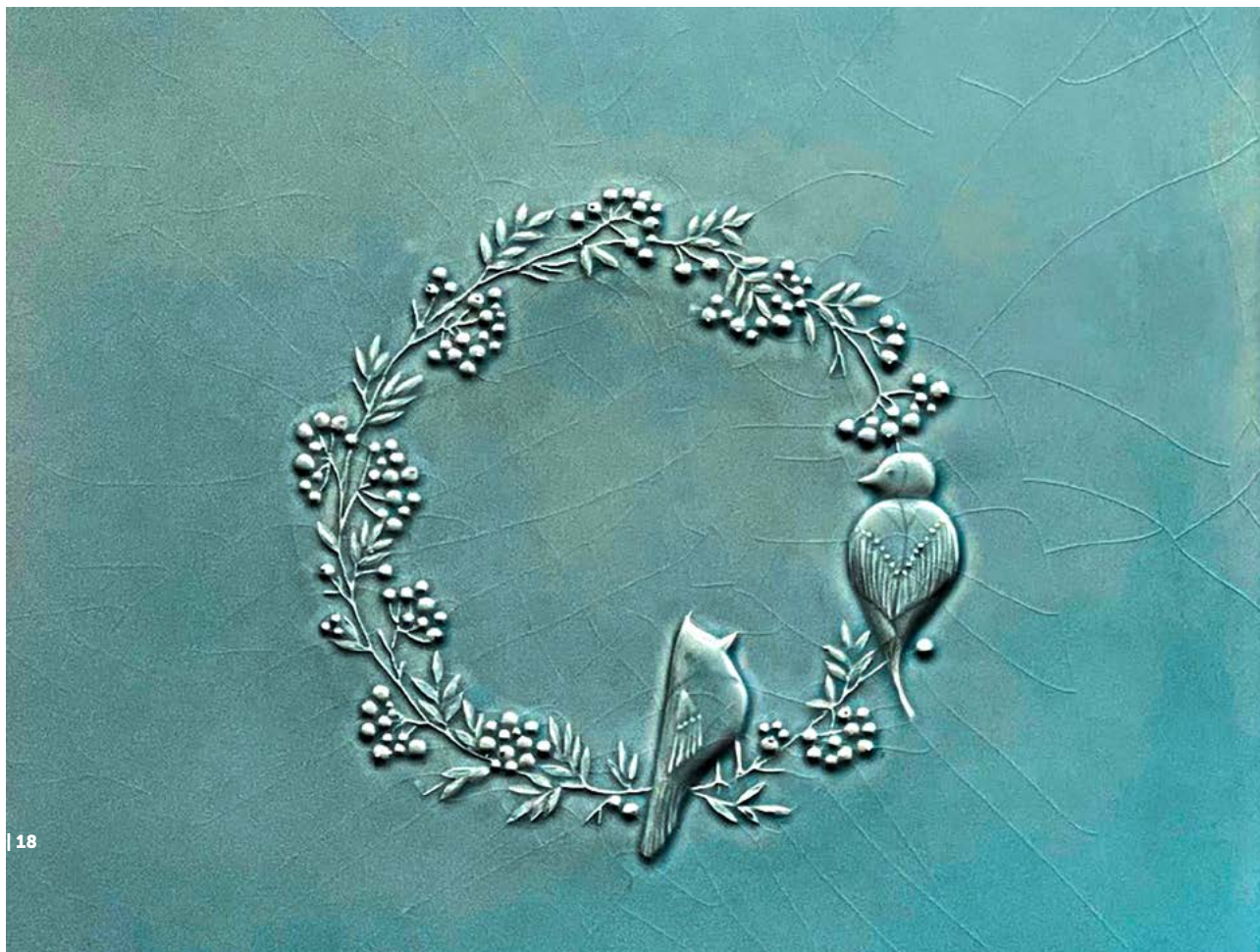
AR KAMNÁŘSTVÍ s.r.o.  
Hornoměstská 143/48  
594 01 Velké Meziříččí

[www.arkamnarstvi.cz](http://www.arkamnarstvi.cz)

# Když rukopis dělá řemeslo

**Text** | Jitka Pokorná  
**Foto** | archiv Kolem kamen

V kamnařině se často pracuje s něčím, co tu bylo dávno před námi. S tvarem kamen, kachle, listelou, římsou nebo glazurou, která připomene kamna u babičky. S dekory ze zámků, starých měšťanských domů i chalup. Tradice je v našem oboru silná a je to dobře. Bez ní by kamnařina ztratila kus své paměti a typicky české tradice.





**P**rávě proto je dobré rozlišovat, kdy navazujeme na historicky opodstatněný vzor, a kdy už saháme po konkrétním autorském návrhu někoho jiného. Kaplička, Hladký kachel, Rámeček, Šnek nebo ornament inspirovaný starými kamny nejsou samy o sobě problém. Jsou to tvary a motivy, které se opakovaly v různých dobách a místech a zákazníkům často připomínají starý dům, zámek, chalupu nebo kamna, u kterých vyrůstali.

I u tradičních vzorů ale každá dílna pracuje po svém. Proporcí, modelací, glazurou, technologií. A právě v tom je krása řemesla. Stejný výchozí motiv může v různých rukách dopadnout úplně jinak. To není kopírování, ale živé pokračování tradice a vytváření rukopisu kamnáře nebo keramické dílny.

Jiné to je ve chvíli, kdy vznikne originální autorský návrh nebo výrobek. Něco, co tu předtím historicky nebylo. Prvek, který není jen další variantou starého vzoru, ale výsledkem přemýšlení, zkoušení, modelování, slepých cest, nepovedených vzorků, drahých výpalů a mnoha hodin práce. Takový návrh začne určovat tvář a rukopis dílny. Zákazník ho pozná, spojí si ho s konkrétním autorem nebo výrobcem a právě kvůli němu si ho vybere.

Podobné je to u návrhu kamen, tvarosloví topidla, výrobků kamnářských firem nebo technicky náročných řešení, jako jsou spalovací komory a kachlová kamna. Ne vždy jde o stejný druh právní ochrany, ale vždy jde o práci, zkušenost a vývoj. Zvenku to může vypadat jednoduše. Vždyť je to „jen“ kachel, „jen“ kamna nebo „jen“ technické řešení. Jenže za tím bývá cesta, kterou už někdo prošel.

Často se také říká: „*Berte to jako uznání. Když vás kopírují, znamená to, že to děláte dobře.*“ A ano, zní to na první

poslech skoro lichotivě. Jenže pochvala sama o sobě nezaplátí hlínu, formy, výpaly, zkoušky ani složenky, čas ani roky zkušeností. Nezaplátí slepé cesty, které k hotovému návrhu vedly. Uznání je příjemné, ale pokud se z něj stane jen omluva pro to, že někdo jiný využije cizí práci jako hotovou zkratku, pak už to není obdiv. Je to problém, který bere tvůrci nejen peníze, ale i chuť pouštět se do dalších nových věcí.

Konkurence sama o sobě není nic špatného. Naopak. Dobrá konkurence je zdravý motor. Nutí nás nezústat stát, hledat nová řešení, zkoušet jiné tvary, lepší funkce, odvážnější kombinace. V oboru je dost místa pro každého, kdo chce poctivě pracovat a budovat vlastní rukopis. Když vedle sebe stojí více silných dílen, zákazník neprohrává. Naopak získává možnost volby. A tak je to dobře.

Nechci tím říkat, že se máme kvůli každému sporu hned soudit. Autorský zákon na tyto situace pamatuje, ale soud je pro většinu řemeslníků až poslední a velmi únavná možnost. Mnohem raději bych byla, kdyby v oboru fungovala i jiná věc než paragrafy. Obyčejné fair play.

Kamnařina a keramika potřebují pestrost. Potřebují výrobce kachlů, výrobce kamen, kamnáře i konstruktéry, kteří si budují vlastní rukopis a vlastní způsob práce. Když začneme všichni opisovat to, co se zrovna osvědčilo, skončíme u nudy a stejnosti. Budeme mít stejná kamna, stejné kachle, stejné spalovací komory, stejné katalogy a stejné interiéry. A víme, že svět stejných aut, domů a nábytku už jsme tu kdysi měli. Nebylo nám v něm vůbec dobře. Když si ale každý bude hlídat vlastní tvář, bude z toho bohatší obor. A pro všechny v něm bude dost místa.



Tapetový vzor může na kamnech s moderní architekturou působit velmi sexy. Kachle Kamnářství Bechyně. Realizace Petr Pospíšil



# KRBY PELANT

**VÍME, ŽE NE VŽDY JE JEDNODUCHÉ SE ROZHODNOUT. PORADÍME VÁM. NAVRHNEME VÁM OPTIMÁLNÍ ŘEŠENÍ. VŠE DOKÁŽEME ZREALIZOVAT.**

PORADÍME

NAVRHNEME

ZAJISTÍME

ZREALIZUJEME

U Stadionu 1190  
434 01 Most  
tel.: 602 34 79 79  
606 04 26 89

- ✉ [info@krbypelant.cz](mailto:info@krbypelant.cz)
- f [www.facebook.com/krbypelant](https://www.facebook.com/krbypelant)
- 📷 [krby\\_pelant](https://www.instagram.com/krby_pelant)

**[www.krbypelant.cz](http://www.krbypelant.cz)**



# Co s nimi Kachlové hřbitovy – druhý život

**Text** | Radka Bukovjanová  
**Foto** | archiv Radky Bukovjanové

V minulém čísle jsme si pověděli o tom, že i když najdeme hromadu kachlů na půdě či ve sklepě, nemusí jít vždy o kachle na vyhození, ale mohou se z nich poskládat pěkná kachlová kamna. Ne všechny související informace se však do minulého čísla vešly, a proto bych několik z nich ráda doplnila dnes.

**Z**ůstaňme u předpokladu, že jste našli hromádku kachlů, kterou se vám podařilo – ať už svépomocí, nebo za pomoci odborníka – poskládat. Zjistili jste, o co se jedná, a nyní stojíte před sporákem nebo kamny nebo ojediněle také před krbem. Je na čase promyslet, co s nimi sami chcete udělat. Máte kachle kam dát? Chcete je prodat? Chcete si je nechat?

## **Kamna jsou dochovaná a chci si je nechat**

Budete chtít kachle používat na pevná paliva, nebo je plánujete pouze vystavit jako nefunkční exponát? Budete chtít kamna zcela přestavět na jiný tvar? V tomto případě je samozřejmě zásadní rozdíl, pokud se jedná o památkově chráněnou budovu. Ale za předpokladu, že kamna ani budova památkově chráněná nejsou, máme na kamnářskou rekonstrukci v podstatě volné ruce. Památkově chráněné předměty naopak nemůžeme libovolně měnit – ani jejich tvar ani doplňovat stávající prvky bez dohledu památkářů.

U nechráněných historických kachlů lze do topidla přidat různé funkční složky, například moderní ohniště či novodobá prosklená dvířka, nebo kreativně kombinovat prvky krbů, kamen a sporáků.



Portál kachlového krbu rozložený na jednotlivé kachle. Projekt vznikne na přání zákazníka – zachovat co nejvíce originálních kusů a doplnit je kopiemi tak, aby nakonec vznikla kombinace nefunkčního krbu s funkčním kachlovým sporákem.

S kachli je samozřejmě možné také nedělat nic a znovu je uložit. V odborném světě jsou doporučené podmínky pro uložení keramiky přesně stanoveny. Obecně však platí, že kachle je nejlepší uložit na suchém a stabilním místě, kde moc nekolísá teplota, aby nám nezvlhly, nebo na nich nezačala růst plíseň. Půda ani sklep nejsou pro dlouhodobé uložení ideálním místem. Pokud však nemáte jinou možnost, tak raději suchá půda než vlhký sklep.

Důležité je také kachle skládat tak, aby se o sebe nedřely. Nejlepší je každý kus zabalit nebo proložit měkkým materiálem, aby se nepoškrábala glazura. Nezapomínejte také prostor chránit před škůdci, jako jsou myši nebo holubi, jejichž exkrementy mohou keramiku znečistit a poškodit.

**Zajímavost:** V chráněných objektech a institucích, jako jsou muzea nebo Národní památkový ústav, je evidence kachlů nesmírně přísná. Ačkoli jednotlivé kachle patří k jednomu jedinému topidlu, každý jeden díl tam dostává vlastní evidenční číslo (nebo podlomítko čísla hlavního) pro přesnou identifikaci. To napomáhá určit, odkud který kachel pochází a v jakém je stavu, což je naprosto zásadní pro práci restaurátora.



Ukázka nevhodného uložení kachlů ve vlhkém prostředí

Pokud kamna nejsou poškozená a chcete je zprovoznit, je vhodné spolupracovat se zkušeným kamnářem. Jednak proto, že řemeslník ví přesně co dělat, a jednak proto, že při uvedení topidla do provozu je potřeba dodržet současné bezpečnostní předpisy a požadavky tak, abyste nevyhořeli.

Když jsou kachle poškozené, můžete buď spolupracovat také s kamnářem, který se na tyto opravy specializuje, nebo oslovit restaurátora. Pokud se pokusíte o opravu svépomocí, dávejte velký pozor na volbu vhodných materiálů. O samotném doplňování drobných defektů jsem detailněji psala již v minulém čísle časopisu (č.47).



Kachle nalezené na půdě, jejichž větší část se nedochovala a bude doplněna náhradním materiálem.

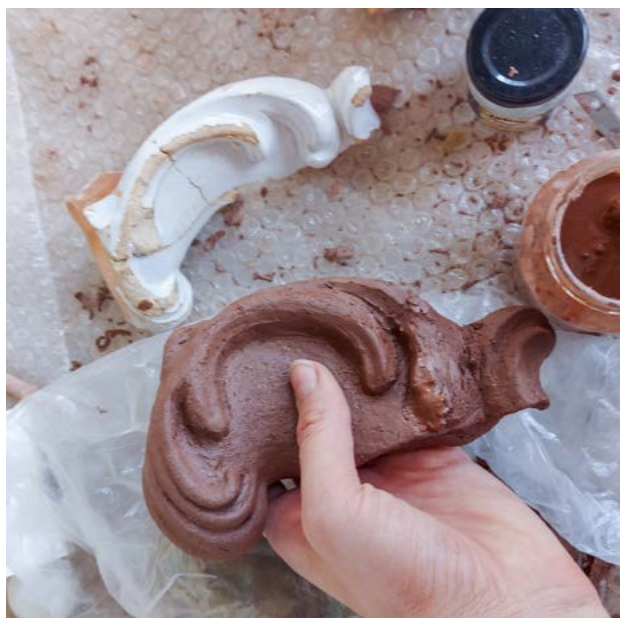
### Část kachlů se nedochovala – co teď?

Pokud se vám do rukou nedostaly všechny kachle potřebné ke stavbě celých kamen, nemusíte zoufat. Chybějící části je možné nahradit. To, jakou cestou se kachle nahradí, závisí hlavně na tom, jakým způsobem budete kamna v budoucnu využívat a zda budou funkční. Pokud nezkoumáme problematiku autenticity, možností se nabízí několik:

- 1. Získat kachle z jiných starých kamen:** Toto řešení se hojně využívalo i v minulosti. Pokud seženete kachle stejného rozměru a podobného odstínu, můžete jimi chybějící místa nahradit. Často se tyto „cizí“ kachle záměrně osazují do nepohledových částí kamen (například ke zdi), kde případná drobná odlišnost v dekoru nebo barvě neruší celkový dojem.
- 2. Výroba kopií na zakázku:** Pokud stavíte kamna na pohledovém místě a chybí vám zásadní kusy (například rohové kachle nebo římsy), je ideální oslovit specializovanou keramickou dílnu. Podle dochovaných originálů dokáže zkušený keramik vymodelovat přesné kopie včetně odpovídající barevnosti glazury.



Ukázka celku kamen sestavených z několika druhů kachlů. V minulosti se různě barevné druhy kachlů z jiných kamen osazovaly spíše v nepohledové části nově stavených či rekonstruovaných kamen.



Ukázka postupu výroby kopie kachle

### 3. Přiznané doplnění náhradním materiálem:

Chybějící místa lze doplnit hladkou, nezdobenou hmotou (např. kamnářskou hlinou či omítkou) v neutrální barvě. Tento přístup přiznává, co je původní a co nové, a dává kamnům jedinečný historický ráz.

### 4. Zmenšení nebo změna dispozice topidla: Pokud je kachlů málo, ale jsou v dobrém stavu, šikovný kamnář dokáže projekt přepočítat a navrhnout topidlo menší – například místo velkých sloupových kamen postavit nižší kachlový sporák nebo menší krb.

Staré kachle často vypadají na první pohled bezcenně. Ve skutečnosti však mohou představovat dochovaný pozůstatek topidla, které sloužilo několika generacím před námi.

Když tedy na půdě, ve stodole nebo ve sklepě objevíte hromádku starých kachlů, nespěchejte s rozhodnutím, že jde jen o stavební odpad. A než se rozhodnete kachle vyhodit nebo rozprodat po jednotlivých kusech, vyplatí se věnovat čas jejich identifikaci a posouzení. Možná zjistíte, že před sebou nemáte hromadu střepů, ale základ pro další život historických kamen. A jak jsme si ukázali, ani chybějící kachle nemusí být nepřekonatelnou překážkou.



Kamna objemově zmenšená kvůli nedostatku kachlů. Místo kachlů základny byly použity kachle středové římsy. Místo středové římsy kachle římsy horní.



Kamnová vložka Brunner WF a opět návrat starých kachlů do současného interiéru. Foto a realizace Ziegler Öfen

„ Podle dochovaných originálů dokáže zkušený keramik vymodelovat přesné kopie včetně odpovídající barevnosti glazury

Vlevo: kachle z 19. století od firmy Villeroy&Boch znovu ožila pod rukama kamnáře Romane Hanuše na malém zámku na Třebíčsku. Srdce kamen vložka na míru od firmy Spartherm



# Tradiční gastronomie z Třebíče

**Text** | Marta Jastrebnická  
**Foto** | archiv Kolem kamen

Když jsme připravovali náš výlet do Třebíče, přišla na řadu i otázka tradiční místní kuchyně. A tady jsme narazili na malý problém. Samozřejmě se díky někdejší početné komunitě dočtete o židovské kuchyni. Ale existuje nějaké jídlo, které by bylo opravdu tradiční třebíčské? Už to vypadalo, že si na tom pěkně vyválíme zuby. A tak jsme začali vzpomínat, co vařivala naše bábička a po čem jsme se mohli utlouct. To byla naše záchrana. Začaly se vybavovat chutě a vůně. Z páry nad hrncem se vynořil obraz bábičky, která nám v horkém letní dopoledni na rozpáleném kuchyňském sporáku připravovala bramborové pekáče, mazala je sádlem a povidly, a když jsme se přičítily zvenku celé zplavené, dala nám každé do ruky dva kousky a už jsme zase mazaly ven jezdit na kole nebo propichovat bubliny, které se dělaly na silnici v rozžhaveném asfaltu. No jasně. A potom peciválky. Tam se vynořil obraz, na kterém sedíme všichni kolem stolu v kuchyni, bábička vsype čerstvé peciválky do smaltované pernice, zalije spoustou másla, posype mákem a cukrem, a než to postaví doprostřed stolu, zkušeně je prohazuje, aby se dostatečně obalily a promastily. Když pernica přistála na stole, vypuklo peklo. Vrhli jsme se na peciválky, které do nás padaly jak do bezedné studny, děda po nás máchal holí, aby na něj něco zbylo. A to nejlepší bylo vždycky nakonec. Bábička schovala pár suchých peciválků stranou a těmi jsme ve finále vytírali z mísy zbytek rozpuštěného másla s mákem a cukrem.

Ne vždycky ale bylo posvícení. Občas jsme si museli vystačit s chlebovými knedlíky nebo jen s čočkovou polévkou, kterou nám bábička vylepšovala škvarky. A samozřejmě chleba namazaný na tři prsty sádlem. To byl Stroganov našeho dětství. Ono vůbec v bábiččině kuchyni teklo sádlo a máslo proudem. Zažila dvě světové války a jejím heslem bylo, že si má člověk promazat měchy, dokud to jde.

Tak nakonec vzniklo docela zajímavé menu z tradiční třebíčské kuchyně, kterého se k naší radosti ujali kuchaři z restaurace Třebíčanka, kteří nám jej pomohli připravit do podoby, kterou vám předkládáme na následujících stranách. A k tomu jeden gastronomický letní bonus z období vrcholného socialismu, který sice skoro nikdo nezná, ale možná vám toto trochu zvrhlé retro, které Václav Bartoš pojmenoval jako Třebíčský předburger, přijde vhod. Dobrou chuť!

### Čočková polévka se škvarky

Suroviny: • 150g čočky • 1l vody (nebo vývaru hovězího či zeleninového) + 100ml na jíšku • 1/2 střední cibule • 100g slaniny • 1 lžíce sádla • 1 velký stroužek česneku • 1 lžíce hladké mouky • sůl • pepř • škvarky

Postup: Pokud jste se rozhodli vařit polévku z vývaru, tak nyní musíte namočenou čočku scedit a dát ji vařit do vývaru. Pokud budete vařit pouze ve vodě, pak necháte namočenou čočku ve vodě, ve které jste ji namáčeli, a začnete ji vařit v ní. Čočku vařte v 1 litru vývaru nebo vody. Přidejte ještě 1 lžičku soli. Vařte, dokud není čočka měkká. Slaninu nakrájejte na kostičky a cibuli nadrobno. Vedle na pánvi si rozeřte sádlo a orestujte na něm slaninu. Jakmile máte slaninu hezky opečenou, přidejte nakrájenou cibuli a pokračujte v restování. Cibule by na konci restování měla být jemně dozlatova. Jakmile je čočka měkká, můžete do polévky přidat restovanou slaninu s cibulí a třený česnek. Zamíchejte a nechte na malém plameni pár minut povařit, aby se chuť restované slaniny a cibule hezky rozprostřela v polévce.

Připravte si jíšku. Rozpusťte lžící másla, přidejte vrchovatou lžící hladké mouky a začněte míchat, dokud nemá krásnou zlatavou barvu. V tu chvíli ji odstavte z ohně, zalijte 100ml studené vody a důkladně rozmíchejte. Pak již tuto jíšku vlijte do polévky, důkladně rozmíchejte a nechte 20 minut provařit. Toto množství vám polévku příliš nezahustí, ale krásně vám ji propojí a přidá skvělou chuť. Na závěr dochutte polévku solí, pepřem a dozdobte vepřovými škvarky.





### Chlebový knedlík

Když bylo doma potřeba zpracovat starý chleba, bábička neváhala a připravila z něj chutné chlebové knedlíky. V Třebíčance je v tomto případě podávají jako přílohu k pečené plecí na česneku s růžičkovou kapustou.

Suroviny (pro 4 osoby): • 400 g staršího chleba (nakrájeného na kostičky) • 250 g hrubé mouky • 250 ml mléka (nebo vlažné vody) • 2 vejce (žloutky zvlášť a bílky zvlášť) • 1 svazek čerstvé petrželky • 1 lžička soli • špetka mletého černého pepře • špetka strouhaného muškátového oříšku

Postup: Nakrájený chleba dejte do mísy, přidejte mouku, žloutky, sůl, pepř, muškátový oříšek, nasekanou petrželku, přilijte mléko, zamíchejte. Nyní vyšlehejte bílky do sněhu a jemně vmíchejte do těsta. Udělejte 1 šišku knedlíků nebo 2 a vařte ca 20 minut.



### **Bramborové pekáče (4 porce / 12 placek)**

Dají se připravit na slano i na sladko. Dají se vychutnat samotné nebo mohou posloužit jako příloha. Na této straně jsou servírovány s kysaným zelím a pečeným bůčkem, na protější straně je pak varianta sladká s marmeládou a skořicí.

Suroviny: • 600 g brambor uvařených ve slupce (ideálně varný typ C, uvařené den předem) • 200 g hladké mouky (plus dostatek mouky na podsypávání válu) • ½ lžičky soli • 50 g rozpuštěného másla nebo sádla na promazávání hotových placek

Postup: Brambory oloupejte a nastrouhejte na jemném struhadle, osolte, vmíchejte mouku a vypracujte těsto. Těsto rozválejte, vytvarujte placky a na sucho je opékejte na pánvi nebo přímo na litinových plátech kachlového sporáku. Připravte si pekáč nebo hrnec s poklicí. Každou placku ihned po sundání z pánve bohatě potřete tukem a vložte do hrnce pod poklici. Placky se vespod zapaří a zůstanou nádherně vláčné. Hrnec nebo pekáč můžete mít položený v troubě předehřáté na 70°C. Placky tam vydrží teplé a měkké po celou dobu, co budete dopékat zbytek.



### Babičiny peciválky s povidlím

Suroviny (10 porcí)

Kynuté bramborové těsto: • 1250 g hladké mouky (případně namíchejte s polohrubou) • 500 g předem uvařených a vychladlých brambor • 625ml vlažného mléka • 50 g čerstvého droždí (1 kostka) • 3 vejce • 175 g rozpuštěného sádla nebo másla • 2 polévkové lžíce cukru krupice do kvásku • 1 lžička soli

Na dokončení a posyp: • mletý mák • moučkový cukr • rozpuštěné máslo na přelití (cca 1-1,5 kostky) • švestková povidla (volitelně k podávání)

Postup:

Příprava kvásku a těsta: Do části vlažného mléka rozdrobte droždí, přidejte cukr, lžici mouky a nechte na teplém místě 10-15 minut vzejít kvásek. Vychladlé brambory nastrouhejte na jemném struhadle. Ve velké míse smíchejte mouku, sůl, nastrouhané brambory, vejce, vlažné sádlo, zbytek mléka a vzešlý kvásek. Vypracujte hladké nelepivé těsto, zaprašte ho moukou, přikryjte utěrkou a nechte cca 45-60 minut kynout na teplém místě.

Tvarování a pečení: Vykynuté těsto rozdělte na menší části, vyválejte z nich delší prameny (šišky) a krájejte z nich malé kousky o velikosti vlašského ořechu. V dlaních vytvarujte kulaté vdolečky/bochánky. Podle chuti je můžete plnit povidly, tradičně se ale pečou i prázdné. Skládejte je vedle sebe na plechy vymazané sádlem. Pečte v troubě předehřáté na 180°C přibližně 15-20 minut do zlatova.

Tradiční spařování (tajemství vláčnosti): Hned po vytažení z trouby peciválky na 15-20 sekund ponořte do hrnce s vroucí vodou (ideálně v cedníku nebo děrovanou naběračkou). Ihned je vytáhněte a nechte okapat. Tento krok zajistí, že budou dokonale měkké a nadýchané.

Servírování: Okapané horké peciválky sesypte do velké mísy, bohatě polijte rozpuštěným máslem a zasypte směsí mletého máku a moučkového cukru. Dobře promíchejte, aby se peciválky krásně obalily.





### **Třebíčský předburger**

Když jsme hledali staré třebíčské recepty, tak na nás vyskočila tahle „delikatesa“ z přelomu 70. a 80. let minulého století. Při četbě klasické americké literatury mi tehdy pořád vrtalo hlavou, co jsou to ty burgery, kterými se tam všichni pořád cpou. A tak přišla moje maminka jednoho dne s modifikací a receptem, který používáme dodnes. Dva plátky veku se pomazou máslem a mazacím sýrem, vloží se plátek šunkového salámu. Obě poloviny se spojí dvěma párátky a obalí ve vajíčku a strouhance. Smaží se na pánvi v dostatečné vrstvě oleje. Dnes už vím, že s pravým burgerem to nemá pranic společného. Ale ta chuť dětství, ta zůstává!

# Výběr kamen se nevyplatí odkládat. Letos k tomu přibyly další důvody!

**Text** | AEVD  
**Foto** | archiv Kolem kamen

Léto přináší domácnostem hned dva důvody, proč se znovu zamyslet nad výměnou nebo pořízením kamen na dřevo.

Prvním z nich je fakt, že znovu startuje příjem žádostí v nové etapě programu Nová zelená úsporám. Pro zranitelné domácnosti zůstává k dispozici přímá dotace, u ostatních domácností má podporu nově nahradit bezúročný úvěr.

Druhým faktem je pokračující nejistota na trzích se surovinami a energiemi, která se při stávající tendenci podle očekávání promítne i do cen interiérových topidel, tedy kamen, krbových vložek nebo individuálně stavěných topidel.

Mohlo by se zdát, že v moderních domácnostech jsou krbová kamna a krby na dřevo jen otázkou atmosféry. Pro mnoho domácností ovšem představují také funkční a praktickou pojistku pro případ výpadků energií, růstu cen elektřiny nebo plynu i situací, kdy se člověk nechce spoléhat jen na jeden zdroj tepla. Dřevo navíc zůstává lokálně dostupným palivem a při správném spalování v moderním zařízení nabízí stabilní a předvídatelný způsob vytápění.

## Rostoucí ceny surovin

Právě předvídatelnost je dnes podstatná. Výrobci kamen zatím nehlasí plošný nedostatek materiálů, ale trh s klíčovými vstupy zůstává napjatý. Cenu finálních výrobků může ovlivnit vývoj cen oceli, litiny, žáruvzdorných materiálů, skla i energií, které jsou pro jejich výrobu zásadní. Na začátku června byla například cena železné rudy kolem 105 dolarů za tunu, tedy zhruba o 10 procent výš než před rokem. Ocel a litina

přitom patří mezi základní materiály, bez kterých se výroba kamen neobejde.

Rostou i ceny plynu nebo emisních povolenek. Ty se do ceny kamen sice nepromítají jednou jednoduchou položkou, ale přes energeticky náročnou výrobu oceli, litiny, skla, keramiky nebo žáruvzdorných materiálů.

Kdo o nových kamnech uvažuje, neměl by rozhodnutí zbytečně odkládat. Nikdo dnes nemůže zákazníkům slíbit, že kamna, instalace nebo související práce budou na podzim levnější než teď. Naopak lze očekávat růst cen produktů v rozmezí 3 až 8 procent. U stavebních materiálů mohou ceny vyšplhat ještě výš.

## Podpora od státu

Do rozhodování navíc vstupuje Nová zelená úsporám. Nová pravidla programu platí od 28. května a příjem žádostí se otevírá 25. června. Podpora se i nadále týká také vybraných zdrojů na biomasu, včetně některých kamen. Neplatí to ale pro každé lokální topidlo. Program podporuje především výměnu hlavního zdroje tepla a přesně stanovuje, jaké technické požadavky musí zařízení splnit.

Zranitelné domácnosti mohou v NZÚ Light získat dotaci až 120 000 Kč na kotel na biomasu a 50 000 Kč na lokální zdroj na biomasu se samočinnou dodávkou paliva. Běžným domácnostem bude stát poskytovat podporu formou bezúročného úvěru. Maximální výše úvěru je 300 000 Kč na kotel se samočinnou dodávkou paliva a celosezónním zásobníkem pelet. Na indivi-

duálně stavěná akumulční kamna na biomasu pak domácnosti můžou získat bezúročný úvěr 200 000 Kč.

Na podporu domácností v programu Nová zelená úsporám je ale vyčleněno mnohem méně peněz než před rokem. Letošní rozpočet je stanovený na 4 miliardy korun oproti loňským 32 miliardám. Lze tedy očekávat, že alokované peníze budou vyčerpány během prvních dní.

Kdo tedy o novém topidle uvažuje, neměl by rozhodnutí odkládat. Léto je ideální chvíle udělat si jasno. Ověřit dotační možnosti, probrat výběr s odborníkem, zkontrolovat komín a naplánovat instalaci je jednodušší v době, kdy se netopí.



Program	Kdo může žádat	Typ domu	Forma podpory	Výše podpory	Na co žádat	Důležité omezení
NZÚ Light	Nizkopříjmové a zranitelné domácnosti	Rodinný dům	Přímá dotace	<b>120 000Kč</b>	Kotel na biomasu včetně akumulční nádrže nebo kotel na biomasu se samočinnou dodávkou paliva	Výměna hlavního zdroje tepla
NZÚ Light	Nizkopříjmové a zranitelné domácnosti	Rodinný dům	Přímá dotace	<b>50 000Kč</b>	Lokální zdroj na biomasu se samočinnou dodávkou paliva	Sálavý, teplovzdušný nebo s teplovodním výměníkem; nejde o běžná ručně přikládaná kamna
Bezúročný úvěr NZÚ	Vlastníci rodinných domů – fyzické osoby	Rodinný dům	Bezúročný úvěr	<b>200 000Kč</b>	Kotel na biomasu včetně akumulční nádrže nebo kotel na biomasu se samočinnou dodávkou paliva	Výměna hlavního zdroje tepla
Bezúročný úvěr NZÚ	Vlastníci rodinných domů – fyzické osoby	Rodinný dům	Bezúročný úvěr	<b>300 000Kč</b>	Kotel na biomasu se samočinnou dodávkou paliva a celosezónním zásobníkem pelet	Vyšší podpora se týká peletového kotle se zásobníkem
Bezúročný úvěr NZÚ	Vlastníci rodinných domů – fyzické osoby	Rodinný dům	Bezúročný úvěr	<b>100 000Kč</b>	Lokální zdroj na biomasu se samočinnou dodávkou paliva	Musí sloužit jako hlavní zdroj vytápění
Bezúročný úvěr NZÚ	Vlastníci rodinných domů – fyzické osoby	Rodinný dům	Bezúročný úvěr	<b>200 000Kč</b>	Individuálně stavěná akumulční kamna na biomasu	Musí splnit technické požadavky programu
Dotace NZÚ pro bytové domy	Vlastníci a stavebníci bytových domů, vlastníci bytových jednotek	Bytový dům	Přímá dotace	<b>35 000Kč / b. j.</b>	Kotel na biomasu včetně akumulční nádrže s ruční nebo samočinnou dodávkou paliva	Výše závisí na počtu bytových jednotek napojených na zdroj
Dotace NZÚ pro bytové domy	Vlastníci a stavebníci bytových domů, vlastníci bytových jednotek	Bytový dům	Přímá dotace	<b>35 000Kč / b. j.</b>	Lokální zdroj na biomasu se samočinnou dodávkou paliva	Sálavý, teplovzdušný nebo s teplovodním výměníkem
Bezúročný úvěr NZÚ pro SVJ a bytová družstva	Společenství vlastníků jednotek a bytová družstva	Bytový dům	Bezúročný úvěr	<b>100 000Kč / připojený byt nebo bytovou jednotku</b>	Kotel na biomasu včetně akumulční nádrže nebo kotel na biomasu se samočinnou dodávkou paliva	Počítat se podle bytů napojených na původní zdroj
Bezúročný úvěr NZÚ pro SVJ a bytová družstva	Společenství vlastníků jednotek a bytová družstva	Bytový dům	Bezúročný úvěr	<b>50 000Kč / připojený byt nebo bytovou jednotku</b>	Lokální zdroj na biomasu se samočinnou dodávkou paliva	Musí sloužit jako hlavní zdroj vytápění

Zdroj: Nová zelená úsporám – podpora topidel na dřevo

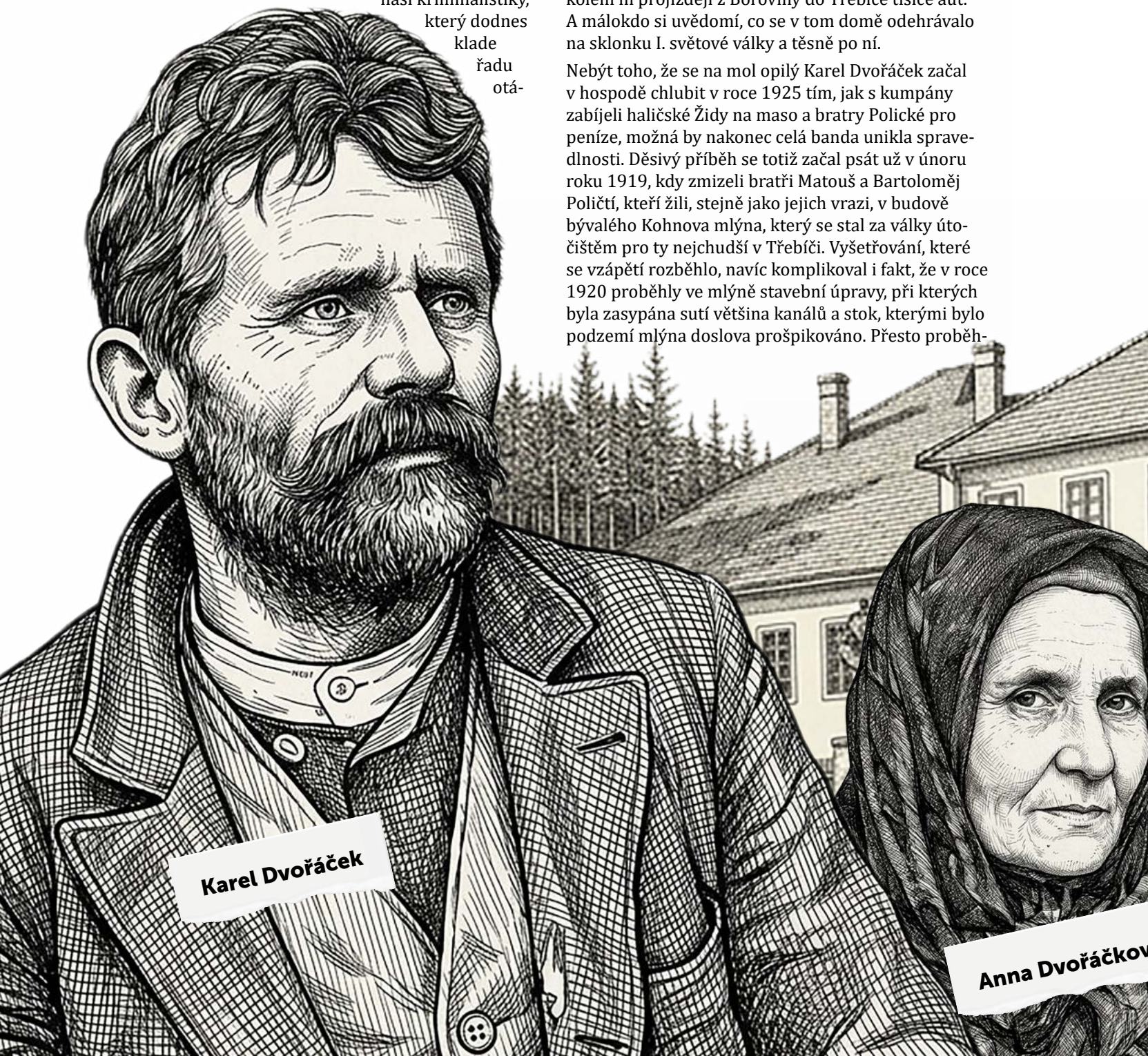
# Kohnův mlýn

**Text** | Růžena Srbová  
**Foto** | generováno AI z archivních fotografií

**D**ěsivý příběh kanibalů z Kohnova mlýna na Stařečském potoce v Třebíči čas od času rozvíří stojaté vody české žurnalistiky. Není divu. Jde totiž o jeden z nejbrutálnějších případů v dějinách naší kriminalistiky, který dodnes klade řadu otázek,

kteřé nemohly být a nebyly při vyšetřování zodpovězeny. Stařečský potok je už dávno regulován a ukryt pod zemí, ale budova Kohnova mlýna stále stojí nenápadně naproti autobusovému nádraží a denně kolem ní projíždějí z Boroviny do Třebíče tisíce aut. A málokdo si uvědomí, co se v tom domě odehrávalo na sklonku I. světové války a těsně po ní.

Nebýt toho, že se na mol opilý Karel Dvořáček začal v hospodě chlubit v roce 1925 tím, jak s kumpány zabíjeli haličské Židy na maso a bratry Polické pro peníze, možná by nakonec celá banda unikla spravedlnosti. Děsivý příběh se totiž začal psát už v únoru roku 1919, kdy zmizeli bratři Matouš a Bartoloměj Poličtí, kteří žili, stejně jako jejich vrazi, v budově bývalého Kohnova mlýna, který se stal za války útočištěm pro ty nejchudší v Třebíči. Vyšetřování, které se vzápětí rozběhlo, navíc komplikoval i fakt, že v roce 1920 proběhly ve mlýně stavební úpravy, při kterých byla zasypána sutí většina kanálů a stok, kterými bylo podzemí mlýna doslova prošpikováno. Přesto proběh-



Karel Dvořáček

Anna Dvořáková

lo rychlé zatýkání. V únoru 1925 odkryli dělníci v kletné stoce pod Kohnovým mlýnem v hloubce necelých tří metrů ostatky Matouše a Bartoloměje Polických. O násilné smrti nebylo pochyb. Jedna lebka byla rozštípnuta sekerou, druhá roztržena tupým předmětem, pravděpodobně topůrkem. Klíčovým svědkem se stal Jan Fejta mladší, který se rozhodl vypovídat a odhalil detaily toho, jak vraždění probíhalo a jak bylo nakládáno s těly. Během vyšetřování však opakovaně měnil svou výpověď, snažil se obviňovat další podezřelé a nakonec se uchýlil k předstírání duševní choroby. Vyšetřovací tým, který vedl četnický velitel Hora a soudci Kallab a Dostál, prokázal jednoznačně vraždu bratří Polických. Vraždy haličských uprchlíků se jednoznačně prokázat nepodařilo. Nepodařilo se nalézt žádné ostatky. Z některých výpovědí vyplynulo, že zbytky těl byly odnášeny v pytlích a vhažovány pod třebíčskou nemocnici do řeky Jihlavy. O uprchlících nebyly vedeny žádné evidence a v poválečném chaosu je nikdo nepostrádal. Státní zástupce označil podle výpovědí svědků za autorku celého vražedného plánu

Annou Dvořáčkovou,  
třiapadesátiletou  
negratot-

nou matku jednadvaceti dětí a nazval ji „zloduchem z Kohnova mlýna“.

Josef Fejta, Karel Dvořáček a Anna Dvořáčková, kteří v říjnu 1925 nakonec stanuli před soudem, byli obžalováni z brutálních vražd. 30. října si vyslechli rozsudek trestu smrti, který byl později zmírněn na doživotní žalář. Josef Fejta nakonec v roce 1936 spáchal ve vězení sebevraždu, Anna Dvořáčková zemřela ve vězení v roce 1939 na rakovinu žaludku a Karel Dvořáček byl jako jediný podmínečně propuštěn v roce 1948. Zbylí obžalovaní byli pro nedostatek důkazů zproštěni obžaloby.

Už je tomu víc jak sto let, těžko bychom hledali pamětníky. Kohnův mlýn stojí dál a pod ním kdesi v hloubi protéká Stařečský potok. Jen oni dnes s jistotou vědí, co se tehdy ve mlýně skutečně dělo.



Řezník Josef Kment lidské maso nakládal a udil, aby jej následně prodával jako maso psi.

Josef Fejta



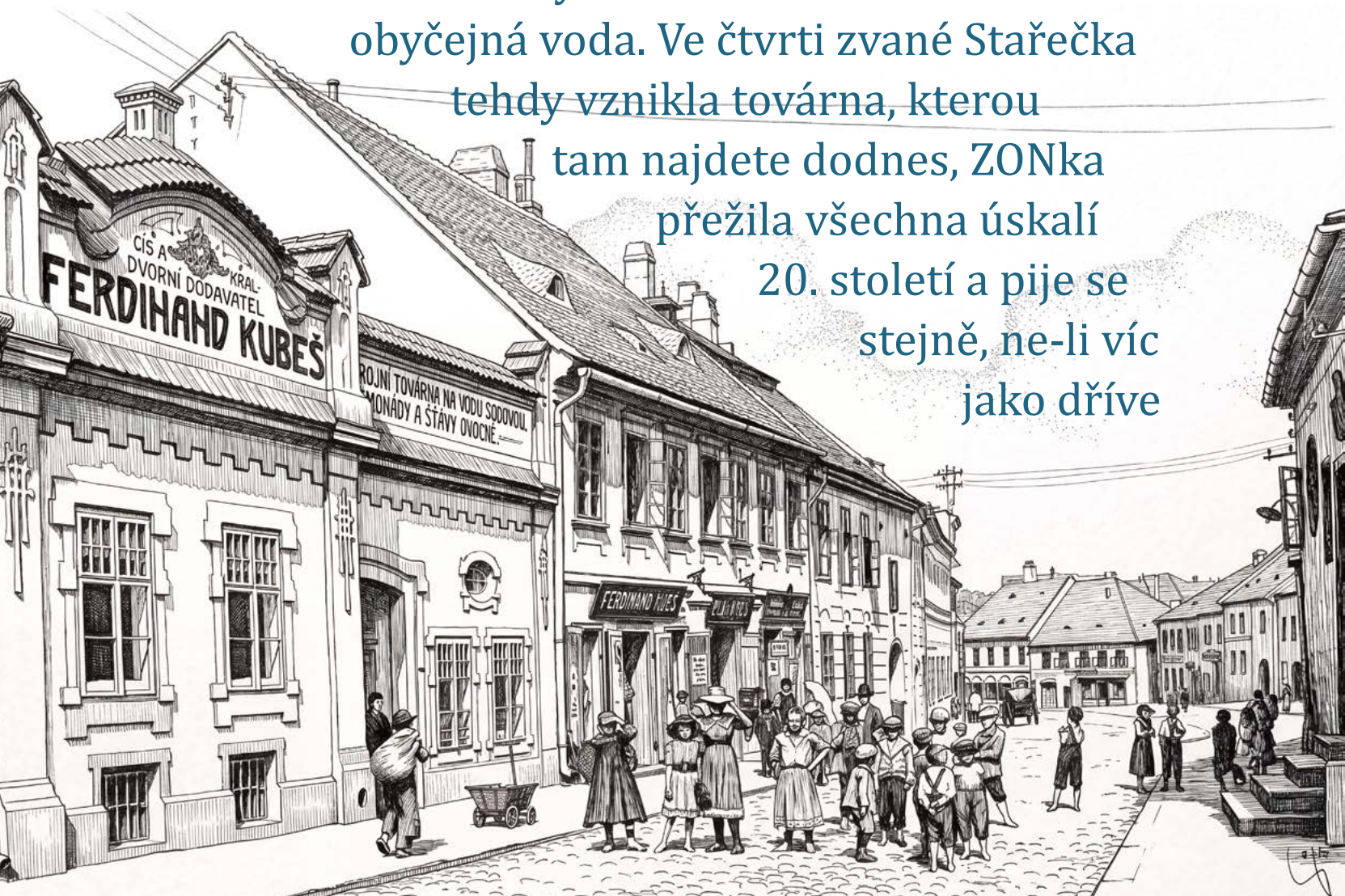


Kachlový sporák od Romana Hanuše v klasické lahově zelené glazuru se zdobným kachlem Rustikal od Kamnářství Bechyně je opravdové srdce domu.

# Zdravotně Osvěžující Nápoje

Text | Růžena Srbová  
Foto | „ZON“ spol. s r.o., archiv Kolem kamen

Řekněme si to upřímně, kdo navštívil Třebíč a neochutnal v ní legendární ZONku, jako by tam ani nebyl. Vždyť místní rodák Ferdinand Kubeš byl jedním z prvních ve střední Evropě, kdo se rozhodl začít vyrábět limonády jako nápoj proti žízni. Do té doby stačila lidem většinou obyčejná voda. Ve čtvrti zvané Stařečka tehdy vznikla továrna, kterou tam najdete dodnes, ZONka přežila všechna úskalí 20. století a pije se stejně, ne-li víc jako dříve



**F**erdinand Kubeš pocházel z kupecké rodiny, obchod s koloniálním zbožím rodina provozovala na Stařečce již od roku 1821. Narodil se 16. října 1849. V poslední třetině 19. století patřil mezi přední zástupce českého národního života v Třebíči. Jeho nejstarší bratr Jan František, majitel knihtiskárny, byl dlouholetým starostou města. Druhý z bratrů, Adolf, se stal ředitelem brněnského gymnázia a prvním historiografem Třebíče.

Vzhledem k tomu, že si oba jeho bratři zvolili jiná povolání, ujal se Ferdinand Kubeš rodinné tradice a provozoval na Stařečce obchod se zbožím koloniálním. V roce 1878 se oženil.

Historie firmy ZON se začala psát v roce 1879. Tehdy vznikla pod názvem „Továrna na vodu sodovou, šumící limonády a šťávy ovocné, Ferdinand Kubeš, Třebíč“. V roce 1901 byla registrována ochranná známka ve tvaru hvězdice s iniciálami FK 1879, kterou jsou výrobky označovány dodnes. Téhož roku výrobky získaly zlatou cenu na mezinárodní výstavě v Paříži. Ferdinand Kubeš provedl svou továrnu bouřlivými vodami rozpadu monarchie a vzniku samostatného Československa.

V roce 1927 registruje firma slovní ochrannou známku ZON, což je zkratka pro Zdravotní Osvěžující Nápoje. V tomto roce se začaly používat charakteristické třetinové láhve typu ZON, které firma používá dodnes.

V roce 1938, kdy původní zdroj vody již nedostačoval, se firma ZON napojila na nový moderní vodovod města Třebíče, který do města přivedl heraltickou vodu z podzemních pramenů. Všechny limonády a sirupy ZON jsou od té doby vyráběny z této vysoce kvalitní heraltické vody. Vykazuje nízký obsah minerálních látek a je vhodná pro přípravu stravy s nízkým obsahem sodíku.

Až v roce 1949 byla továrna znárodněna, naštěstí si i přesto zachovala svůj původní účel. Díky tomu se v roce 1993 vrátila do rukou přímých potomků zakladatele, kteří v současné době pečují o rodinnou tradici.

V novém návštěvnickém centru „ZON“ se můžete ponořit do příběhu limonády „ZON“ – od jejích začátků až po současnost. Čeká na vás expozice, kde se dozvíte více o historii značky, samotné výrobě i vývoji společnosti.

### Návštěvnické centrum

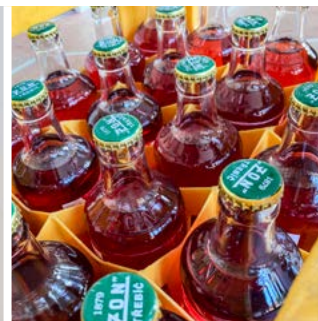
V. Nezvala 22 | Třebíč | ☎ 605 83 11 80 | nc@zon.cz

Otevřeno:  
KVĚTEN, ŘÍJEN

Víkendy a státní svátky: 10:00 - 17:00, přestávka 12:00 - 12:30

ČERVEN - ZÁŘÍ

Denně: 10:00 - 17:00, přestávka 12:00 - 12:30





Kachlový sporák v barvě Cihlová, doplněný o dekorativní pásek Jeřábina. Realizace Dmytro Miško



Barbas F1 BOX-Gas-65-C



Barbas F1 Box-Gas-Panorama-45-59



 Krby  
Style

Design,  
který hřeje

+420 725 500 009

+420 722 600 009

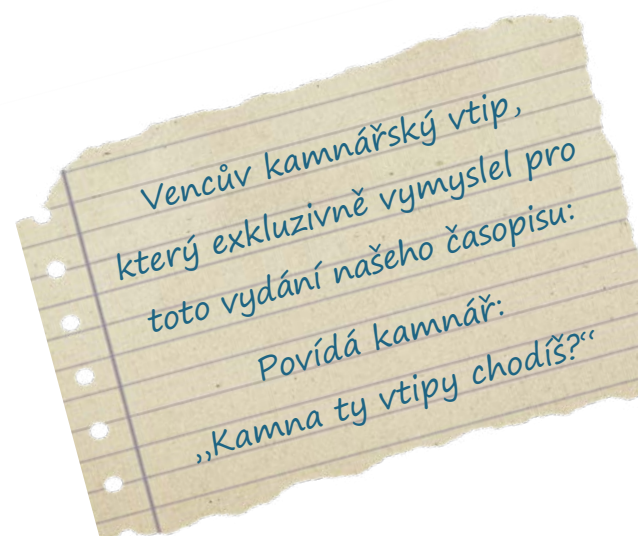
[www.krby-style.cz](http://www.krby-style.cz)



# Když vylezu z baráku, hned se něco děje

**Text** | Michal Jánský  
**Foto** | archiv Václava Bartoše

Václav Bartoš, muzikant, hokejista, hospodský, neúnavný společník, vypravěč historek a vtipů a v neposlední řadě totální třebíčský patriot. Sešli jsme se v Třebíčance, jeho vyhlášené hospodě na Karlově náměstí, abychom si popovídali a trochu zavzpomínali u šálku dobré brazilské kávy.



**J**e časné dopoledne a v hospodě je ještě klid. Takový, že by ani jeden nevěřil, že kousek od místa, kde sedíme, pulzuje životem jedno z největších náměstí v republice. Servírka přináší dvě kávy a my si začínáme povídat. Známe se už dlouhá léta, ale vídáme se málokdy. O důvod navíc, pustit se do toho.

#### **Jak dlouho se vlastně známe?**

Tak šedesát let.

**První, co mě zaujalo v Tvém životopise, jsou rodiče. Táta byl špičkový hokejista, maminka zpěvačka. To musela být v dětství docela vražedná kombinace.**

Vražedné to bylo, to je fakt. Nevěděl jsem, co dělat. Ale nakonec jsem skončil jako zpěvák.

#### **Ale hokejista jsi byl taky?**

No jasně, já jsem hrál hokej amatérsky do šedesáti let.

#### **A pamatuješ si, když se v Třebíči stavěl zimák?**

Jo, ten na mě spadnul. Byla tam nějaká konstrukční vada na střeše a ta se na nás zřítila při tréninku.

#### **Ty jsi byl v tu chvíli na ledě?**

Já byl zrovna na střídačce, když se ozvala rána a byla tma. První, co jsem si uvědomil, bylo to, že vidím měsíc. A říkal jsem si, měsíc v hale, to je nějaká kravina. A on to byl měsíc nad halou.

#### **To bylo tedy někdy brzy ráno?**

Ne, večer. Před naším tréninkem bylo veřejné bruslení, kdy byly na ledě stovky lidí. Kdyby se to stalo o hodinu dřív, tak by to byl pěkný masakr. Takhle, řečeno v uvozovkách, tam zahynuli jen dva lidi.

#### **Ona ta stavba byla zakletá hned od začátku. Vzpomínám si, že při nějakém odštělu vytloukli okna v širokém okolí.**

U toho jsem taky byl. Přesně si to vybavuju. Tehdy přijel na zápas Gottwaldov a řekli nám: „*Kluci, my to před zápasem odštělíme, spadne zeď, zamete se prach z ledu a jdete hrát.*“ Pak se ozvala rána a na ledě bylo půl metru cihel a všechna okna v okolí vymláčená. Gottwaldov nasedl do autobusu a jel domů. Oni ten zimák tehdy stavěli v klášterní zahradě, kde býval rybník a hřbitov řeholníků. Takže to místo pro sport zrovna atraktivní nebylo. Doufám, že jim teď nespadne i ta nová hala.

#### **Pojďme teď od hokeje k muzice. Vybavíš si ještě ten okamžik, kdy Tě poprvé chytil rock'n'roll?**

To bylo brzo. Maminka mě nutila do klavíru, kam jsem moc nechodil. Paradoxně jsem měl paní učitelku, která se jmenovala Zimáková, ale místo k ní jsem chodil na zimák. Tehdy mě hudba ještě moc nezajímala, víc mě bavil hokej. Pak ale přišla sedmá nebo osmá třída a tam to všechno začalo.

#### **Vzpomeneš si na tu první kapelu?**

Já si myslím, že to byli asi Slade. Tehdy se všechno nahrávalo na kotoučáky, takže na těch páskách bylo všechno možný. Určitě mezi prvními byli i Beatles. Ale poslouchali jsme všechno. Rolling Stones, Beach Boys, Tom Jones. V úterý jsme se chodili podívat do Supraphonu, co vyšlo nového, ve čtvrtek se čekalo před knihkupectvím. Poslouchalo se a četlo všechno, co člověku přišlo pod ruku. Takže od té doby je můj rozstřel v hudbě i v literatuře hodně široký.

### A pak už přišly Tvoje první projekty?

To byly zábavovky. Prezence, pak Matador.

### Třebíčsko bylo svými zábavami proslulé.

No jasně, to byl úplný fenomén. Vem si, že tady v okolí bylo za víkend třeba pět zábav. Podobné to bývalo možná ještě tak někde kolem Plzně, ale tady těch kapel bylo fakt hodně a hrálo se pořád.

### To znamená, že jste museli mít přehrávky?

Samozřejmě. Já si dokonce pamatuju, jak jsme jednou založili s Hlaváčem a s Jardem Nejedlovým Akustik Band Václava Eisnera. Že budeme hrát protest song folk. Marie Nejedlá nám domluvila zkušebnu tady na náměstí v Národním domě, ale sraz jsme měli naproti v Šedým (v té době vyhlášená restaurace na dolní straně náměstí). Všechny zkoušky díky tomu skončily v Šedým, do Národáku jsme nikdy nedorazili. A Marie, aby nějak ospravedlnila naši existenci, tak nás přihlásila na festival politické písně. A my jsme vůbec nezkoušeli a jediný, co jsme měli, byly ty texty. Majka najednou povídá, že ten festival je už za 14 dní a že je potřeba předložit texty ke schválení. Tak jsem jí je dal a ona je předložila. Komise mi sdělila, že takovej negativismus a sarkasmus dlouho neslyšela a že nás zakazují. Takže nás zakázali ještě dřív, než jsme stačili brknout. To jsem mimochodem nedávno vyprávěl na pohřbu Pavla Hlaváče, který měl poslední přání, abych lidi na pohřbu rozesmál. Nejtěžší úkol. Ale povedlo se.

### To znamená, že jste dál s Matadorem jezdili zábavy?

Jo, hrálo se pořád. Ale v roce 88 už se to fakt nedalo vydržet a tak jsme s Kajánem založili Kmochovy sirotky. A pak jsem šel do Brna k Fajtovi do skupiny Pluto.

### Což byla docela zásadní kapela devadesátých let. Jak ses tam dostal?

Já to tak mám. Já mám tu výhodu, že když vylezu z baráku, tak se hned něco děje. Náhoda asi existuje, ale je to hlavně tím, že jsi pořád v nějakém dění. Myslím, že jsem se v té době seznámil s Vencou Václavkem a on mě doporučil Fajtovi.

### S Plutem jste vydali dvě desky a dál?

Pak Pluto skončilo a dal jsem dohromady Fru Fru.

### Ale Ty těch projektů máš víc.

Vedle Fru Fru ještě kapelu Kucharski, projekt 3 tenoři alias 4 magoři, ale to je spíš taková jednorázová věc. My jsme v Třebíči založili spolek Sypejte ptáčkům a každý rok pořádáme ples, což je vlastně moje jediná komerční akce. A peníze, které tam vyděláme, pak během roku rozpouštíme do podpory projektů, které by se jinak nedaly zaplatit. Vlastně si tím vytváříme svůj vlastní grantový program. Díky tomu pak můžou být celý rok třeba koncerty v Bistru U lípy. I když se dá říct, že Tře-



Rok 1995 a skupina Pluto

bíč je docela kulturní město a muzika tady má dlouhou tradici, nedá se tím uživit. Je to prostě koníček.

### A vedle těchto aktivit, ty ještě od devadesátých let provozuješ v Třebíči hospody?

Catering mě vždycky zajímal. V současné době mám tady Třebíčanku, Bistro U lípy a retrojidelnu Uniplet. Ale zase, nevychází to z nějaké strategie nebo záměru. Všechno, co dnes dělám, nebylo nijak plánované. A já, když se pro něco zapálím, tak to dělám natvrdo.

### Ale historicky jsi začínal s první hospodou Na Barborce?

Ano, tam je dneska mateřská škola a já si říkám, jak tam ty děti můžou po obědě v klidu spát. Protože tam v těch



Aktuální sestava skupiny Fru Fru, zleva Pavel Vostál – bicí, Vladimír Dudek – kytary, Václav Bartoš – zpěv, Adam Jindra – basa a Michal Nejtek – klávesy

zdech, tam jsou dodnes ty divoký devadesátky. Pak to byla hospoda U Donutíla alias Betlém. Paralelně s tím jsem provozoval dvacet let klub Běčko.

**To býval svého času mezi kapelami pojem.**

To víš, to je ta Třebíč. Miami Beach, Long Beach, Tře Beach...

**Nakonec bychom neměli zapomenout na to, že aktuálně právě dokončujete s Fru Fru novou desku.**

Jmenuje se to Gramofonová deska, podle jedné z písniček. Děláme to pro Animals Music, produkce se ujal Petr Ostouchov a točíme ve studiu Sono s Milanem Cimfem. Deska by měla vyjít letos 9. října. Příští týden

točíme s Tomášem Matonohou klip k písničce Židovská svatba tady v Třebíči v židovské čtvrti. Bude to taková groteska o židovské svatbě. Na natáčení přijede ještě Honza Komínek a Jitka Boho a Milan Cimfe tam bude hrát Roubíčka.

**To je docela dobrá sestava, kde se ti lidi kolem Tebe pořád berou?**

Jak říkám, je to náhoda. Vyjdeš ven z baráku a je to.

Loučíme se, Venca totiž spěchá do porodnice, kde se mu včera narodilo páté vnuče. Ještě se stihnu zeptat, kolik má vlastně dětí? „Čtyři.“ A s jednou manželkou? Zapíchně do mě ty své modré oči: „Ne, to bych si nedovolil...“

Tak díky a zase někdy v Třebíči.



Jednoduchá stavba, kterou pohání Brunner HKD 2.2 XL a zdobí kachle v glazuru MX190 s motivy andělů. Realizace Kámnářství Laube a kachle Kámnářství Bechyně

# FOTON

## NEJEN SKLEP NA KLÍČ

VINNÝ SKLEP NA KLÍČ NEBO  
LUXUSNÍ UBYTOVÁNÍ  
V NEDOTČENÉ KRAJINĚ.

## PŘEMÝŠLÍTE NAD NEOBVYKLÝM BYDLENÍM

Foton můžeme zasadit do krásné nedotčené krajiny, kde vám uděláme luxusní ubytování s výhledem na krásný západ nebo východ slunce. Do fotonů se vejde vše, co budete chtít k vašemu pohodlí.

HRUBÁ STAVBA  
VINNÉHO SKLEPU  
**DO 3 DNÍ.**

### KONTAKTY

Třebušická 6 / Komořany / 434 01 Most  
Tel.: 602 347 979 / 777 620 006  
E-mail: info@sklepyfoton.cz

## NEBO O VINNÉM SKLEPU?

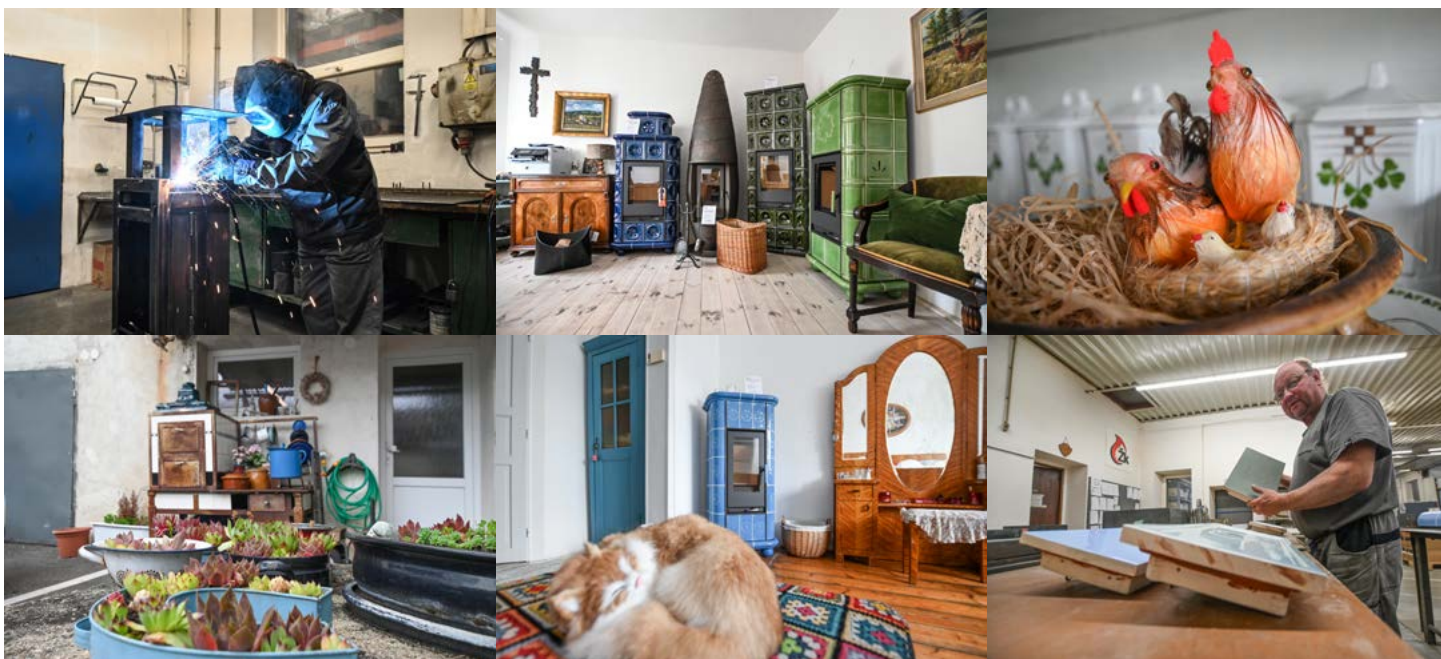
Proti klasickým metodám zvládneme výstavbu rychleji, lépe a vyhneme se problémům, které klasickou výstavbu obvykle provázejí. Naše sklepy jsou variabilní podle konkrétních požadavků zákazníka, dostatečně únosné a neteče do nich, konstrukce je vodotěsná.



# Želetavská kamna

Každý kamnářský showroom je tak trochu jiný. V Želetavě se budete cítit jako u babičky v pokojíčku. Jen vám možná zpočátku bude divné, proč má ta babička doma tolik kamen. Procházíte z pokoje do pokoje, vše je útulně zařízeno, trochu na vás dýchne nostalgie starých časů a to i přesto, že Želetavská kamna dnes patří ke špičce v moderním vytápění. Jejich moderní srdce je totiž obaleno klasickým kachlovím, které do vašich domovů vedle tepla dodá i patřičnou dávku romantiky.





**H**istorie firmy Brabenec na Vysočině sahá až do roku 1922, kde v obci Lesonice Jan Brabenec se svým společníkem Antonínem Böhmem zakládá strojírnou. V roce 1930 přesouvá Jan Brabenec svou strojírnou do obce Želetava a pokračuje jako samostatný živnostník. V meziválečném období se strojírna soustřeďuje na výrobu strojů pro zemědělství, lihovarnictví i pro ostatní oblasti související se zpracováním zemědělských produktů a také vyrábí motory na dřevoplyn. Jan Brabenec i jeho nástupce syn Josef Brabenec jsou autory řady dobových patentů a zlepšovací návrhů.

V období 2. světové války se strojírna zaměřuje mimo jiné na úpravu pohonu automobilů na dřevoplyn a pomáhá místním zpracovatelům překonat nelehké období.

Rok 1948 přerušil rodinnou podnikatelskou tradici firmy Brabenec v Želetavě. Přesto zůstává Josef Brabenec v čele podniku až do osmdesátých let.

Restituční nárok v 1993 znamenal návrat strojírně Brabenec v Želetavě. Synové Josef a Jiří zde zahajují výrobu nerezových stanic pro ověřování bytových a průmyslových průtokoměrů a měřičů tepla. Postupně přibývá další strojírenská výroba z černé a nerez oceli.

V roce 1996 se majitel Josef Brabenec rozhodl, že si domů pořídí kamna. Žádná kamna bohužel neuspokojovala jeho představy o profesionálním vytápění a designu. Rozhodl se tedy, že využije své strojírně a společně se svými zaměstnanci vyrobil první Želetavská kamna. Základními požadavky bylo dokonalé spojení užitných vlastností hoření, sálání, akumulace

a design. Velice brzy se ukázalo, že přátelé a známí touží mít právě taková kamna. Tak začíná výroba prvních kusů kamen a po certifikaci v roce 2000 se výroba Želetavských kamen rozbíhá naplno. Od začátku vývoje a výroby Želetavských kamen razíme jednoduchou filozofii. **Jedině kvalitní materiály a profesionální práce zaručí zákazníkovi očekávanou užitnou hodnotu.** Firma Brabenec nevyrábí tisíce, ale pouze stovky kamen a krbových vložek ročně, a proto si může individuální přístup k zákazníkovi dovolit. Přinášíme našim zákazníkům řešení na míru a právě v tom je naše síla.

Pokud hledáte kvalitní český produkt od tradiční české rodinné firmy z Vysočiny a nechcete mít kamna, kterých se ročně prodají tisíce kusů v hobby marketech, jsou pro vás Želetavská kamna správnou volbou. **Naše péče nekončí montáží kamen.** Jsme schopni zákazníkovi poskytnout i pravidelný servis a údržbu před topnou sezónou, která je, podobně jako u automobilů, velice důležitá pro optimální provoz kamen.

**Pojďte se s námi vrátit k tradičním hodnotám a přirozenému koloběhu přírody.** Topení dřevem a pohled do ohně provází člověka od počátku. Poznejte znovu, jak příjemný je pocit zdravého sálavého tepla z našich Želetavských kamen.

#### Podniková prodejna

Brabenec, spol. s r.o.

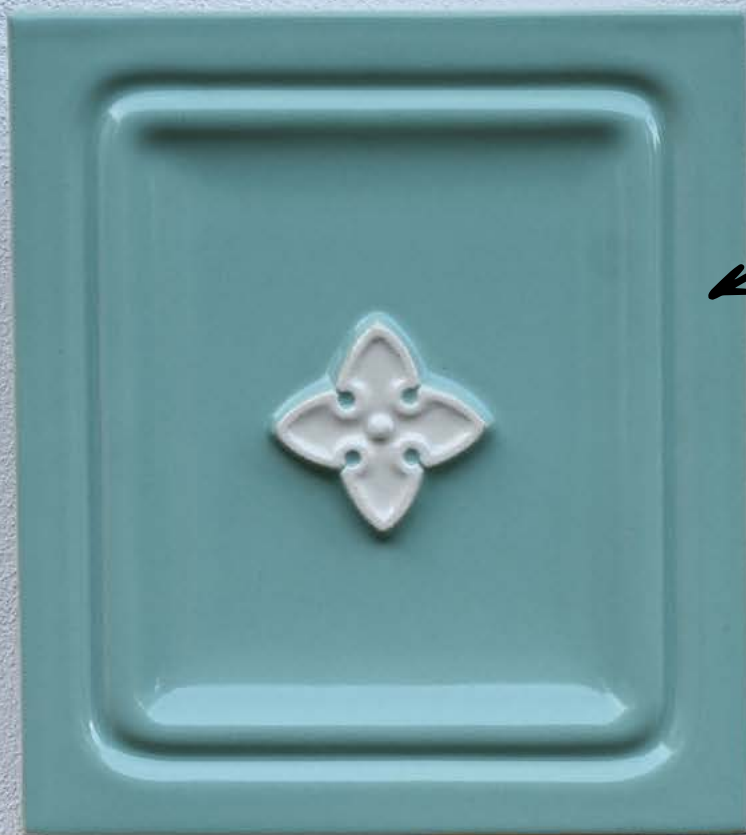
Pražská 168, 675 26 Želetava

tel.: +420 731 375 992

e-mail: kamna@brabenec.info, lelekl@brabenec.info

Otevřeno: pondělí – středa 8–17 h, čtvrtek, pátek 8–16 h

# Nově z pece



Gotická kytka

Baletka



Včela



# F<sup>OR</sup> ARCH

## 37. MEZINÁRODNÍ STAVEBNÍ VELETRH



MÍSTO KONÁNÍ

**PVA**  
EXPO PRAHA

[www.forarch.cz](http://www.forarch.cz)

**16.–19. 9. 2026**

STAVBA A KONSTRUKČNÍ PRVKY | INTERIÉRY | SMART HOME A ELEKTRO | BEZPEČNOST BUDOV | DŘEVOSTAVBY A TINY HOUSES | VYTÁPĚNÍ | BAZÉNY A WELLNESS | DEVELOPMENT

ORGANIZÁTOR



PARTNEŘI PVA EXPO PRAHA

**shopex.cz**



PARTNER PRO ENERGETIKU



OFICIÁLNÍ VOZY

**SKODA**



Modrobílé stírané kachle od Kamnářství Bechyně





# Kamnářské dny v Soběslavi

Přihlásit se můžete i na mailové adrese:  
sedlackova@kolem-kamen.cz

## 2. září 2026

### Pro kamnáře, kteří nás chtějí poznat

Seznámí se s firmou Kolem kamen,  
sortimentem a podporou pro nové partnery.

#### Program:

kachle a krbové vložky  
časopis a odborná inspirace  
objednávkový systém  
možnosti spolupráce a prostor pro otázky



Pro více informací a přihlášení načtete QR kód

## 3. září 2026

### Pro již spolupracující kamnáře

Setkání pro stávající partnery  
zaměřené na novinky, sortiment  
a další spolupráci.

#### Program:

novinky v oboru  
nové produkty a materiály  
produktová řada sloupových  
kamen  
ve spolupráci s Brunner a Barbas  
večerní překvapení - počet  
zájemců je limitován



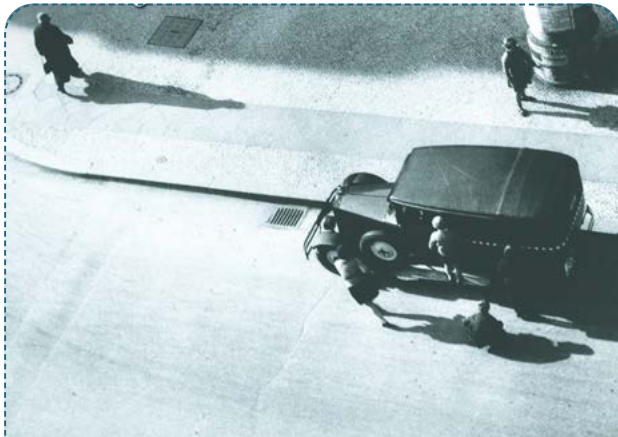
Pro více informací a přihlášení  
načtete QR kód

**Zveme Vás na dva navazující  
dny pro kamnáře do našeho  
showroomu v Soběslavi.** První  
den se zaměří na nové zájemce  
o produkty firmy **K&K Poker  
Bechyně**, ten druhý je určen pro  
stávající partnery, kteří s námi již  
spolupracují.

**Celý tým Kolem kamen  
se na Vás už teď těší!**



# Co čteme za kamny?



## Volker Kutscher: Mokrý ryba

Jestli už vás nebaví skandinávské detektivky, zkuste ty německé. Ještě nedávno by mě ani nenapadlo, že tohle řeknu. A vida. Když v roce 2007 vydal vystudovaný germanista a historik svůj první detektivní román, jehož ústřední postavou je kriminální komisař Gereon Rath, možná ani sám netušil, že se to tak rozjede. Do dnešních dnů vydal celkem neuvěřitelných jedenáct knih. A nejsou to žádné útlé novelky. Každý svazek čítá poctivých 600 stran. A nebudu vás dlouho napínat. Čte se to jedním dechem. V meziválečném Berlíně se totiž krade a vraždí jako na běžícím páse. Do toho se tam řezou náckové s komunisty a ti společně dohromady s mafiánskými spolky a bandami ruských uprchlíků. Nechme ale na chvíli stranou dějovou linku kriminálního příběhu. Co mě na knihách Volkera Kutschera paradoxně zaujalo nejvíc, je zasazení příběhu do dějinného kontextu. Tady se asi nejvíc projevila autorova vášeň pro historii. A co si budeme namlouvat, o dějinách meziválečného Německa toho zase až tak moc nevíme. Přitom je ten vývoj spojený s nástupem nacionalismu, který vyústil v druhou světovou válku velice důležitý i pro pochopení dnešní doby. Role sovětského Ruska, které v Němcích účinně živilo křivdu způsobenou Versailleskou mírovou smlouvou, pomáhalo jim nelegálně zbrojit a cvičit armádu jen pro to, aby rozvrátilo kapitalistickou Evropu, je dodnes neprávem opomíjená. Kutscher na stránkách svých detektivních románů velmi pečlivě a neortodoxně vykresluje i tuto linii. Někdy jsem měla pocit, jako bych četla dvě knihy. Jednu detektivku a druhou jako populárně naučnou historickou prózu. A upřímně řečeno, na pasáže, které popisují třeba boj Němců s Poláky o východní Prusko nebo boj demokratických německých vlád s nastupujícími fašisty, jsem se s postupujícím dějem těšila stále více a více. Berlínská pátračka se samozřejmě snaží být politicky zcela neutrální, protože jediné, co je skutečně zajímavá, je odhalení vraha. Ale najdou se mezi nimi i tací, kteří si už uvědomují, že bude pravděpodobně v budoucnu dobré stát na té správné straně. Otázkou je, která z těch stran to je. Každopádně, pokud se o prázdninách chystáte na klidnou dovolenou na chatě nebo na chalupě, přibalte si některou z těchto detektivek, nebudete litovat. Čte se to náramně, asi i díky dobrému překladu a možná budete i chvílemi koukat, jak se ten náš svět vlastně vůbec nemění.



## Josef Formánek: Prsatý muž a zloděj příběhů

Josef Formánek se narodil v Ústí nad Labem a v Ústeckém kraji žije na samotě v bývalé hájence dodnes. Když jsme pro čtení za kamny vybírali knihu nebo spisovatele, který je nějak spjatý s Třebíčí, napadl nás právě on, neboť i jemu se přihodila již pověstná trebičská náhoda. Stalo se, že si Třebíč vybral jako svoje oblíbené město, kam se pravidelně a rád vrací. Začalo to obyčejným sběrem dat pro novou knihu Mluvit pravdu, ve které životní cesta předobrazu hlavního hrdiny začíná právě v Třebíči, v sirotčinci na Jejkově. Sám spisovatel v rozhovoru pro Třebíčský deník u příležitosti autorského čtení své další knihy řekl: „... začal jsem Třebíč objevovat jako autor pátrající po stopách jednoho zavátého lidského osudu a dneska už sem jezdím za kamarády. Samotného mě dostává fakt, že si mě takhle jedno město připoutalo. Mám tři místa, která mě magicky přitahují – samota, kde bydlím, ostrov Siberut a Třebíč. Je to takový zvláštní trojúhelník, ve kterém se rád pohybuji“. Taková slova mohou město a jeho obyvatele jen potěšit, protože Formánek má totiž opravdu z čeho vybírat. Začátkem devadesátých let spoluzakládal geografický magazín Koktejl a díky práci reportéra procestoval více než třicet zemí světa. Pak přišla krize a pro časopis i samotný život velmi špatné časy. A jak už to tak někdy bývá, když je nejhuř, život vás vrhne na úplně jinou kolej. Jistě neměl vzhledem ke svému povolání o mimořádné zážitky nouzi. Ale tato krize ho zavedla až na daleký ostrov Siberut v Indickém oceánu, který mu změnil život. Po návratu domů o svých zážitcích napsal svoji nejspíš nejúspěšnější knihu Prsatý muž a zloděj příběhů.

Z reportéra se stal spisovatel. V knize vypráví o tom, co člověk najde na dně, když už si myslí, že nemůže dál, i o tom, že zážrak potkáme nejen v přítmi pralesa, ale kdekoliv. A můžete potkat i demony, o tom autor něco ví, protože ve svém životě potkal démon alkohol. Pokud mu podlehnete, také vám změní život a v lepším případě skončíte v protialkoholní léčebně. Jako správný spisovatel přetavil svoji zkušenost z léčebny do další úspěšné knihy Úsměvy smutných mužů, která byla i zfilmována. Nedomnívejte se prosím, že když někde odcestujete, případně skončíte v léčebně, nebude těžké napsat nějakou knihu, tak to nefunguje. Josef Formánek by se jistě spisovatelem stal i tak. Ale s těmito zážitky nám předkládá své magické příběhy a existenciální úvahy o životě, které se opravdu dobře čtou.

# VÝROBA SPORÁKOVÉHO KOVÁNÍ A PŘENOSNÝCH STOLOVÝCH SPORÁKŮ



[www.rehulka.cz](http://www.rehulka.cz)

798 03 Ohrozim 68 tel./fax: 00420 582 393 538  
e-mail: kachlaky@rehulka.cz

# ra rit ky



# Topení v židovské čtvrti

Mnoho dokladů o tom, jak se topivalo v židovské čtvrti v Třebíči, se nedochovalo. Dá se ale předpokládat, že v kuchyních byly instalovány kachlové sporáky a pokoje vyhřívaly buď jednoduchá železná kamna, nebo sériově vyráběná sloupová kachlová kamna.

Nám se ale pečlivou, téměř archeologickou prací podařilo objevit dva velmi cenné doklady o tom, jak se v Židech topilo v 80. letech XX. století. V té době se už celá čtvrť proměnila v to, čemu bychom dnes říkali vyloučená lokalita. Byl na ni vydán demoliční výměr a ten, kdo ještě nestačil utéct, jen čekal, až přijedou bagry a buldozery. Při pohledu na fotografie by dnešní kominík či bezpečnostní technik pravděpodobně nejraději vyskočil z okna. Chátrající domy měly většinou jen jeden funkční komín, do kterého byly napojeny kouřovody ze všech bytů. A že jich tam bylo. Mnohdy velmi dlouhá a komplikovaná napojení procházela zdmi, chodbami a potkávala se s dalšími rourami, než společně

našly cestu do komína. Dříví se skladovalo, kde jen to šlo. Něco v kúlnách na dvorech, většina ale v místnosti přímo u kamen. Nad kamny se sušilo prádlo, žhavý popel se sypal na dvorek přímo z okna.

Přesto ani tehdy to nebyla mrtvá čtvrť. Do demoličního pásma se stále mohli stěhovat na přechodnou dobu lidé, čehož často využívala takzvaná závadová mládež, která si zde zřizovala ateliéry. I díky tomu zde bujel kulturní a společenský život a vařilo se nejen na kamnech, ale i kolem kamen, což dokládá druhý snímek.

Komunistický plán na demolici naštěstí nedospěl ke zdárnému konci. Po roce 89 se právem zjistilo, že jedna z největších židovských čtvrtí u nás se dochovala sice pošramocená, ale celkem v původním stavu, což má svou hodnotu. Od té doby prošla výraznou proměnou. Pořád se tu topí. Plynem, elektřinou i dřevem. Dnes však již vždy v souladu s platnými bezpečnostními normami.



# Kamnářský lexikon

## Labyrint spalin

Soustava tahů a kanálů uvnitř kamen, kterými procházejí spaliny před odchodem do komína. Díky tomu kamna lépe akumulují teplo a zvyšuje se jejich účinnost.

## Lavice vyhřívaná

Oblíbený prvek kachlových kamen. Sedačí nebo lehací plocha napojená na tahový systém kamen, která příjemně sálá teplo ještě dlouho po vyhasnutí.

## Líc kachle

Pohledová, viditelná část kachle – tedy ta glazovaná nebo dekorovaná strana, kterou vidíme na hotových kamnech.

## Listela

Úzký dekorativní keramický prvek používaný mezi základními kachli nebo jako ozdobný přechod. Často slouží k optickému členění a dekoraci kamen či sporáků.

## Litina

Slitina železa s vyšším obsahem uhlíku, která se v kamnářství používá především na dvířka, rošty, plotny, nebo pečicí trouby. Litina dobře odolává vysokým teplotám, dlouho drží teplo a vyniká vysokou životností. Typický je pro ni také tradiční vzhled a jemná povrchová struktura, díky které se hodí jak pro historická, tak moderní topidla.

## Lokální topidlo

Topidlo určené k vytápění konkrétní místnosti nebo prostoru, nikoliv celého domu. Patří sem například krbová kamna nebo menší kachlová kamna.

## Lepidlo kamnářské

Speciální žáruvzdorné lepidlo používané při stavbě kamen a lepení šamotových či keramických prvků.



## Lehká kamna

Kamna s menší akumulací hmotností, která se rychle zahřejí, ale také rychleji vychladnou. Opakem jsou pak kamna tzv. těžká, kde dochází k velkému ukládání tepla do hmoty kamen. Zde je pak pomalejší nájezd kamen na teplotu, ale dlouhá tepelná setrvačnost.

## Licí šlika

Tekutá keramická hmota (suspenze) používaná pro lití kachlů a dalších keramických výrobků do sádrových forem. Vzniká smícháním jemně mletého šamotu, nebo lupku a různých druhů jílu, vody a dalších přísad tak, aby měla správnou hustotu a dobře se rozlévala do formy. Po nalití sádra odsává vodu, na stěnách formy se vytvoří tzv. kožený střepek kachle. Právě tak vzniká většina moderních kachlů v kachlářské výrobě.



# HANUŠ

KAMNÁŘSTVÍ

Hamry 422 | 373 41 Hluboká nad Vltavou

Tel.: +420 777 907 766 • E-mail: kamna.hanus@tiscali.cz

[www.kamnahanus.cz](http://www.kamnahanus.cz)



# Kamnářovo ucho



## Meute: Puls

Tuhle německou partičku jsme objevili teprve nedávno a jaksi mimoděk, když jsme sledovali německý detektivní seriál Babylon Berlin, inspirovaný knihami Volkera Kutschera o detektivu Gereonu Rathovi. Prostředí meziválečného Berlína. Na jedné straně bída a utrpení Německa rozvráceného stále ještě první světovou válkou a tím, co se dělo po ní, na straně druhé svět obrovského bohatství, kabaretů a totálního nihilismu. Pak přišly scény z tanečního maratonu a to nás doslova zvedlo ze židle. Na pódiu stylově oblečená kapela s výraznou dechovou a rytmickou sekcí. Atmosféra Berlína třicátých let a do toho beaty jak vyšité z konce devadesátek. Prostě paráda. Nohy nám neposedně začaly skákat do rytmu a za chvíli celá redakce tančila jak v hypnotickém transu. Tak takhle nějak jsme objevili Meute. Jedenáctičlennou kapelu z Hamburku. Co z Hamburku. Přímou ze slavné čtvrti St. Pauli. Jo, teď už to chápeme, proč mají životní energii na rozdávání. Mluví se o nich jako o techno dechovce, ale to se nám zdá trochu ploché. Meute prostě jen dokazují, že techno se nemusí hrát jenom přes playery nebo syntáky. Jejich vypilované aranže skladeb houseové a techno scény posluchače chytanou a nepustí. Tuba supluje basovou linku, xylofon nahrazuje syntetizátor a bicí, které spolehlivě zastoupí každého automatického bubeníka. Kapela se poprvé proslavila na začátku roku 2016 díky coververzi skladby „Rej“ od berlínských DJ s Áme, která za pouhý týden zaznamenala 400 000 přehrání. S velkou oblibou dělají vedle klasických koncertů i hraní mezi lidmi v ulicích. A vždy se stejným výsledkem. Nejdřív nechápavé pohledy, když se vynoří 11 chlapíků v červených uniformách, kteří jsou ověšeni nástroji. A za chvíli už jen čistá radost, poskakování a tanec. I v tom seriálu bylo najednou docela jedno, že se venku na ulici řežou nacisté s komunisty, že se schyluje k největšímu peklu v dějinách lidstva. Tady hráli Meute a tady se tančilo až do vysílení. Takže jedenáct lidí z naší desetičlenné redakce vám vřele doporučuje - jestli si chcete o prázdninách užít pořádnou párty a alespoň na chvíli zapomenout na peklo okolního světa, jděte do Meute. Protože pak to bude Ein Tag wie Gold.

## Fru Fru: Freak Show

Ještě než se na podzim objeví nová deska třebíčské skupiny Fru Fru, zkrátte si čekání a pusťte si některou z jejich předchozích. Od roku 2002 vydali čtyři, my vybíráme tu poslední, ale chybu neuděláte s žádnou z nich. Á propos, co vlastně znamená název kapely? „Ten název vznikl úplně banálně. Někdo se zeptal, co to nesete v kufru, a uslyšel odpověď – FruFru. Teprve potom jsme se dozvěděli, že je to třeba jméno filmového gangstera, nebo že v italském slangu výraz označuje homosexuála. Náš původní název FruFru Serious by se tedy dal klidně přeložit jako Vážní buzeranti,“ vysvětluje trpělivě frontman kapely Václav Bartoš. Říká to s vážnou tváří a vy v tu chvíli zase nevíte, jestli to myslí vážně nebo si z vás dělá jen legraci. Stejně je to s jeho texty. Ta zvláštní hra se slovy, jejich významy, kombinace zdánlivě nespojitelného. A jak zpívá, tak s vámi i mluví. Občas vypálí větu, nad kterou musíte chvíli přemýšlet, než vám to dojde, občas vypálí jinou, která vám dojde až za pár dní. O svých textech mluví Václav Bartoš celkem prozaicky: „Vybírám hlavně podle rytmu slov, aby mi to šlo dobře do pusy jako zpěvákovi.“ A hudebně? Fru Fru si berou inspiraci ze všech možných hudebních koutů. Z rytmiky je cítit funky atmosféra občas se hammondkami připomenou šedesátky. Možná tam úplně někde dole tepou trochu Talking Heads a Frank Zappa. Na toho posledně jmenovaného nejspíš odkazuje i název alba. Ale ve finále je z toho originální muzika, perfektně zahraná a při poslouchání se člověk neubrání dojmu, že se při tom pánové i náramně bavili. Jednoznačným poznávacím znamením všech jejich desek je zpěv Václava Bartoše. Ve dvou věcech mu sekunduje i Lenka Dusilová. Další typickou linkou je i zvuk steeldrums, který se v hudbě kapely často objevuje a který na české scéně zas tak často neuslyšíte.

Venca Bartoš o desce Freak Show řekl: „Naše čtvrté album bude velmi přístupné široké posluchačské základně. Bude hodně melodické se silnými texty.“ Ale neděste se. Je to pořád spíš alternativní hudba. Chytře vymyšlená, dobře zahraná i nahaná. V kontextu předchozích alb je zřejmá stále vzestupná trajektorie. A jak už jsme zmínili na začátku, jen bůh ví, jak to Venca myslel. Každopádně naše rada je celkem prostá. Pusťte si Freak Show a udělejte si vlastní názor. Protože jak se zpívá v písničce Touha: „Každá kapka najde si své moře, každý jezdec zase svého oře, každá jehla svoji kupku sena, ke každému muži na světě je žena. Každá žena najde svého muže, i když může rozhodovat barva kůže, každá radost má i blízko k strachu, že nás konec přibližuje k prachu.“





**Komín CIKO**  
architektonický prvek  
jako funkční  
a bezpečná  
součást stavby

<https://ciko-kominy.cz>

Využijte  
technické  
poradenství  
pro vaše  
projekty!



**Kamnářství Petr Sedlák**  
Malostranská 613, Stará Huť  
+420 608 889 366 • petr@kamnarstvi-sedlak.cz  
[www.kamnarstvi-sedlak.cz](http://www.kamnarstvi-sedlak.cz)



[www.laubekrby.cz](http://www.laubekrby.cz)



**Želetavská kamna**  
Podniková prodejna, Pražská 168, 675 26 Želetava  
Tel.: +420 731 375 992, +420 731 191 997  
[www.zeletavska-kamna.cz](http://www.zeletavska-kamna.cz)



**KAMNÁŘSTVÍ MARŠÍK**  
K Háječku 224, 39701 Písek  
☎ 776 158 414, marsikjan@seznam.cz  
[www.krbymarsik.cz](http://www.krbymarsik.cz)



**SGRAFITO spol. s r. o.**  
České Budějovice  
[www.sgrafito.cz](http://www.sgrafito.cz)



**Krbystyle s.r.o.**  
Prodejna a showroom:  
Klicperova 10, 150 00 Praha-Smíchov  
Tel.: +420 725 500 009, +420 722 600 009  
[www.krby-style.cz](http://www.krby-style.cz)



**KAMNÁŘSTVÍ HRABEC**  
**Bohdan Hrabec**  
Pod Senovou 46a  
787 01 Šumperk  
bohdan.hrabec@seznam.cz  
tel: 602 787 024  
web: kamnarstvi-hrabec.cz




**www.krbyhejna.cz**  
krby.hejna@gmail.com  
☎ 775 288 027, 777 288 027



**CENTRUM KRBŮ a KAMEN**  
**centrumkrbu@seznam.cz**  
**www.centrumkrbu.cz**  
Hořice - Březovice 54 tel. 608 288 528



**Kamnářství Tomáš Jíra**  
KAMNA  
KRBY  
PECE  
SPORÁKY  
[www.tomasjira.cz](http://www.tomasjira.cz)



**KRBY PETERKA KAMNÁŘSTVÍ**  
K Sinoru 251/9, 301 00 Plzeň 10 – Lhota  
☎ 605 355 327  
radekpeterka@volny.cz, [www.krby-peterka.com](http://www.krby-peterka.com)

**JAN VOSECKÝ**  
stavebnictví, kamnářství



**Michalská 318, Bechyně**  
[vosecky.j@seznam.cz](mailto:vosecky.j@seznam.cz)  
☎ 602 155 682

# Želetavská kamna



Zeus rámeček, marcipán L317, srdce

Podniková prodejna | Pražská 168, 675 26 Želetava | Tel.: +420 731 375 992, +420 731 191 997

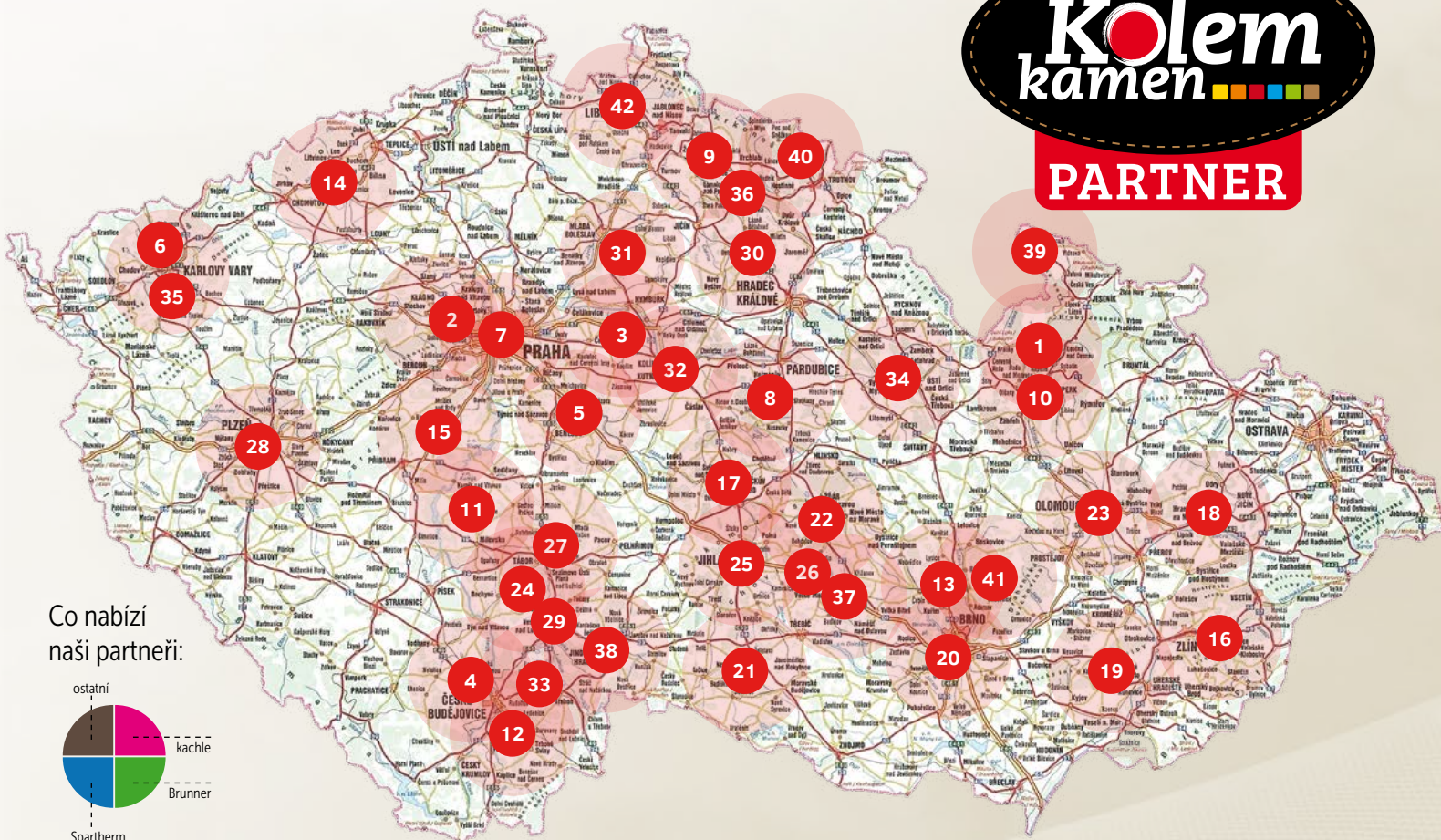
[www.zeletavska-kamna.cz](http://www.zeletavska-kamna.cz)

# Vše, co vás v časopise zaujalo, objednávejte u našich autorizovaných partnerů!

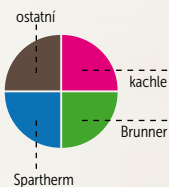
www.kolem-kamen.cz

**Kolem  
kamen**

**PARTNER**



Co nabízí  
naši partneři:



**1. K-Plus**

Údolní 384, 788 33 Hanušovice  
jauernig@seznam.cz

**2. Krbystyle, s.r.o.**

Klicperova 10, 150 00 Praha – Smichov  
kosar@krby-style.cz, www.krby-style.cz

**3. Jaroslav Turyna**

Petra Bezruč 548, 289 11 Pečky  
info@krby-turyna.cz, www.krby-turyna.cz

**4. Roman Hanuš**

Hamry 42, 373 41 Hluboká nad Vltavou  
kamna.hanus@tiscali.cz, www.kamnahanus.cz

**5. Kamnářství Tomáš Jíra**

Hlavačovská 197, 251 66 Hrusice  
☎ 777 333 461 • www.tomasjira.cz

**6. Ladislav Koutecký**

Nejdek  
☎ 602 111 844, info@3xk.cz, www.3xk.cz

**7. LAUBE – KRBY**

K Přehradám 1205, 156 00 Praha 5 – Zbraslav  
info@laubekrby.cz, www.laubekrby.cz  
☎ 603 437 670

**8. Martin Pecina**

Koželužská 108, 537 01 Chrudim  
martin.pecina@seznam.cz

**9. Robert Pithard**

Branská 397, 514 01 Jilemnice  
robert.pithard@gmail.com, 777625619  
www.kamnarstvipithard.cz

**10. Bohdan Hrabec**

Pod Šenovou 46a, 787 01 Sumperk  
bohdan.hrabec@seznam.cz  
www.kamnarstvi-hrabec.cz

**11. Vladimír Hejna**

Tyršovo náměstí 498, 399 01 Milevsko  
krby.hejna@seznam.cz, www.krbyhejna.cz

- 12. Sgrafito spol.s.r.o.**  
 Ledenická 688  
 370 06 České Budějovice – Srubec  
 krby@sgrafito.cz, www.sgrafito.cz
- 13. Richard Kučera**  
 Pod Sanatorkou 2508/1, 678 01 Blansko  
 info@krbykucera.cz, www.krbykucera.cz
- 14. Krby Pelant s.r.o.**  
 U Stadionu 1190, 434 01 Most  
 info@krbypelant.cz, www.krbypelant.cz
- 15. Petr Sedlák**  
 Malostranská 613, 262 02 Stará Huť  
 petr@kamnarstvi-sedlak.cz  
 www.kamnarstvi-sedlak.cz
- 16. KRBY Jurčák s.r.o.**  
 Lípa 180, 763 11 Lípa  
 ☎ 777 258 635, petr.jurcak@krbyjurcak.cz  
 www.krbyjurcak.cz
- 17. Lubomír Smejkal**  
 Veselý Ždár, 580 01 Havlíčkův Brod  
 krby.smejkal@seznam.cz  
 www.krby-kamna-smejkal.cz
- 18. David Jakubka**  
 Teplice nad Bečvou 112, 753 01 Hranice  
 kamnakrby@seznam.cz, www.kamnajakubka.cz
- 19. TECHNOKLIMA UH s.r.o.**  
 Hradištská 95, 686 03 Staré Město  
 krby@technoklima.cz, www.technoklima.cz
- 20. METAX KRBY s.r.o.**  
 Vídeňská 262/125c, 619 00 Brno  
 grepl@krby-metax.cz, www.krby-metax.cz
- 21. Želetavská kamna – Brabenec, spol. s r. o.**  
 Pražská 168, 675 26 Želetava  
 ☎ 731 191 997  
 bervidovae@brabenec.info  
 www.zeletavska-kamna.cz
- 22. Kamnářství Milan Blaha**  
 Příčná 140, 592 14 Nové Veselí  
 ☎ 566 667 235, 602 786 353  
 blaha\_milan@seznam.cz, www.blahamilan.com
- 23. STAVEP Vaňha Pavel**  
 Dolní novosadská 41/26, 770 12 Olomouc  
 ☎ 585 751 810, 777 070 585  
 info@krbyolomouc.cz, www.krbyolomouc.cz
- 24. Štěpán Jankovič**  
 391 72 Sudoměřice u Bechyně 120  
 ☎ 603 210 716, stepan.jankovic@seznam.cz  
 www.kachlovakamna.kvalitne.cz
- 25. Jaromír Láznicka**  
 Sokolovská 1, 586 01 Jihlava  
 ☎ 604 244 218, kamna@laznicka.cz  
 www.laznicka.cz
- 26. Jaromír Láznicka**  
 Náměstí 178, 594 42 Měřín  
 ☎ 773 575 255, kamna@laznicka.cz  
 www.laznicka.cz
- 27. Kamnářství Jiří Mára**  
 Jungmannova 535/7, 391 01 Sezimovo Ústí  
 ☎ 724 251 744, mara@kachlovakamna.net  
 www.kamnamara.cz
- 28. Radek Peterka – kamnářství**  
 K Sinoru 251/9, 301 00 Plzeň 10 – Lhota  
 ☎ 605 355 327, radekpeterka@volny.cz  
 www.krby-peterka.com
- 29. Stavebnictví, kamnářství J - Jan Vosecký**  
 Michalská 318, 391 65 Bechyně  
 ☎ 602 155 682, vosecky.j@seznam.cz  
 www.sporacek.cz
- 30. Centrum krbů – Jan Praus**  
 Březovice 54, 508 01 Hořice  
 ☎ 603 293 711, centrumkrbu@seznam.cz  
 www.centrumkrbu.cz
- 31. Kamnářství Horák**  
 Družstevní 380, 294 41 Dobruška  
 ☎ 603 271 255, horak.dobruška@gmail.com  
 www.kamnarstvihorak.cz
- 32. Pavel Mlázovský**  
 Malešov 57, 285 41 Malešov–Kutná Hora  
 ☎ 777 211 904, pavel@mlazovsky.cz  
 www.pece-kamna-sporaky.cz
- 33. Kamnářství Címl**  
 mj. Karla Černého 837/6, 373 72 Lišov  
 ☎ 728 463 421, kamna-krb@seznam.cz  
 www.kamna-krb.cz
- 34. Leoš Rožnovský**  
 Dolní Babákov 12, 539 01 Včelákov  
 ☎ 799 797 185, 466 566 262  
 kamna@roznovsky.eu, www.roznovsky.eu
- 35. Ing. Jan Koutecký**  
 Vzoroková prodejna Merklínská 14  
 360 10 Karlovy Vary – Sedlec  
 ☎ 736 111 844, www.koutecky.top
- 36. Zdeněk Volech**  
 513 32 Martinice v Krkonoších 130  
 ☎ 777 023 110, kamnavolech@gmail.com  
 www.kamnavolech.com
- 37. AR KAMNÁŘSTVÍ s.r.o.**  
 Hornoměstská 143/48, 594 01 Velké Meziříčí  
 ☎ 605 073 658, info@arkamnarstvi.cz  
 www.arkamnarstvi.cz
- 38. ISD Trade s.r.o.**  
 Olejna 328, 377 01 Jindřichův Hradec  
 ☎ 722 353 535, info@isdtrade.cz  
 www.isdtrade.cz
- 39. Kamnářství Vrána**  
 Kamenička 34, 790 69 Bílá Voda  
 ☎ 606 060 253, franta@kamnarstvi-vrana.cz  
 www.kamnarstvi-vrana.cz
- 40. Krby fa Kobr s.r.o.**  
 Sv. Čecha 175, 543 01 Vrchlabí  
 ☎ 731 655 300, kobr@krbykobr.cz  
 www.krbykobr.cz
- 41. Kamnářství Petr Kopecký**  
 Salmova 1734/19, 678 01 Blansko  
 739 618 866, info@kamnaservis.cz  
 www.kamnarstvi-kopeccky.cz
- 42. Kamnářství Jiřa**  
 Růžodolská 148/9, 460 01 Liberec 11  
 ☎ 774 323 323, jira@kamnar-jira.cz  
 www.kamnarjira.cz



...přineseme více informací pro kamnáře. Podrobně se podíváme na jednotlivé řady Expositi a představíme novou kapitolu produktové řady Scandiline.

Produktová řada Scandiline si za dobu své existence získala pevné místo mezi zákazníky i kamnáři. Nadčasový design, kvalitní keramika a promyšlená konstrukce z ní udělaly jeden z našich nejúspěšnějších konceptů. Nyní však nastal čas posunout tuto myšlenku o krok dál.

V návaznosti na úspěch kruhových sloupových kamen připravujeme zcela novou produktovou řadu založenou na čtvercovém půdorysu. Ten přináší nejen nový architektonický výraz, ale především možnost využití moderních krbových vložek s rovným čelním nebo rohovým prosklením.

Nová generace je navržena pro vložky s rovným čelním sklem, například Brunner HKD 50/42, případně pro atraktivní rohové varianty, jako je HKD 42/42/42.

Podíváme se i do historie na studium kamnařiny a jak to s ní bylo v našem regionu před sto lety.

Tak si užijte krásné léto a my se budeme těšit v září!

## Víte, že...

- Vysočina má hned tři TOP památky UNESCO – historické centrum Telče, poutní kostel sv. Jana Nepomuckého na Zelené Hoře u Žďáru nad Sázavou a Židovské město a Baziliku sv. Prokopa v Třebíči
- díky rozdrobenému osídlení má Vysočina 704 obcí, což je druhý nejvyšší počet v České republice
- obec Nová Ves u Nového Města na Moravě má nejdelší název u nás
- teprve komunistická územněsprávní reforma z roku 1948 zcela opustila historickou česko-moravskou zemskou hranici, když zavedla Jihlavský kraj, zhruba odpovídající dnešnímu kraji Vysočina
- na nejstarším vyobrazení jihlavského městského znaku byl společně s královským lvem také ježek, zřejmě se tam dostal tím, že němečtí obyvatelé si vykládali jméno svého města doslovně – Iglau – igel, což znamenalo ježek



# KRBY-KAMNA-TURYNA

OHEŇ V DOBRÝCH RUKOU

specialista pro stavbu krbů a kamen | široká nabídka od prestižních výrobců  
kamenná prodejna s více než 111 vzorky  
komplexní služby od návrhu až po realizaci | důvěryhodné reference

[www.krby-turyna.cz](http://www.krby-turyna.cz) | ☎ 723 174 928



SPARTHHERM®

THE FIRE COMPANY



PREMIUM EDITION V-1V-87H

**NECHTE VYNIKNOUT OHEŇ** VE SVÉM INTERIÉRU ZA POMOCI PRÉMIOVÝCH KRBOVÝCH VLOŽEK **SPARTHHERM**, KTERÉ JSOU I V LETOŠNÍM ROCE K DISPOZICI ZA VELMI VÝHODNÝCH PODMÍNEK.



SPOLEČNĚ ZAPALME OHEŇ

[WWW.SPARTHHERM.COM](http://WWW.SPARTHHERM.COM)