

ČÍSLO 47 | ZÁŘÍ 2024

KOLEM KAMEN

www.kolem-kamen.cz





Kolem kamen
časopis pro ty, kteří to s topením myslí
opravdu vážně

čtvrtletník
číslo 46, vychází 12. 9. 2024
ISSN 2464-7527
MK ČR E 21836

Vydává
Spolek na obnovu tradičních řemesel
Dvory nad Lužnicí 87
378 08 Dvory nad Lužnicí
IČO: 03390578
zapsáno ve spolkovém rejstříku
vedeném u Krajského soudu v Českých
Budějovicích v oddílu L, vložce číslo 6499

šéfredaktorka
Jitka Pokorná

vedoucí vydání
Eliška Pokorná

jazyková redakce
Radka Šimová

spolupracovníci redakce
Karel Blažek, Igor Bubeníček,
Hannes Eilig, Julie Hrabánková,
Marta Jastrebnická, Petra
Sedláčková, Růžena Srbová

grafická úprava a sazba
Michal Jánský

tisk
Akontext s.r.o. Praha

www.kolem-kamen.cz
redakce@kolem-kamen.cz

Na titulní straně:
Kachlová kamna Tauhaus,
realizace Kamnářství Koutecký



IronDog 07

Editorial

Text | Jitka Pokorná
Foto | archiv redakce

Jak se s příchodem podzimu zkracují dny a prodlužují noci, slunce už nehřeje jako v parném létě, začínáme více vyhledávat teplo a útulnost oblíbených míst u kamen a krbů. Nám kamnářům začíná hlavní sezóna, protože je stále mnoho lidí, kteří až s příchodem špatného počasí zjistí, že je třeba se zahřát i v době, kdy slunce odejde na druhou polokouli.

Ti z vás, kteří pravidelně čtete naše kamnářské periodikum, už máte vše na topnou sezonu připraveno, suché pečlivě nasekané dřevo vyskládáno u kamen, komín vyčištěný a čekáte na první chladnější den, abyste mohli škrtnout sirkou. Už vám to chybí, vidíte?

My jsme ani o prázdninách nezaháleli a vydali se na cesty, pozvali zajímavé osobnosti k nám do showroomu na milé popovídání a za zvuku příjemné hudby četli knihy, abychom vám připravili toto podzimní vydání.

A co jsme pro vás do podzimního vydání připravili? Vydali jsme se s redakcí na západ. Ne na ten divoký, ale na západ Čech. Přivedla nás tam jedna velmi zajímavá stavba, za kterou stojí architekti ze studia Olgoj Chorchoj. Ti za tuto zdařilou rekonstrukci původní sudetské chalupy dostali velmi prestižní ocenění. Součástí domu jsou i poměrně veliká, svojí barevností dominantní a funkcí velmi sofistikovaná kachlová kamna. Kamna vznikla ve spolupráci s „mladým kamnářem“, kterého v loňském roce čekala poměrně zásadní profesní změna. Jeho kamnářské studio je v Karlových Varech, a tak už je vám jasné, že jsme si oblast Sudet a Karlovarska vzali jako téma tohoto podzimního vydání.

Já osobně mám Karlovarsko velmi ráda. Jednak odtud pochází jedna část mé rodiny, jednak sem jezdíme pravidelně na filmový festival a před mnoha lety ještě coby studentka keramické školy jsem zde absolvovala tehdy povinné praxe. Za těch čtyřicet let si již z navštívených provozů mnoho nepamatuji, co ovšem nezešedlo, je vzpomínka na třídní důtku, kterou jsem dostala za kouření za ubytovnou. Byla odeslána na korespondenčním papíře a doručena k nám domů. Paní poštačka ji nechala položenou u schránek, a tak se o mém neúspěšném pokusu začlenit se mezi dělnickou třídu keramického průmyslu dozvěděl celý panelák.



Tato vzpomínka se mi barvitě vybavila, když jsme pro vás připravovali tipy na výlet a navštívili opět po tolika letech porcelánku v Nové Roli. Tipů na výlet jsme pro vás připravili hned několik a museli velmi pečlivě vybírat, protože Karlovarska je doslova ráj pro cestovatele.

Povídání o keramice nám svým příspěvkem doplnila i restaurátorka Radka Bukovjanová, která se zaměřila na opravy keramických kachlů. To je téma, které zajímá hodně majitelů jak starých, tak nových kachlových kamen a my věříme, že její rady budou i pro vás užitečné. Doufám, že se vám toto keramikou protnuté vydání bude líbit a že si s ním užijete melancholické večery u natopených kamen.

Na závěr jedna poznámka pod čarou. Naše redakce je opět co do počtu redakčních psů v plném počtu. K Žofince přibyla další slečna. Myslím, že výběr na redakčního psa kamnářského časopisu dopadl na jedničku, neboť nejoblíbenější hračky našeho štěněte jsou dřevěná polínka. Nedávno jsem dokonce jedno našla schované v posteli. Jen ji musím ještě odnaučit odhánět zákazníky od našeho showroomu, na které trochu zlověstně štěká, a vyškolit ji v trpělivosti, jak má sedět při focení. Protože fotky kamen a psů u vás vedou na celé čáře. Tak mi držte palce.

Možnosti zvýšení akumulačních schopností krbových vložek

Text | Hannes Elig
Foto | archiv Kolem kamen

Požadavky na kachlová kamna, případně obecně na interiérová topidla se v průběhu času zásadně mění. V minulosti byla kuchyňská kachlová kamna ve venkovských domech skutečným srdcem domova. Často sousedila s tzv. černou kuchyní, která umožňovala další využití energie z kamen, například pro uzení masa. Sloupová kachlová kamna v měšťanských domech měla kromě vytápění interiéru také reprezentativní funkci.

V posledních desetiletích se nová kuchyňská kachlová kamna staví spíše při rekonstrukcích chalup než v novostavbách. Sloupová kamna se však objevují i v moderních interiérech. To, co se v posledních desetiletích stalo nutností, je prosklení dvířek, které umožňuje pohled na plameny. Tento požadavek se výrazně změnil, stejně jako nároky na výkon interiérových topidel. Zatímco před třiceti lety byl kladen důraz na co nejvyšší výkon, dnes zákazníci často poža-

dují co nejnižší výkon. Moderní stavební technologie totiž umožňují stavět rodinné domy s tepelnou ztrátou 4 kW nebo i méně. Navíc interiérová topidla na dřevo obvykle nejsou hlavním ani jediným zdrojem energie v rodinných domech. Současné požadavky na vzhled a funkci kamen zahrnují velké prosklení a nízký výkon – což jsou nároky, které si v podstatě odporují. Velké prosklení totiž často dodává do interiéru více tepla, než je tepelná ztráta celého domu.



Sloupová kamna Favilla s akumulčními prstenci jsou nejen chloubou mnoha interiérů, ale svojí funkcí uspokojí i ty nejnáročnější zákazníky. Kamna jsou ozdobena pouze páskem Jeřabina se stíraným reliéfem pro lepší vyniknutí dekoru, jinak vše ponecháno v čistém nenarušeném válcovém vzhledu. Kamna realizovala firma Krby Pelant z Mostu. Kachle Kamnářství Bechyně. Kamnová vložka **Brunner HKD 2.2rk**

Výrobci se proto snaží přizpůsobit trendům ve stavebnictví a hledají řešení, jak nadbytečnou energii z krbových vložek „uložit“ na později. Nejčastěji se používají tři řešení: akumulční výměníky ve spalinové cestě, akumulční panely na krbové vložce a teplovodní výměníky. O teplovodních výměnících jsme již napsali mnoho a určitě se k nim ještě vrátíme, ale dnes se zaměříme na akumulční výměníky a panely.

Akumulční výměníky ve spalinové cestě

Akumulční výměníky jsou zařízení, kterými přímo prochází kouř z krbové vložky. Nejčastějšími zástupci tohoto způsobu akumulace jsou žárobetonové prstence se spirálou uvnitř. Tato vnitřní spirála nutí spaliny ohřívat obvodovou masu prstence, který má větší obvod než běžný kouřovod. Průměr prstence bývá zhruba 45 cm, zatímco průměr kouřovodu krbové vložky je obvykle 20 cm. Akumulční prstence se prohřívají mnohem pomaleji než kouřovod a předávají energii několik hodin po vyhasnutí topidla.



Systém akumulčních prstenců firmy **Spartherm** se nazývá **HELIX**. Na rozdíl od jiných výrobců je vnitřní spirála kovová, zatímco obvod prstence je ze žárobetonu. Pro různé typy krbových vložek výrobce doporučuje různé velikosti setů **HELIX**. Zajímavostí tohoto systému je roztápěcí klapka, která zajišťuje, aby při roztápění, kdy se teplota v ohništi teprve začíná zvyšovat a prstence jsou ještě studené, nedocházelo k úniku spalin do prostoru.



Dalším osobitým řešením výměníku ve spalinové cestě je výrobek firmy **Spartherm** s názvem **Thermobox**. Tento výměník je kovový svařenec s teplovzdušným otvorem, který slouží k směřování spalin, jež musí



nahřát akumulční drť uvnitř Thermoboxu. Při montáži kamnář nejprve umístí prázdný výměník na krbovou vložku a poté nasype do dutin mezi obvodovou a vnitřní stěnu akumulční magnethermovou drť. Výměníky **Thermobox** se vyrábějí ve dvou provedeních, které pojmu přibližně 100 kg akumulční drti, liší se výškou a půdorysem.

Akumulační materiály kolem krbových vložek

Další možností, jak zvýšit akumulaci krbové vložky, je použití akumulčních materiálů kolem ní. Kromě skla sálá i korpus krbové vložky, který ohřívá předměty a materiály v blízkosti. Toto sálání lze využít k zahřátí akumulčních žárobetonových desek zavěšených na korpusu. U firmy **Spartherm** se tyto desky nazývají **Eboris Akku**. Korpusy krbových vložek Spartherm jsou pro zavěšení těchto desek přizpůsobeny a existují různé velikosti sestav, které odpovídají různým velikostem korpusů.

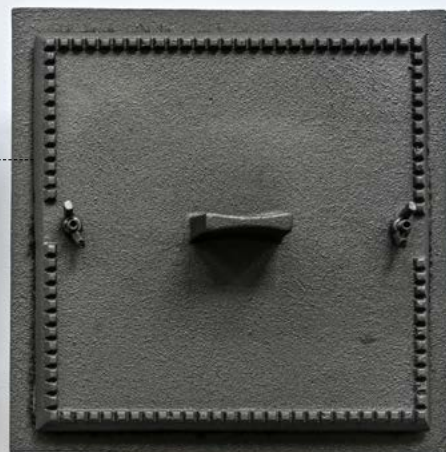
Kromě zavěšených desek můžete u Sparthermu využít i akumulční tvarovky Magnetherm, které lze „nasucho“ vystavět kolem krbové vložky. Toto řešení ale není tak vhodné v případech, kdy potřebujete ušetřit prostor obestavby, především její hloubku.



Spartherm GmbH

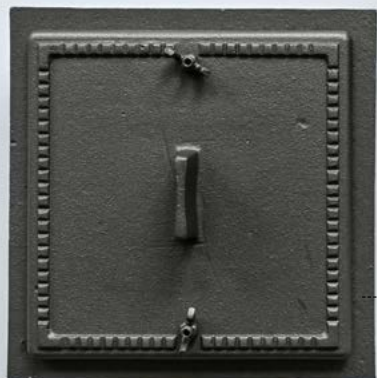
150 x 150mm

1 224,- Kč



125 x 125mm

1 148,- Kč



Vyšperkujte svou stavbu
skandinávskou klasikou!

Westbo litinové špunty

Ozdobný **čisticí špunt** ze švédské litiny je nejen vysoce funkční, ale především esteticky dokonale ozdobí vaši kachlovou stavbu nebo obestavbu krbové vložky.

KINGFIRE KANTO SC krb integrovaný do komínu

SCHIEDEL



reddot winner 2023
best innovative product



reddot winner 2023
best of the best

ROHOVÝ
KRBOVÝ
MODUL
+ KOMÍN
= V JEDNOM

www.schiedel.cz



HANUŠ

KAMNÁŘSTVÍ

Hamry 422 | 373 41 Hluboká nad Vltavou

Tel.: +420 777 907 766 • E-mail: kamna.hanus@tiscali.cz

www.kamnahanus.cz



SUDÉTA | TAUHAUS | OLGOJ CHORCHOJ

Text | Marta Jastrebnická
Foto | Filip Šlapal, archiv Kolem kamen

Po přečtení nadpisu článku vás možná napadne, že se níže dočtete něco o nových typech kachlových kamen nebo speciální obestavbě krbové vložky. A vlastně to vůbec není daleko od pravdy. O kachlích a kamnech to bude určitě. Začneme ale od začátku a vezmeme to popořadě.

SUDÉTA je keltské označení pro území Krušných hor. Pojmenování Sudéta pochází z jednoho z keltských jazyků a znamená Les kanců. Poprvé byla Sudéta zmíněna již na mapách střední Evropy Klaudia Ptolemaia, kde takto označil zalesněné hory severně od Gabréty. (*Gabréta je označení pro Šumavu, respektive pro Šumavský les, nejspíš pochází také z jednoho z keltských jazyků a znamená Pohoří kozorožců – na jih od Sudéty*). Význam toho slova a rozloha území se časem vyvíjely a posunuly a dnes ho známe jako Sudety. Zde prosíme všechny geography, kartografy a milovníky exaktního vyjadřování o shovívavost, protože by to bylo jinak opravdu na dlouho. V současnosti chápeme Sudety jako část pohraničí Česka, kde od středověku až do let 1945/1946 společně žili nejen Češi, ale také Němci. Soužití těchto národů nebylo jistě vždy jednoduché, ale bylo to soužití. Až století dvacáté zasadilo této oblasti a jejím obyvatelům osudovou ránu. Vlastně dvě. Nejprve v roce 1938 po nástupu fašismu odsunuli Němci české obyvatelstvo do vnitrozemí a po vyhrané válce na oplátku vyhnali Češi německé obyvatele do Německa a Rakouska. V obou případech silnější strany naprosto rezignovaly na zdravý rozum nebo alespoň základní spravedlnost. Tyto skutečnosti způsobily území Sudet a jejím obyvatelům hluboké jizvy, které jsou stále trochu otevřené, a není jisté, zda se někdy vůbec zahojí. Noví obyvatelé, kteří sem po válce přišli, často nedokázali nebo nebyli schopni navázat na dřívější život a tradice. Nakonec budovatelé lepších zítřků o to ani neměli zájem. Území Sudet je rozlehle a až na několik méně šťastných oblastí se pyšní opravdu

nádhernou krajinou. O tom, že se často jednalo o bohatý a úrodný kraj, svědčí mnoho kdysi bohatých a krásných statků, domů a zámků, které najdete skoro v každé vsi. Bohužel jsou mnohdy již ve velmi špatném stavu. Přesto se občas zabýváme na lepší časy a objeví se někdo, kdo podlehe kouzlu této krajiny a najde dům pro sebe. A tak jednoho dne našel i současný majitel domu v údolí řeky Střely, v málo osídlené oblasti to, co hledal.

TAUHAUS je bývalá fořtovna, byla postavena v 90. letech 19. století a svému účelu sloužila do té doby, než byla po válce vyvlastněna a potkal ji tak osud mnoha domů na tomto území ze známých důvodů. Objekt připadl státnímu statku a začal chátrat. V nové době se z něj stal ranč s výletní restaurací, ale bohužel nevydržel. A tak si dům musel počkat na další příležitost. Současný majitel si zase uvědomil, že mimořádné místo vyžaduje zvláštní péči a přístup.

A tak pod vlivem historie a okolí vznikl pro fořtovnu neobvyklý německý název Tauhaus (lanový dům - lano je zde jako symbol pouta a závazku), který vyjadřuje myšlenku obnovení pouta domu s jeho historií, okolní přírodou, řekou Střelou i celým krajem.

Nedaleké městečko Rabštejn je velmi půvabné, je to nejspíš nejmenší městečko v republice. Říčka Střela zde vytváří podobný meandr jako Vltava v Českém Krumlově. Pokud se někdy vydáte na Karlovarsko, vyplatí se sem zavítat. Okolní příroda si vlivem okolností zachovala v nebývalé míře čistotu a přirozenost, vyskytují



Tauhaus nad říčkou Střelou

se zde například motýli, které jinde nenajdete. A tak byste si nejraději lehli jen tak do trávy a vnímali tu nádhru. Ovšem trochou pohodlí pohrdne málokdo, díky Tauhausu můžete mít k dispozici nádherný dům se zahradou a vychutnat si takový zážitek ještě lépe.

Nejdříve ale bylo potřeba Tauhaus opravit a upravit tak, aby byl k bydlení. Plán byl jasný, zachovat tradiční dům s duchem doby přelomu 19. a 20. století a komfortem století 21. Jde to. A jde to ještě lépe, když se potká vnímavý majitel/investor s těmi správnými architekty

a designéry. Správnými také v tom smyslu, že plány a vize majitele budou v souladu s vizemi architektů a designérů, nebo budou mít alespoň dostatečný průnik. Potom vznikají opravdu krásná díla.

OLGOJ CHORCHOJ je známé architektonicko-designérské studio, které v roce 1990 založili Michal Froněk a Jan Němeček ještě jako studenti VŠUP v Praze. Jejich první projekty se zaměřovaly na experimentální sedací objekty a koncepty interiérů, tvorba architek-

tonicko-designerského studia měla od prvopočátku velmi široký záběr od světelných ready-made objektů, skleněných váz, porcelánových setů a titanových šperků po první architektonické realizace. Pro návrhy byla typická technologická čitelnost a přiznané materiály. Studio má za sebou mnoho úspěšných realizací, významných spoluprací a výstav, jejich díla lze nalézt např. i ve sbírce Metropolitního muzea v N.Y. Michal Froněk s Janem Němečkem působí od roku 1999 jako vedoucí ateliéru výrobků na VŠUP v Praze.

O domě a projektu jsme si povídali s jedním ze zakládajících členů, s panem Janem Němečkem.

Co Vás na domě zaujalo a jakým způsobem jste chtěli pojmout stavební úpravy?

Ten dům je klasický sudetský dům, který vypadá malinko jako nádražní budova. Trochu divně se to vyjímá tam dole u řeky, člověk by čekal, že někde v okolí bude nějaká vlečka. My jsme k úpravám přistupovali historizujícím způsobem, ale zároveň jsme chtěli, aby nové prvky, které použijeme, byly čitelné a bylo jasné, že jsou nové. Na druhou stranu jsme to nechtěli přehnat do moderny, ale najít příjemnou polohu tak, aby to nikoho neiritovalo. Samozřejmě, kdyby to byla historická stavba z 15. století, museli a chtěli bychom k tomu přistupovat jinak, ale tady jsme tvořili současný exteriér a interiér s odkazem na minulost.

Uvedu takovou drobnost. Na fořtovně byl balkon, který přistavěli nejspíš až v 50. letech. Byly tam dvě kolejnice, na kterých bylo přišroubováno něco jako traverza. Nedávalo nám to moc smysl, ale bylo nám hned jasné, že to zachováme. Tyto na první pohled ošklivé detaily jsou vlastně krásné a dají se skvěle využít. K té prapodivné konstrukci jsme přidali další prvky a udělali balkon, který na původním domě nebyl a nyní tam už prostě patří.

I plány majitele se vyvíjely, nakonec se rozhodl, že tak velký dům potřebuje ještě jiné využití než jen pro soukromé účely. Vyhradil si pro sebe část domu a ze zbytku chtěl penzion. Podle mého názoru má velmi dobrou filozofii v tom, že nečeká, že by se mu vložená investice vrátila, ale je rád, když si dům vydělá na svůj provoz, což se celkem daří a umožňuje mu to dál investovat do okolních staveb a celkově prostředí vylepšovat. Nyní se objekt nejčastěji využívá na svatby.

Takže zadání se časem trochu měnilo?

Lze říci, že penzion se postupně profesionalizoval. I díky skvělému technickému dozoru investora, který v projektu velmi pomohl cennými praktickými radami.

Například?

Jako dobrý příklad jsou právě ta kachlová kamna. Oni tam chtěli mít klasická kachlová kamna. Aby se u nich mohli posadit, ohřát, usušit ... Nevíme, jestli tam dřív kachlová kamna byla. Dá se předpokládat, že ano, ale dům prošel již dříve úpravami a přízemí se zvětšovalo, tak možná byla vybourána. A ten velký přízemní prostor přímo vybízel ke stavbě pořádných kamen. A to nejen hmotově a pohledově, ale nabízelo se využití takových kamen na vytopení celého domu. A zde právě technický dozor David přišel s mnoha praktickými řešeními. V kamnech je kvalitní vložka, která je napojena na ústřední topení, dalším zdrojem vytápění je fotovoltika a jako třetí, záložní zdroj je tam elektrický kotel. Dole ve sklepě jsou akumulární nádrže, elektronika a další praktické vychytávky. Kamna vytopí celý dům a ohřejí užitkovou vodu. Dále je zde pec na pizzu, dvě trouby a klasická plotna.

Ta kachlová kamna jsou nejen ohromná, ale i velmi působivá. Jak vznikala konečná podoba?

Mladý pecař, jak mu říkáme, (*Jan Koutecký mladší, kamna stavěl, navrhl a dodal technologii, pozn. redakce*) povídal, že v životě nedělal kamna s takovým množstvím kachlů. Když jsme uvažovali o vzhledu kachlových kamen, měl jsem představu jednodušších tvarů, spíš modernistický styl třicátých let. Nechtěl jsem selská kamna se zděným soklem a římsami. Jak už jsem říkal, chtěli jsme při rekonstrukci domu zachovat historizující ráz, ale zároveň jsme chtěli otevřeně přiznat to nové. Často jsme použili litinové prvky, které stavbu dobře doplňují, a využili jsme je i při tvorbě kachlových kamen.

Na kachle jste hledali také tu „pravou“ barvu. V kamnářství K&K Poker udělali opravdu mnoho vzorků, než jste ji našli. Barva se nám moc líbí. Přesto ze zkušenosti musíme říct, že většinou se zákazníci bojí takových výrazných barev.

Měl jsme v hlavě nějakou barvu, která se k tomu domu bude obecně hodit. Myslím, že ten dům byl původně bílý nebo béžový, ale osobně nejsem z těchto barev nadšený. A tak jsme vybrali takovou „teplou šedou / šedošedou“. Tady se musím pousmát a dodat, že k tomu máme u nás ve studiu takové heslo: „...vezměte si na to architekta, bude to celé šedé, bude to dvakrát tak drahé a budete se tam trochu bát...“ Zde s tou zvláštní tyrkysovou barvou problém opravdu nebyl, všechno ostatní je takové neutrální a uzemněné, barevná jsou jen ta kamna. A vytvořili jsme pro ně dostatek prostoru. Ještě jsme víc otevřeli přízemí a přidali další vchod.

Musíme dodat, že ta glazura je tak transparentní a světlounká, že když kachle při stavbě zespoda plní



Jan Němeček při rozhovoru v našem showroomu

hlínou, tak jim to „prokvétalo“ do střepe a probarvovadlo to kachel. Nakonec museli vzít každý kachel a vytřít ho izolační vrstvou, aby tolik nenasakoval hlínu. Tento problém musel mladý pecař vyřešit až při stavbě (pozn. redakce)

Jak moc volnou ruku nejen s výběrem barev jste měli?

My jsme to samozřejmě konzultovali. Ale většinou, když my něco navrhujeme, máme pro to i dobré argumenty.

Není to jen o tom, jestli se nám to líbí nebo nelíbí. Víme, proč to chceme, a má to důvod. S investorem o tom diskutujeme. Investor může samozřejmě říct, že se mu to nelíbí, ale musí říct proč, abychom to mohli přijmout. V tomto případě jsme dostali volnou ruku, co se vzhledu týče, a řešili jsme jen praktické záležitosti.

Je tam také netypický prvek, a to je pizza pec.

Majitel si to přál. Jistě, že něco takového tady původně nebylo, ale jak už jsem říkal, nedělali jsme skanzen, ale



dům, ve kterém se bude žít. Možná, že někdy v daleké budoucnosti budou tyto sudetské domy také chráněny a bude se k nim přistupovat s památkovou péčí.

Pro nás to kromě toho speciálního odstínu glazury byla další výzva. Pro pizza pec jsme pořídili tzv. fire iglú, což je žárobetonová stovebnice od firmy Brunner. A když se poskládá, tak je to stále beton, ale požadavek byl naglazovat ji. Toho jsme se opravdu trochu báli. Jednak to není levná záležitost, ale hlavně výsledek byl poněkud nejistý, protože jak chytne glazura na beton, to jsme netušili. Naštěstí to vyšlo. Bylo to ovšem velmi napínavé. (pozn. redakce)

U rekonstrukcí se občas stane, že se objeví něco, s čím původně architekt nepočítal, a může to třeba pozměnit celý plán. Našlo se v domě něco takového?

Celý plán ne, ale něco se našlo. Při bourání v přízemí jsme objevili pod vrstvou omítky původní obloukovou šambránu. Podařilo se nám vrátit tento prvek zpět, a vznikl tak velmi působivý vstup do zahrady. Centrální vchod do domu byl původně od řeky Střely, nyní je od příjezdové cesty. Tyto návraty nás opravdu bavily. Rozhodli jsme se použít do pokojů na zdi různé válečky, vzhledem k situaci jsme vybírali především florální motivy.

Nenapadlo vás nebo majitele někdy, že by bylo lepší dům zbourat a postavit nový?

To opravdu nikoho nenapadlo ani náhodou. Energie, která ve starých stavbách je, dává něco navíc. Jistě by často bylo jednodušší dům strhnout a postavit znovu. Asi by to bylo i ekonomičtější. Ale máte z toho kvalitativně úplně jinou stavbu. Nová stavba vám dává velkou tvůrčí svobodu, ale při rekonstrukci získáte tu energii, která je tam za ty dlouhé dekády nebo staletí, to se nedá nahradit. Proto ta litina a dlažby, chtěli jsme tam odcítovat atmosféru a charakter sudetského domu.

Neměli jste obavy z toho, že taková velká kamna nebudou umět lidi obsluhovat?

Je tam správce, který má celý dům na starosti, dole v útrokách domu je takový „velín“, který všechno řídí. S tím samozřejmě pomohl mladý pecař Jan Koutecký ml. Věděl o těchto technických možnostech, které majiteli doporučil, a vysvětlil, o co jde. To byla velká výhoda. V okolí je les a je zde možnost nadělat dříví, nechat ho vyschnout a dům tak vytápět. Běžně by se to asi vytápělo plynem, ale ten tady není, tedy je toto řešení nejen krásné, ale i praktické.

A další praktický počín časem následoval. K domu se přijíždí po lesní cestě, u které stojí bytovka z 50. let. Tu se majiteli Tauhausu podařilo koupit. Pomohli jsme ji také vylepšit a je fakt, že tímto získal celý projekt další

rozměr. Zde mohou bydlet lidé, kteří se už třeba nemohli vejít dolů do domu. A také zde mohou bydlet lidé, kteří v Tauhausu pracují. Myslím, že majitel je opravdu šikovný a má dobré nápady.

Hotový dům dostal v roce 2024 ocenění Germany Design Award? Udělalo Vám to radost?

Jistě, to vám vždy udělá radost. I když sám nejsem vášnivý sběratel cen. Mám radost hlavně kvůli tomu domu, protože si tu cenu zaslouží.

S tím můžeme jen souhlasit. Povedené propojení historické budovy a moderních technologií uprostřed podmanivé přírody je vidět již z fotografií. Prožít zde několik dní je nezapomenutelný a mimořádně příjemný zážitek.

Děkujeme za velmi inspirativní rozhovor.



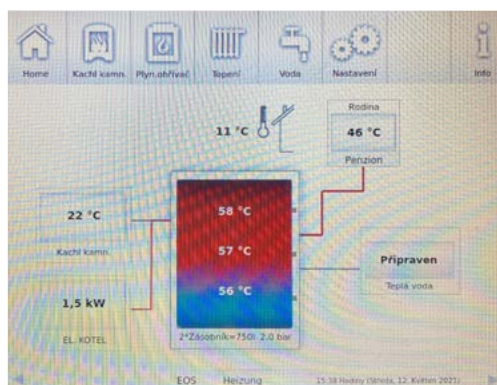
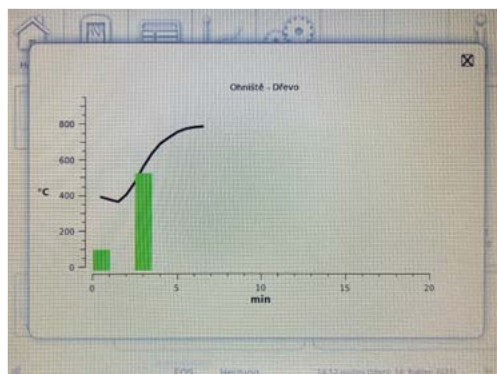
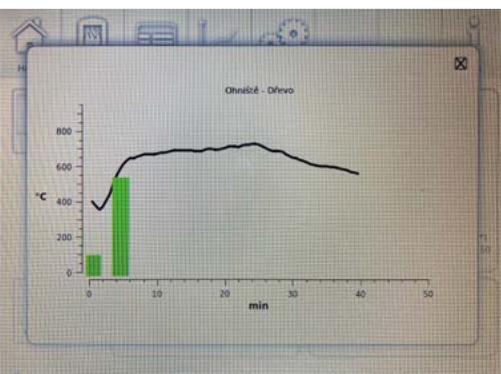
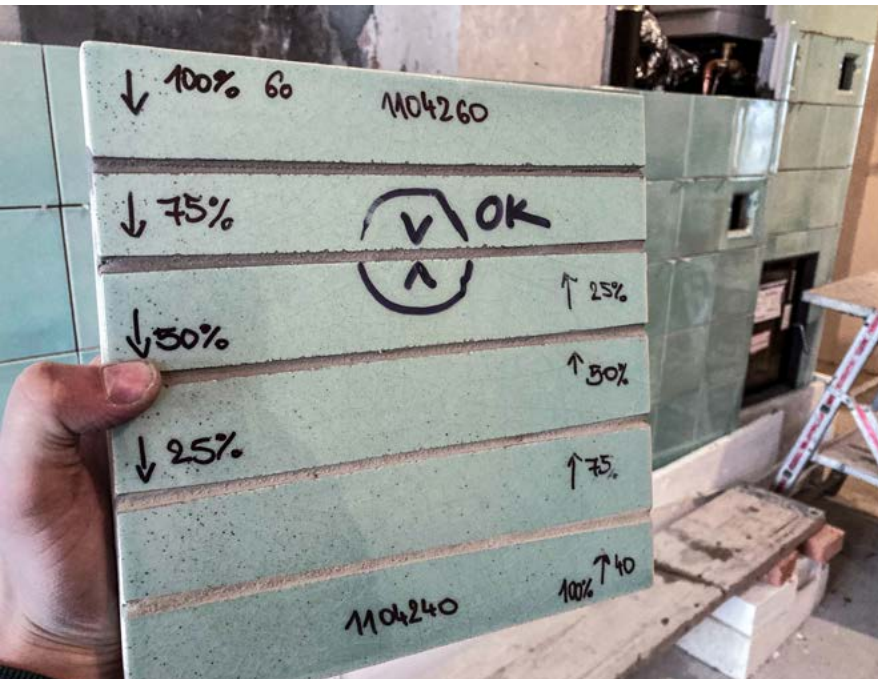
Rabštejn nad Střelou 72 | 331 62 Manětín
info@tauhaus.cz | www.tauhaus.cz

www.olgojchorchoj.cz
www.koutecky.top

Ještě ke konceptu vytápění Tauhausu, který Jan Koutecký ml. navrhl a zrealizoval

Koncept vytápění je postaven na tom nejvýkonnějším zdroji, co my kamnáři máme, tedy **Brunner HKD 2.2 XL SK** s tím, že to přepíná do tahů, aby se nahřála kamna. Zdrojem vytápění už je tam jenom fotovoltaika, která dělá výbornou kombinaci s těmi teplovodními kamny. Jako třetí záloha je tam elektrokotel. Kamna dokážou nádherně vyhřát celý penzion. A je tam vymyšlené ještě další řešení vytápění pro budovu, která je od hlavního domu vzdálena asi 40m. Vybudovali jsme podzemní předizolované potrubí, které je jako druhý topný okruh na vytápění, tzn. že ta kamna vytápí i druhou budovu vedle. Jak ze sluníčka, tak z kamen vytápěných dřevem dokážeme vytvořit takovou plochu a samozřejmě také připravit teplou vodu pro penzion. To vše řeší jednotka BHZ. Dole v kotelně je to uděláno tak, že jsou tam dvě akumulční nádrže 750l a dokážeme je připínat a odepínat. Když jsou v létě přebytky z fotovoltaiky, tak se připne i ta druhá nádrž, takže když přijedou na víkend hosté, je tam k dispozici 1 500 litrů nahřáté vody a tu objekt dokáže spotřebovávat postupně a velmi efektivně. Samotná topná centrála pak dokáže výborně energii stratifikovat. Stratifikovat = ukládat do vrstev (dle teploty = hustoty vody) například v letních měsících FVE (fotovoltaika) začne nahřívat akumulční nádrž v horní části pro okamžitou a efektivní potřebu deskového výměníku (místo klasického boileru) pro potřebu užitkové vody. Pokud je energie více, topná centrála umí energii přesouvat do celého objemu nádrže. Hospodaří s ní tak, aby měla prostor, kam ji ukládat. A v zimě nebo v přechodných obdobích se ta 750l nádrž odepne, aby to fungovalo efektivně. Samozřejmě je tam dálková správa. Stará se to samo o sebe a optimalizuje hoření, takže je to velmi vhodné pro provoz penzionu, protože se tak dokáže dostat na velmi nízké provozní náklady. Není tam žádné tepelné čerpadlo, jen ta kamna, která to nádherně v kombinaci s fotovoltaikou vyhřejí a dokážou se postarat o potřeby celého domu.





Mladý pecář, který umí

Text | Jitka Pokorná, Marta Jastrebnická
Foto | archiv Kamnářství Koutecký, archiv Kolem kamen

Rozhovor o úspěšném předání zavedené kamnářské firmy z otce na syna a o jejím rozvoji jsme vedli s novým majitelem Janem Kouteckým mladším, který v kamnářském oboru není rozhodně nováčkem. Kamnářskou firmu svého otce spojil se svým podnikáním v projekci a realizaci teplovodních systémů, a vytvořil tak jednu firmu, která nabízí mnohem komplexnější služby. Má za sebou již mnoho úspěšných realizací a ví, o čem mluví, když říká, že kombinace klasických kamen a moderních technologií je skvělá, pokud se správně použije a správně nadimenzuje.

Před osmi lety jsme dělali rozhovor s Tvým otcem, Ty jsi měl po VŠ a rovnýma nohama jsi skočil do rozjetého vlaku. Loni proběhlo tzv. předání kamnářské fanky a špachtle a otec Ti firmu předal. Jak se tato změna projevila v profesním životě?

Upřímně řečeno, kdybych byl býval věděl, co mě čeká, tak bych to otci rád ještě pár let nechal. Je velký rozdíl, když se člověk může soustředit čistě jen na stavbu kamen, nebo mu přibudou další věci, které je třeba rozhodnout, rozběhnout a optimalizovat. Ale jistě to má na druhou stranu i výhody, mohu si určit svůj směr a způsob práce. Než jsem řemeslo převzal, měl jsem svou projekci a realizaci teplovodních systémů a zároveň samozřejmě dělal s tátou kamnařinu (tu dělám už od 16 let). Propojuji tak tepelná čerpadla

nebo fotovoltaiku s klasickými kamny, což funguje skvěle. Popravdě mi to ale přineslo dost bezesných nocí ještě z dalších důvodů, protože jsem se musel zároveň mnohem víc zabývat fakturami nebo řešit cash flow, což jsem předtím nemusel. Už si to celkem sedlo, ale musel jsem se pořádně obrnit a vyrovnat se se všemi problémy. Pořád se to snažím optimalizovat, abych měl čas na to, co je opravdu důležité.

Co jsi převzal za své z vedení Tvého otce a co ses naopak rozhodl změnit a dělat po svém?

Úplně jsem změnil celý pracovní tým. Zůstala jen mamka jako účetní. Zůstalo také sídlo firmy, máme velký showroom, dostatek skladů, máme možnost rozvoje, tak to je dobré. Také je znát, že se v kamnařině



Rodina „mladého pekaře“ Jana Kouteckého. V tomto případě se nejspíše o budoucnost kamnářského řemesla obávat nemusíme.



Keramický kachlový sporák v lahově zelené glazuře MX102 si kamnář pořídil i k sobě domů, což hodně vypovídá o tom, že tohle je pro nás v Čechách jedno z nejoblíbenějších topidel. Kachle Kamnářství Bechyně

hodně věcí změnilo. Přidal jsme právě ty nové moderní technologie. Specializují se na vodu a teplovodní propojení. Tím, že dělám i elektroniku, tak to umím vymyslet a zrealizovat. Tyto věci tady chceme ukázat. Firma se zdvojnásobila v počtu zaměstnanců, i v rámci maloobchodu. Řekl bych, že stabilní, základní věci jsem určitě přejal, je to základ a opravdu supr pro start a teď už rozjíždíme svoje další vlastní iniciativy.

V čem je firma Kamnářství Koutecký jiná?

Vlastně se snažím, aby nebyla jiná, aby to bylo pořád Kamnářství Koutecký, moje osoba je tam jako nový vítr do plachet. Jádro zůstává stejné, jen to rozšiřujeme o moderní technologie. Jde nám o komplexní dodání zakázky od projektu přes realizaci až po servis hotové stavby. Protože jsme se rozšířili, stíháme teď věci lépe. Přizpůsobili jsme se rychlé době, kdy klient potřebuje mít všechno hned, a proto se snažíme také dobře záso- bit a zároveň vše plánovat tak, abychom měli i nějaký volný čas.

Kde vidíš hlavní rozdíl mezi Tvoji generací a generací Tvého otce hlavně v profesním životě?

Já sám dělám kamnařinu už skoro 22 let, takže už jsem

taky něco zažil. Samozřejmě se úplně mění lidi, mění se i jejich potřeby. Také jsme zažili i nějaké stavební krize. Hodně se změnil nabídkový systém. Lidé byli na začátku opravdu vděční, že jim někdo vůbec nějaký systém vymyslel a umí jim ho dodat. Ale dnes v době internetu je to celkem katastrofa. Setkávám se často s tím, že cokoli vidí lidi na prodejně, hned googlí a dají do „srovnej.cz“ a už to jede. Kde je možné koupit to levněji a kde co obejít. Tento počítačový věk je na něco bezva, ale něco hloupý a zbytečný. Ale pokud je člověk rozumný, tak si kvalitu najde a umí si to srovnat v hlavě. Pochopí, že ta služba je minimálně stejně důležitá jako samotný výrobek. Vyvíjí se potřeby domů a přibývá legislativy. To zná asi každý, ale to mi problém nedělá. Tím, že v tom pracuji, rád se přizpůsobím a vyvíjím. Těší mě, že se pořád najde dost dobrých lidí, kteří ocení toto skvělé řemeslo a i to, že tomu člověk do detailu rozumí, a dají nám důvěru, abychom jim vytvořili skvěle fungující dílo, na které budou ještě další generace hledět s obdivem. Tak to mě baví.

Používáš více moderních technologií, jak a zda vůbec mohou v kamnařině pomoci?

Zajímavá otázka. Tam je to o tom, že moderní technologie je v mnoha ohledech prospěšná. Myslím, že regulace



Šamotové ohniště **Brunner GOF** s tahovým systémem MSS, který pomalu vytápí ohřívárnu, aby obyvatelům bylo teplo, i když oheň v kamnech již dávno vyhasl. Kachle v rudé glazuře Kamnářství Bechyně



Sálavá alternativně teplovodní kamna s kamnovou vložkou **Brunner HKD 4.1** – kachle K+K POKER

samotná je skvělým nástrojem, jak omezit lidské chyby a optimalizovat vytápění. A samozřejmě je třeba dodat, že dnešní klienti už jsou pohodlnější a nechtějí se zabývat detaily a topením, chtějí mít své pohodlí a komfort. Jistě že přikládat do kamen jen 2x denně je skvělé, ale ne každý na to má čas a chuť. A já vím, jak skvěle fungují alespoň napůl teplovodní nebo ryze teplovodní kamna nebo krb propojený s nějakou fotovoltaikou nebo s tepelným čerpadlem. Když se to udělá dobře. To je důležité! Pak to skvěle funguje a optimalizuje to výkon, šetří se tepelné čerpadlo v těch hlavních zimních měsících. Máme také mnoho výborných zkušeností s kombinací jenom fotovoltaika a kamna. A funguje to i v drsných podmínkách hor, tady v Krušných horách i v Krkonoších. Ty zdroje si pomáhají a funguje to naprosto výborně. Jak už jsem řekl, důležité a zásadní je, aby to ale dělal někdo, kdo to umí a opravdu tomu rozumí, jinak to nefunguje. Více než polovinu takových zařízení já po někom opravuji. Taková špatná rozhodnutí (třeba špatné nadimenzování) jsou často pak spojená se zbytečně velkými náklady. Každý kamnář toto opravdu neumí. Bohužel jsou někteří „rádobykamnáři“ příliš odvážní a troufají si na něco, čemu nerozumí. Postaví krbovou vložku do rohu, připojí to na komín, a když to nekouří, tak jsou lidi spokojení. Kamnařina

a nové technologie, to už je také topenařina a marařina (*stavařský slang – MaR znamená Měření a Regulace pozn. redakce*) a je to prostě jiná liga.

Nová technologie je skvělá, když se správně použije a správně nadimenzuje.

S panem architektem Němečkem, o kterém se čtenáři mohou dočíst v tomto čísle, jste řešili velká kachlová kamna do Tauhausu. Zmiňoval, že s tímhle nápadem přišel „mladý pecář“. Jak často se Ti podaří zákazníka ovlivnit ve výběru sofistikovaného topení, než byl původní záměr investora?

Téměř vždycky. Protože zkušenosti a znalosti, které v tomto oboru mám, pomohou najít vhodné řešení pro danou stavbu. A rozumný investor si vždy nechá poradit od toho, kdo tomu rozumí do detailu. Když přijde někdo s návrhem, který je dobrý, a není tam potřeba nic měnit, rád to udělám tak, jak chce. Ale otevřeně musím přiznat, že jsem se s tím ještě nesetkal. Obecně se samozřejmě snažím držet myšlenky a směru, který byl navržen.

S panem Němečkem byla v tomto ohledu výborná spolupráce, protože už má také mnoho zkušeností s různými realizacemi a ví, že nemá cenu tvrdohlavě



Ukázky realizací firmy Koutecký



prosazovat svou za každou cenu, pokud by to mělo negativní vliv na fungování celého díla. Nechá si poradit. Rozumným kompromisem jsme provedli dokonalé dílo jak designově z jeho strany, tak technologicky z naší strany. Já jsem nejdřív navrhl klasická kachlová kamna se soklem a římsami a nějakými omítkami – prostě pro starý dům. Ovšem jsem na začátku úplně nevěděl, s kým to vlastně jedná. Když jsem to zjistil, tak jsem už vůbec neměl tendenci do designu mluvit, bylo jasné, že ví, co chce a co dělá. A on zase nechal technologii na mně. Dali jsem tam to nejlepší kamnové teplovodní topeniště Brunner, dole je topná centrála BHZ, je tam tahový systém Brunner MMS, je tam pec, perfektní individuální sporák a dvě trouby. Já jsem vždy vysvětlil, proč doporučuji právě tuto technologii, a zpravidla jsme se rychle dohodli. On měl zase maximální důvěru od investora, takže spolupráce zde byla opravdu výborná. Sanovali jsme také stará komínová tělesa. Asi není třeba zdůrazňovat, jak je na takovém složitějším systému důležitý projekt a stavební příprava.

Abych to uzavřel, téměř vždy musím navrženou technologii korigovat, ale daří se mi to a nemám s tím problém.

Kde bys už teď rád viděl svoji firmu za 10 let?

Byl bych rád, abychom dobudovali to, co mám v hlavě. Pořád máme dost práce a vizí, kam bychom chtěli dojít. Vylepšit showroom a podobně. Také bych byl rád, aby se práce ustálila a neměli jsme takové výkyvy. Přál bych si také, abych měl pořád dobrý tým lidí kolem sebe, se kterým spolupracuji a se kterým se i snažím, abychom poskytovali dokonalé služby. Trochu jsme museli zlepšit servis, proto jsme se rozrostli. Ovšem naše řemeslo nejde optimalizovat a udělat tak, aby běželo beze mě. Ale do budoucna bych opravdu chtěl mít víc času pro sebe. Zatím mě toto budování firmy stojí spoustu času a energie. Vím ale, že musím budovat, dokud budu mít sílu a chuť to posunout. Takže bych se těšil na nějakou

stabilitu a klid. Nebojím se, že by kamnařina za deset let nebyla, nebo že by neměla perspektivu. Čím více vidím do moderních technologií a do toho, kolik lidí s tím neodborně pracuje, tak vím, že to může přinést občas komplikace. Tepelné čerpadlo je opravdu složité zařízení, když zahlásí chybu a není připojení k internetu, tak je problém to opravit nebo vyresetovat a nastavit znovu. Klasická kamna nás vždycky v takových krizových situacích zachránila. Proto je kombinace klasických kamen a moderních technologií skvělá. Pokud jde o výkon, klasická kamna budou mít výkon i za 10 let stejný, jako mají nyní. U moderních technologií je to jiné.

Jak se Ti daří skloubit práci s rodinným životem a s Tvými koníčky?

Snažím se. Chodím do práce dřív, než jsem chodíval dříve, abych nemusel chodit domů pozdě večer, ale mohl přijít domů už v pět a někdy třeba i ve čtyři. Mám dva malé skvělé kluky a skvělou ženu, takže s nimi chci trávit čas. Také jsem si srovnal to, že netrávím v práci víkendy. Kdykoli to jde, tak jsem s dětmi a s rodinou. Chci s rodinou trávit co nejvíce času, abych později neměl pocit, že jsem o něco přišel. Tuto zkušenost mi říkalo tolik lidí, že bych byl hloupý, kdybych se z toho nepoučil. No a koníčky? Momentálně je můj hlavní koníček lezení po skalách a po horách. Shodou okolností právě dnes po práci jdeme ještě na 4 hodiny lézt po skalách, než zapadne sluníčko. Snažím se lézt každý týden, abych si odpočinul a vyčistil hlavu. Bez odpočinku potom už nejsem tak produktivní a ani mě to nebaví. Tím, že už jsem v oboru tak dlouho, vím, že potřebuji nějaký prostor na rekonvalescenci hlavy a těla. Na organizování je toho hodně. Máme dvě pracovní kamnářské party, topenářskou, kominickou, projekční tým a děvčata v kanceláři. Takže někdy zase naopak natáhnu pracovní dobu, abych měl potom volno na rodinu a fajn lidi kolem mě.



Akumulační (sálavá) kachlová kamna se stavěným topeništěm **Brunner GOF 37x37** – individuální tahový systém, trouba, nerezový komín SCHIEDEL PERMETER přiznaný přes 2 patra domu. Vše řízeno automatickou regulací **Brunner EAS**. Kamna mají tepelnou setrvačnost 24-36 hodin. Kachle velkoplošné K+K POKER (Realizace: Krušné hory – Plešivec)



isd Trade s.r.o.

Výhradní distributor pro Českou a Slovenskou republiku.
www.isdtrade.cz | info@isdtrade.cz | telefon: 722 35 35 35

Objevte krásu a teplo našich **krbových kamen a krbových vložek z Kanady a Belgie**. Z více než 50-ti vystavených modelů na naší vzorkové prodejně, včetně dalších produktů od výrobců předních značek, si vybere opravdu každý.

Zastavte se u nás a načerpejte inspiraci. **Rádi pomůžeme s výběrem topidla pro váš dům a popřípadě doporučíme kamnáře**, který zakázku zrealizuje.



CHCETE SE DOBŘE PŘIPRAVIT NA PŘÍŠTÍ ZIMU? RÁDI VÁM S TÍM POMŮŽEME

CENTRUM

KRBŮ a KAMEN

Kamnářství Jan Praus

Prodejna – showroom:

508 01 Hořice – Březovice 54

☎ 608 288 528 • centrumkrbu@seznam.cz

Aktuální otevírací dobu prodejny naleznete
na **www.centrumkrbu.cz**

Na obrázku kachlová kamna s kamnovou vložkou Oslberg Profi K 12
se stavěným tahovým systémem a regulací Timpex.

Kachle K&K Poker v glazuře E 124 Biscuit a MX 157 Caffè Latte.



 **Chalupa Pod
Šerovnou**

Nádherná kachlová kamna v Chalupě Pod Šerovnou
ve Zvěřenicích na Šumavě od Romana Hanuše, která
dodají prostoru punc elegance, pohody a útulnosti.
Rádi vás přivítáme, přijďte se přesvědčit na vlastní oči.

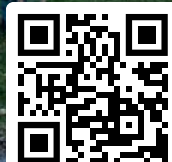
Rezervace pobytu www.podserovnou.cz.



Zvěřenice 1, 383 01 Záblatí

Telefon: +420 722 944 663

E-mail: chalupa@podserovnou.cz



Kde se berou noví kamnáři

aneb Back to school III

Text | Jana Macourková
Foto | archiv Kolem kamen

I naše hlavní město má své místo, kde se noví kamnáři klubou jako houby po dešti. Na Jarově se kamnáři rekrutují z řad studentů denního studia i rekvalifikačních kurzů.

Jak o sobě sama Střední odborná škola Jarov říká – jsme velká škola, která má velké možnosti. A nás pocho-pitelně zajímalo, co může řemeslochtivým zájemcům o studium nabídnout.

Střední odborná škola Jarov

Nabídka Jarova je skutečně široká. Výuční, nástavbové i maturitní obory a zároveň řada rekvalifikačních kurzů pro dospělé. Kdo se tedy nedal na kamnařinu už na střední škole, má možnost si všechno vynahradit později.

Účastník rekvalifikace může získat tzv. úplnou profesní kvalifikaci, když v průběhu jednoho kalendářního roku postupně složí tři dílčí zkoušky z následujících oborů:

- Kamnář stavitel / kamnářka stavitelka krbů (kód: 36-115-H)
- Kamnář stavitel / kamnářka stavitelka kachlových kamen a kachlových sporáků (kód: 36-116-H)
- Kamnář konstruktér / kamnářka konstruktérka individuálně stavěných topidel (kód: 36-125-H)

Úspěšný absolvent tak postupně získá tři Osvědčení o zvýšení kvalifikace, které (všechny tři dohromady)

dokládají, podobně jako výuční list, jeho znalosti opravňující k získání živnosti Kamnář.

Název oboru	Typ studia	Délka studia	Zakončení
Kamnář	Denní výuční	3 roky	Závěrečná zkouška
Kamnář stavitel / kamnářka stavitelka krbů, Kamnář stavitel / Kamnářka stavitelka kachlových kamen a kachlových sporáků Kamnář konstruktér / kamnářka konstruktérka individuálně stavěných topidel	Rekvalifikační kurz – úplná profesní kvalifikace	1 rok (1 víkend v měsíci + 2x týden praxe)	3 dílčí zkoušky profesní kvalifikace

Znalosti i zručnost ruku v ruce

Poměr teorie a praxe musí být vyvážený a jít skutečně ruku v ruce. Tak komplexní obor, jakým je kamnařina, vyžaduje, aby byl absolvent zběhlý ve znalosti předpisů nebo vlastností materiálů stejně jako v samotné stavbě. Rekvalifikanty však čeká v průběhu studia ještě 10 dnů intenzivní praxe navíc – něco jako soustředění. V prvním týdnu postaví krb, ve druhém zpravidla sporák a kamna.



STŘEDNÍ ODBORNÁ ŠKOLA JAROV



Dvanáct a dost

Každým rokem škola přijme do rekvalifikace 12 účastníků. Vzhledem ke kapacitním možnostem dílny není možné počty navyšovat, a pravidelně tak poptávka převyšuje nabídku. Pokud tedy o studiu uvažujete, neztrácejte čas, dost možná si ještě budete muset počkat.

Cena motivuje, ale stojí za to

Rekvalifikační kurz rozhodně nepatří k nejlevnějším, nicméně je možné šikovně získat podporu v podobě proplacení od Úřadu práce. Škola má s žádostmi bohaté zkušenosti a ráda nabídne pomocnou ruku. Za 1 rok a 48 tis. korun máte tedy možnost získat úplnou profesní kvalifikaci a stát se oficiálně samostatným kamnářem. Když už se navíc rozhodnete investovat do svého vzdělání takovou částku, máte také nemalou motivaci ho úspěšně dokončit.

Podle RNDr. Petra Dvořáka, koordinátora rekvalifikací na Jarově, se ukazuje, že z rekvalifikačních kurzů se rodí mnohem více aktivních kamnářů v porovnání s klasickým denním studiem.

Kamnařina přitahuje fajn lidi

Ze zkušeností lektorů i absolventů to vypadá, že mezi studenty byste bručouna jen těžko pohledali. Jak říká Mgr. Libor Soukup, lektor teoretické i praktické přípravy: „...náš obor přitahuje fajnové typy lidí“. Soukup také vyzdvihuje velkou motivaci, s jakou se do rekvalifikace její účastníci pouští. Moc dobře vědí, proč si kurz vybrali, stojí je nemalé peníze, a jdou si proto za jasným cílem. To je pak radost učit tak zapálené studenty. Co dalšího nám ještě o studiu prozradil?

Proč jste se rozhodl učit? Co Vás na tom baví?

Mé rozhodnutí bylo vlastně dost přímočaré a souviselo se samotným otevřením kamnářské rekvalifikace v Praze při Střední odborné škole Jarov. Jsem v jedné ze svých původních profesí vlastně učitel a to spojení práce, která mě teď baví, a oboru, který jsem kdysi studoval, byť s úplně jiným zaměřením, se mi zdálo logické a pro obor využitelné a prospěšné. Z časových důvodů jsem samozřejmě nemohl přemýšlet o standardní denní výuce a víkendové seance se mi zdály zvládnutelné. A co je důležité, nejsem na to sám. Střídáme se s kolegou a tenhle režim nám časově dost vyhovuje. Neříkám, že je jednoduché učit v jednom člověku od pátečního rána až do nedělního odpoledne všechny teoretické i praktické předměty. Ale ta energie, která se od motivovaných, tématem zaujatých a nadšených posluchačů z lavic vrací, pomáhá člověku rychle regenerovat. A v tom je vlastně i odpověď na druhou část Vaší otázky. Tohle pak každého učitele musí bavit. Někdy se do toho tak zabere, že i pří-

tomní vášniví kuřáci zapomenou na svou závislost. A tak to má být!

Vzpomněl byste si na nějaký zajímavý příběh absolventa rekvalifikace? Myslím tím například někoho, kdo byl zcela mimo obor a nyní se stal kamnářem, nebo o kom víte, že mu kurz změnil život?

Kamnářskou rekvalifikaci dnes absolvují právníci, soudci, pracovníci z IT, novináři, učitelé, kuchaři, zedníci, kominíci, policisté, truhláři... Rozmanitost aktuálních nebo původních profesí je opravdu velká, ale ne každý má tu odvahu, chuť nebo možnost se v oboru dále živit. Napadají mě teď opravdu zvláštní a zajímavé příběhy, ale s ohledem na kolegy, kteří by se zde určitě poznali, protože z nich jsou teď třeba opravdu nadějní (nebo už úplně skvělí) kamnáři, bych si je s dovolením nechal pro sebe. Zajímavý je ale určitě už samotný fakt, že jsou to právě kamnářské rekvalifikace, a nemyslím tím jen ty pražské, které pro obor generují budoucí mistry kamnáře. Je to určitě i tím, že se do studia pouštějí lidé s jasným cílem a s velkou energií, jednoduše lidé motivovaní. A jistou roli bude hrát také vzdělání – to středoškolské je zde téměř standardem, vysokoškolské není výjimkou.

Co bývá pro rekvalifikanty motivací k absolvování kurzu?

U zájemců o rekvalifikaci, tedy u studentů řekněme „dospělejších“, bych podtrhnul už to samotné slovo „motivace“. Ta je obvykle přítomna u všech zúčastněných. Navíc bývá i dost silná. To se to pak učí! Samotné individuální pohnutky pak vypadají různě. Někdo chce ke své již započaté praxi doplnit řádné vzdělání, někdo si chce jen tak bez větších ambicí něco kamnářského doma opravit či postavit. Časté bývají i situace, kdy se rozčarování, pocit marnosti a únava ze současné práce přetaví do kamnářského vzdělávání a tady často kamnářský příběh pokračuje i po složení zkoušek, případně vyučení. Motivace jsou opravdu různé, stejně jako příběhy lidí, kteří se hlásí. Zajímavé ale je i to, že náš obor přitahuje fajnové typy lidí. Nepamatuji si, že by se tu objevil nějaký, jak se říká, „prudič“ či rušivý element. Každý ročník vygeneruje navíc prima partu, která zůstává soudržná a nápomocná dlouho po ukončení studia.

Co byste řekl, že dělá studentům největší problémy?

To je hodně individuální. Mladí kluci jsou bystří na počítače, ale chybí jim často schopnost „zajít si na věc“, udělat to prostě prakticky, chytře, jednoduše. To je samozřejmě dáno malou praxí. Někdo je naopak „na štíru“ s výpočetní technikou, které v oboru také není málo – projekty a dimenzování topidel, ekonomika,

komunikace, propagace, to vše dnes zařizují počítače a kdo na to není, bude s tím mít těžkosti. Dámy kamnářky, a také je mezi sebou máme, zase mohou mít potíže s hmotností materiálů, bez kterých to prostě nejde. No a obecným problémem jsou samozřejmě zkoušky, které jsou přísné, ale zároveň spravedlivé. Kdo chce pracovat v oboru, ve kterém si „hrajeme s ohněm“, musí znát pravidla, předpisy, postupy, normy a směrnice, musí být zodpovědný, opatrný a vzdělaný.

Poznáte na studentech hned, jestli budou mít na kamnařinu talent, jestli jsou zruční a řemeslo jim půjde?

Ano, většinou se to dá rychle vypořádat. Pro zvládnutí školy ale nemusí být nějaký jednostranný handicap zásadní. Leccos se dá naučit a od toho škola také je. Přiměřená zručnost je však určitě namístě. Běžně pracujeme se stroji, jako je úhlová bruska nebo vodní pila a úplně nešika by si s nimi rozumět nemusel. Každý by si měl racionálně vyhodnotit, jaké jsou jeho možnosti, kde má hranice a dle toho se zařídit. A výrazný talent je také rychle odhalen, to se prostě schovat nedá! A proč taky?

Řekl byste, že je Váš přístup k výuce něčím specifický?

Znám osobně všechny ostatní kolegy, kteří v naší zemi kamnářské obory vyučují, a mohu tak potvrdit, že každý je na slovo vzatým profesionálem, kamnářskou osobností a že jsou to zároveň i mistři, kteří nemají problém sdílet s nováčky své po léta nabírané zkušenosti a vědomosti. V tom jsme si určitě podobní. Lišíme se ale logicky v té cestě, která vede k cíli s názvem „vzdělaný a samostatný kamnář“. V Praze na Jarově se v posledních letech snažíme ke kamnářskému vzdělávání přistupovat od samého začátku hodně komplexně. Vedle tematických teoretických přednášek např. konstruuje kamnářská díla od samého začátku v 3D počítačovém prostředí, akcentujeme správné dimenzování topidel za pomoci moderních technických softwarů. Jde nám o propojení myšlení designéra, konstruktéra, energetika i řemeslníka. Kamnařina je hodně komplexní obor a na tuhle mezioborovou šíři je třeba začínající kolegy dobře připravit. Je to dobrodružné, zábavné i potřebné, takže s tím většinou u nadšených zájemců nebývá žádný problém. Šikovné ruce ale nestačí, musí být šikovná i hlava a nejde to bez alespoň základní počítačové gramotnosti. Z vlastní zkušenosti také vím, jak hodně mi v mých začátcích chyběla praxe. Právě na ni klademe hodně velký důraz, a i proto je jí během roku mnohem více, než nám ukládá běžný vzdělávací standard.

Je ve studiu prostor kromě technických znalostí tříbit i estetické/umělecké zpracování?

Kamnářské řemeslo je obor šesti „E“ - hlavní role

v něm hrají Ekonomika, Energetika, Estetika, Ekologie, Erudice a Emoce. Tohle pořadí není hierarchické, každé samostatné „éčko“ je důležité a nezastupitelné. Kamnářská díla mohou výrazně a dlouhodobě zlevnit vytápění lidských příbytků, jde o ekonomický, a vzhledem k tomu, že hospodaříme s obnovitelným energetickým zdrojem, tak i ekologický způsob topení. Složitá kamnářská vícegenerační díla musí vymýšlet a realizovat erudovaní odborníci, kteří mají estetické cítění a sdílí se svými zákazníky radost z ohně – dobrého sluhu všech kamnářů. S kachlovými kamny, krby, sporáky vchází do domu zcela dominantní prvek a není možné nepřístupovat k němu tak trochu jako k uměleckému dílu. I při studiu na to musíme myslet. Naší velkou výhodou je tisíciletá tradice tohoto oboru a to, že v Evropě jsou kamnářské inspirace opravdu na každém kroku.

Ozývají se Vám studenti ještě po absolvování kurzu? Třeba pro radu nebo konzultaci.

„Přítel na telefonu“ je z naší strany samozřejmě nabídkou. Fungujeme tak během kurzu, telefon zvedneme každému i po něm. Pravidelně také vždy na začátku školního roku, což je v Praze v lednu, zakládáme skupinu na platformě WhatsApp. Komunikace zde je opravdu dost čilá.



Je o obor stále zájem? Máte kurzy plné?

Tohle je spíše otázka na zřizovatele, protože ten má lepší přehled o celkovém počtu nových zájemců. My jsme si s kolegou, hlavně kvůli dílenské praxi, stanovili určitý limit počtu účastníků v ročníku, a podívám-li se do minulosti, tak vždy bylo plno. Údajně je zájem na několik let dopředu, ale to se samozřejmě může měnit. Asi by bylo dobré vzkázat na tomto místě všem, co o kamnářském řemesle přemýšlejí, ať na nic nečekají. Jde o úžasný obor, který vás pohltí a který vám nabídne ohromnou šíři osobní realizace. Na druhou stranu nejde o práci jednoduchou, lehkou a samozřejmou. Chce to velký osobní energetický vklad a tah na branku. A začátky nejsou jednoduché ani po finanční stránce. Ale znáte to, kdo se bojí...?

Jak vidíte budoucnost kamnařiny? Jaký vývoj byste rád sledoval?

Budoucnost našeho oboru, tedy i kamnářských děl, závisí na potřebě a touze lidí topit, dostupnosti paliva jako zdroje energie, pravidlech, která pro spalování

dřevní biomasy vytvoříme, a existenci odborníků, kteří se oborem budou fundovaně zabývat. Žádnou z těchto podmínek nevidím pro budoucnost černě a o každé z nich by se zároveň dala napsat celá prognostická studie. Hloupé a primitivní dezinformace o zakazování topení dřevem a zlé Evropské unii, která to posvěcuje, jsou naším malým černým svědomím. Minimálně proto, že nejsme schopni křičet hlasitěji a silněji než ti lháři, kteří to šíří. Dobrou zprávou pro budoucnost je ale v každém případě fakt, že lidé mají od nepaměti rádi oheň. Přežili díky němu na planetě Zemi až do dnešních časů. Už jen proto se nebojím, že se ho kvůli telefonům, tabletům, počítačům, umělé inteligenci a jiné křehké technologii hloupě a dobrovolně zřeknou. Trochu se snad někdy bojím toho, že ho při své bohorovnosti zapomenou správně užívat a využívat. Ale to je právě parketa pro vzdělané a šikovné kamnáře. Při vytápění dřevem je zásadní, kdo topí, jak topí, v čem topí a čím topí. Soulad těchto čtyř neznámých je záruka budoucnosti kamnařiny a zároveň prostor pro nikdy nekončící práci kamnářů.



Pozvánka na školení



Přihlásit se můžete zde

Ahoj!

Srdečně Tě zveme na **exkluzivní dvoudenní školení „Dobře vyškolený kamnář míří vždy do černého“, které proběhne ve dnech 10. a 11. října** v našem showroomu v Soběslavi. Tohle nebude jen tak obyčejná akce – připrav se na pořádnou dávku know-how, kterou hned tak někde nedostaneš!

Budeme školit témata, která Tě zaručeně posunou dál:

- **Keramika** – nové produkty, glazury, objednávkový systém - novinky
- **Spartherm** – hypokausty, akumulární systémy, série LEAN a PREMIUM
- **Brula** – akumulární ohniště do sloupových kamen (i jiná) a materiály na obestavby
- **další novinky** od firem **Brunner** a **Westbo**

Začínáme v 10:00 hodin a kromě školení Tě čeká i večerní grilovačka, párty a skvělá hudba. Prostě zábava, jak má být!

Počet míst je omezen, takže neváhej a přihlas se co nejdřív přes přiložený formulář, nejpозději však do 30. září. A abys nemusel/a řešit ubytování, my se o to postaráme – na naše náklady!

Tahle akce bude opravdu velká, tak si ji nenech ujít! Těšíme se na Tebe!
A pamatuj 10. 10. v 10.00 v Soběslavi.

S pozdravem
tým Kolem kamen



Jedeme na západ!

Text | Jitka Pokorná
Foto | Filip Šlapal. archiv Kolem kamen

Naše cesta za historií, porcelánem a chutí Karlovarského kraje začala hned za Plzní, kde jsme objevili jednu z nejmalebnějších částí naší republiky. Už při průjezdu krajinou ovlivněnou architekturou Jana Blažeje Santiniho-Aichela jsme cítili spojení mezi uměním a přírodou. Santiniho stavby, zasazené do krajiny, nás inspirovaly k dalším objevům, a kdyby nás netlačil čas, určitě se zde touláme možná dodnes. Cesta zdobená barokními sochami, poli, loukami a překrásnou květenou se nám vryla do paměti. Projeli jsme i malebné městečko Rabštejn nad Střelou, které je obklopené nádhernou přírodou plnou motýlů a zurčící řekou Střelou, která svými meandry dotváří kouzelnou atmosféru tohoto kraje.

Rabštejn nad Střelou je takový malý Český Krumlov. Atmosféra městečka je podobná, ale více rustikální a místo je populární mezi turisty, kteří sem přicházejí s batohem na zádech. Pěší turistika a trampování zde mají dlouhou tradici, což dodává Rabštejnu jeho jedinečný charakter. Zalitovali jsme, že nemáme s sebou zabalenou usárnu a jednu noc navíc, kterou bychom zde rádi stávil pod hvězdami. Ale máme toho hodně v plánu, takže šup zpět do auta a jede se dál.

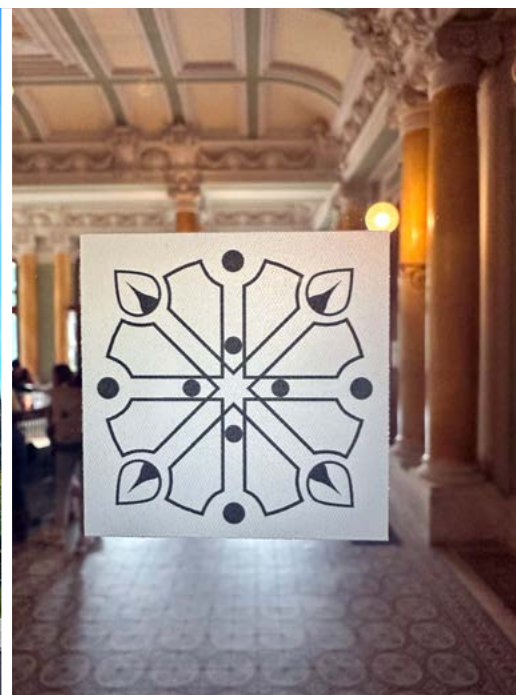
Naše další zastávka byla v Bečově nad Teplou, kde jsme navštívili státní zámek, domov vzácného relikviáře svatého Maura (*redakční poznámka: Svatý Mauricuis nemá s touto památkou opravdu nic společného, krom nevyčíslitelné hodnoty obou*). Tento unikátní artefakt, považovaný za druhou nejceněnější památku v České republice po korunovačních klenotech, má fascinující historii. Tento relikviář byl vytvořen na počátku 13. století v benediktinském klášteře ve Florennes v Belgii a je zasvěcen svatému Mauru, jehož ostatky



měl původně obsahovat. Relikviář má tvar kostela a je bohatě zdobený drahými kameny, zlatem, stříbrem a emaily. Obsahuje také sochy světců a další biblické výjevy. V průběhu historie prošel různými změnami a nakonec se dostal do Čech, kde byl po druhé světové válce znovuobjeven na zámku Bečov nad Teplou. V roce 1985 byl relikviář nalezen po dlouhém pátrání skrytý v podlaze zámecké kaple. Jeho objevení bylo spojeno s kriminální zápletkou během komunistického režimu,

kdy český stát tajně pátral po jeho umístění a zajištění. Kdo miluje kriminálky, ať si trochu zagooglí a najde zajímavé dokumentární filmy na toto téma. Zámek Bečov je navíc spojen s Beaufortovou větrnou stupnicí, což dodává místu další historický rozměr.

Plný dojmů jsme dorazili do Karlových Varů, kde jsme se rozhodli udělat si pauzu na jídlo, protože naše žaludky se ozývaly tak hlasitě, že by mohly přehlušit tryska-

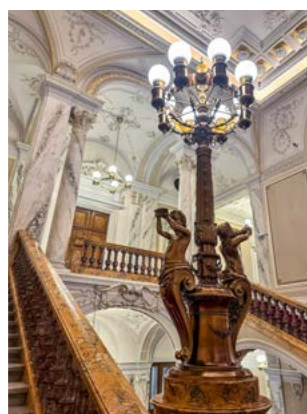


jící vířdlo. Volba padla na restauraci Embassy, kde jsme si pochutnali na tradiční kachně se zelím a s několika druhy knedlíků. Po výborném jídle jsme pokračovali v objevování města a zamířili do nedalekých nově zrekonstruovaných Císařských lázní.

Císařské lázně v Karlových Varech jsou jednou z nejvýznamnějších památek Karlovarského kraje. Budova byla dokončena v roce 1895 a stala se reprezentativním lázeňským zařízením s nejmodernějším provozem tehdejší rakousko-uherské monarchie. Lázně se pyšní svou architekturou v neorenesančním stylu a bohatou uměleckou výzdobou, která odráží zlatou éru evropského lázeňství. Budova lázní prošla v letech 2019–2023 rozsáhlou rekonstrukcí, která stála přibližně 1,4 miliardy korun. Rekonstrukce vrátila Císařským lázním jejich historickou podobu a zároveň byla přidána moderní infrastruktura, včetně multifunkčního sálu od architekta

Petra Hájka, který nyní slouží jako domovská scéna pro Karlovarský symfonický orchestr. Tento sál byl navržen tak, aby nezasahoval do historické struktury budovy, a nabízí skvělou akustiku pro různorodé kulturní akce. Součástí prohlídek je také luxusní koupelna, která byla vybudována pro císaře Františka Josefa I., stejně jako historické čekárny a odpočívárny, které dříve sloužily lázeňským hostům. Návštěvníci si mohou prohlédnout i Zanderův sál, původně určený pro gymnastiku, který nyní hostí expozice věnované historii lázeňství. Nás právě jako keramiky nejvíce zaujalo karamické obložení zlaté koupelny a rádi jsem si poslechl i pikantnosti, které se k ní váží.

Po návštěvě Karlových Varů jsme se vydali do lázní Kyselka, které jsou nyní znovu obnovovány po letech zanedbání. Zaujala nás zde expozice Mattoni, která detailně představuje historii této slavné značky mine-



rální vody. Absolvovali jsme také exkurzi, která nám umožnila nahlédnout do procesu stáčení minerální vody Mattoni přímo na místě. Toto místo má dlouhou historii, ale také velký kus práce před sebou. Kyselka je místo, kde cítíte lehkou melancholii ze stavu lázeňských budov, které rozhodně neoplývají novotou, ale zároveň vám tím poskytnou velký prostor pro vaši fantazii.

Druhý den našeho výletu jsme si nemohli nechat ujít ani zastávku v Nové Roli, městečku s dlouhou tradicí výroby porcelánu. Zdejší porcelánka, která stále funguje, je známá nejen svými výrobky z dob totality, ale její nové kolekce, na kterých spolupracovali přední designéři, si zaslouží pozornost dnešních zákazníků u nás i v zahraničí. Díky filmu Juraje Jakubiska „Holky z porcelánu“ jsme si při vstupu do obrovské výrobní haly okamžitě vybavili nezapomenutelnou větu, kdy soudružka Janíková na dotaz Arnošta „Mám jít s Te-

bou?“ odpovídá „Ne, Ty si raději hlídej auto (myšleno tehdy velmi populární auto značky Trabant), než ti ho někdo odnese v tašce“. Tato návštěva měla pro nás ještě jeden nostalgický podtext, zhruba před 40 lety jsem zde absolvovala jednu z mnoha praxí pořádaných keramickou školou Bechyně. Jen provoz je tu dnes již moderní, čistý a i pro laiky určitě zajímavý.

Naše cesta se pomalu blížila ke konci, ale před odjezdem jsme si nemohli nechat ujít večeri v restauraci Le Marché v Karlových Varech. Tato zážitková restaurace nabízí každý den nové menu, připravené z čerstvých a sezónních surovin. Poseděli jsme na letní terase historické vily, která nabízí výhled na řeku, a vychutnali si vynikající tříchodové menu. Le Marché je skutečně jedinečným místem, které dodalo naší cestě dokonalý závěr.

A photograph of a forest floor featuring a large, weathered tree stump in the foreground. The stump is heavily covered in bright green moss and lichen. In the background, a large tree trunk with rough, dark bark stands prominently, surrounded by lush green foliage and ferns. The scene is captured in soft, natural light, creating a serene and slightly mysterious atmosphere.

Dřevem se topilo a topit bude

Navzdory šíření dezinformací o údajném zákazu topení dřevem zůstává dřevo jedním z neekologičtějších a nejdostupnějších zdrojů energie. Odborníci z oblasti vytápění dřevem se však stále potýkají s nepravdivými zprávami a přetrvávajícími mýty, které zpochybňují jeho udržitelnost. Právě proto vznikla Asociace pro ekologické vytápění dřevem (AEVD), která si klade za cíl informovat veřejnost o správných postupech při topení dřevem a vyvracet dezinformace. S jejím předsedou Michalem Bartoškou přinášíme exkluzivní rozhovor.

Proč jste považovali za nutné založit AEVD?

Asociace nevznikla jen proto, abychom společně čelili mediálnímu tlaku. Vznikla z potřeby zvýšit povědomí o ekologickém potenciálu dřevní biomasy jako obnovitelného zdroje energie a reagovat na šíření dezinformací. Uvědomujeme si významný podíl vytápění domácností na emisích CO₂. Avšak moderní technologie a správné postupy mohou tyto emise výrazně snížit. Naším hlavním cílem je edukovat nové i stávající uživatele dřevospalujících topidel o tom, jak dosáhnout maximální efektivity při minimálním dopadu na životní prostředí. Dřevo má své pevné místo v evropské energetické politice, což je jeden z důvodů, proč jsme Asociaci pro ekologické vytápění dřevem založili.

Jaké konkrétní mýty jsou mezi lidmi nejrozšířenější?

Nazývejme věci pravými jmény. Hoaxy ovlivňují vnímání široké veřejnosti. A pokud si lidé na internetu přečtou, že Evropská unie či česká vláda plánují zakázat vytápění dřevem, je to zpráva, kterou si nebudou chtít nechat pro sebe, a tak ji sdílejí a komentují. Tato dezinformace se navzdory své nepravdivosti rychle šíří, jak ukázal nedávný průzkum, podle kterého si přes 20 procent Čechů myslí, že zákaz topení dřevem je na spadnutí. V seriózních médiích však nikdy o takovém zákazu nepadla zmínka. Naší rolí je poskytovat pravdivé a ověřené informace, které tyto mýty vyvracejí.

Je možné, že si někdo špatně vyložil zákaz starých kotlů na tuhá paliva?

Ano, pravděpodobně došlo k záměně informací. Zákaz, který platí od roku 2012 a jehož sankce mohou být uplatňovány od září 2024, se vztahuje na staré kotle 1. a 2. třídy, nikoliv na moderní kamna a krby. Moderní zařízení, která splňují přísná kritéria EcoDesign 2022, jsou bezpečná a šetrná k životnímu prostředí, pokud jsou

správně používána. Je důležité si uvědomit, že krby a kamna nejsou totéž, co kotle, a nelze je proto posuzovat podle stejných pravidel.

Co byste doporučil lidem, kteří uvažují o pořízení nebo výměně topidla na dřevo?

Doporučuji konzultovat výběr s odborníkem, aby bylo zvoleno zařízení, které bude nejlépe odpovídat potřebám dané domácnosti. Odborná instalace, pravidelná údržba a správné používání jsou klíčové pro dosažení maximální efektivity vytápění, tedy úspor, a zároveň minimálního dopadu na životní prostředí. Věřím, že se díky naší snaze vytápění dřevem stane trvale udržitelným řešením pro mnoho domácností, které hledají ekologické a zároveň ekonomicky výhodné způsoby vytápění. Tento způsob totiž nejen že poskytuje neocenitelné teplo a pohodu, ale zároveň podporuje rodinnou atmosféru, která je základem každého domova.



Michal Bartoška

předseda vzniklé
Asociace pro ekologické
vytápění dřevem (AEVD).

Kamnářský lexikon

Emise – jsou látky, které jsou vypouštěny do ovzduší během spalování paliva. V kamnařině se v poslední době mluví o podílu prachových částic, které jsou uvolňovány do ovzduší v průběhu hoření. Všichni přední výrobci kamen a krbů se podíl prachových částic snaží snižovat na minimální množství, např. za pomoci filtrů, odlučovačů či katalyzátorů.

Ekodesign – je soubor požadavků na energetickou účinnost a environmentální vlastnosti výrobků, který má za cíl minimalizovat jejich negativní dopad na životní prostředí. Tento koncept se vztahuje nejen na výrobu, ale také na provoz a likvidaci výrobků. V oblasti lokálního vytápění to znamená, že kamna, krby a kotle na tuhá paliva musí splňovat přísné normy, aby se snížily emise škodlivin do ovzduší a zlepšila se jejich účinnost. V Evropské unii je ekodesign regulován nařízením Evropské komise, (EU) 2015/1185. Toto nařízení stanovuje minimální požadavky na účinnost a limity emisí pro spotřebiče na tuhá paliva. Nařízení stanovují limity na emise prachových částic (PM), oxidu uhelnatého (CO), organických plynů (OGC) a oxidů dusíku (NOx). To znamená, že moderní kamna a kotle musí být navrženy tak, aby spalovaly palivo efektivněji a produkovaly méně znečišťujících látek.

Elektronická regulace hoření – řídí množství vzduchu přiváděného do spalovací komory. Tento systém zajišťuje optimální podmínky pro spalování a zvyšuje účinnost topeniště, což vede k úsporám paliva a snížení emisí. Elektronická regulace zajišťuje, že se palivo spaluje při optimálních podmínkách, což zvyšuje



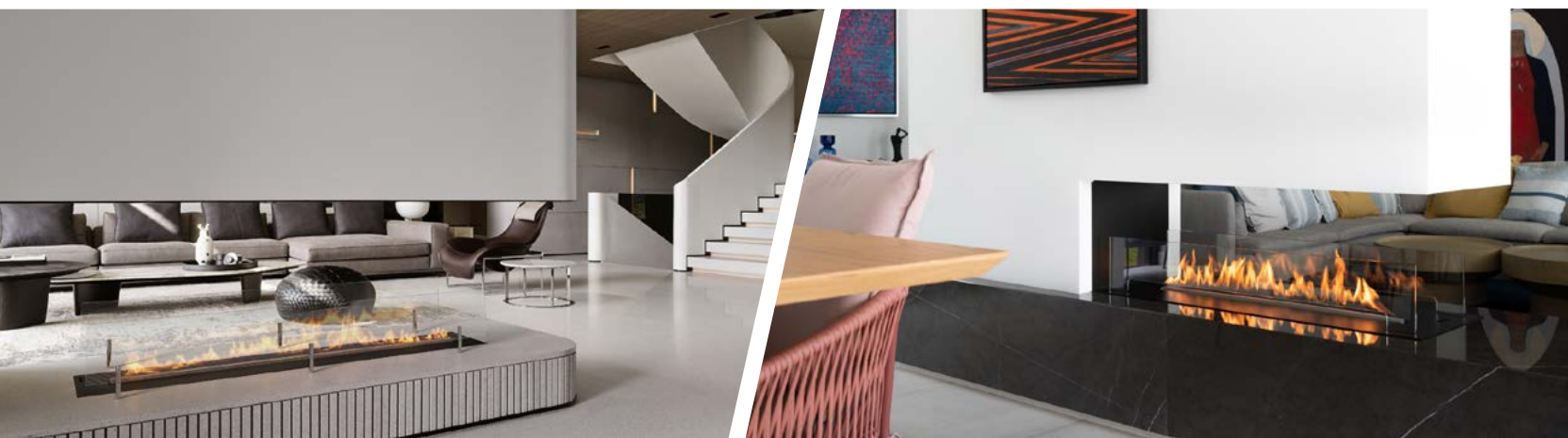
účinnost topeniště a zároveň minimalizuje emise škodlivých látek.

Externí přívod vzduchu – zvaný též centrální přívod vzduchu CPV, je systém, který zajišťuje přívod spalovacího vzduchu do kamen, krbů z vnějšího prostředí, nikoli z místnosti, kde je spotřebič umístěn. Tento vzduch je nezbytný pro efektivní a čisté spalování paliva. Díky CPV nemůže dojít v místnosti k vytvoření podtlaku a není pro spalování odebírán kyslík z prostoru, kde je spotřebič umístěn.

Engoba – je to směs jílové hmoty a barviv-pigmentů a frit, která se nanáší na povrch keramického výrobku před jeho výpalem. Svým vzhledem je velmi podobná glazure, jen má jiné surovinové složení. Dříve se engoba používala jako vrstva pod glazuru, aby překryla například červenou barvu střepu a zabezpečila lepší přilnutí glazury na střep.

KRBY META~~X~~

KRBY KAMNA PECE



Nemáte komín a přesto toužíte po krbu?
Zvolte automatický krb na biolih, který komín nepotřebuje.

- ♦ Získáte krásu skutečného ohně
- ♦ Bez kouře a sazí
- ♦ Uhlíkově neutrální
- ♦ Ovládání pomocí dálkového ovladače, mobilní aplikace, možnost napojení na Smart Home Systém
- ♦ Automatická plnicí pumpa, bezpečnostní senzory
- ♦ Maximálně bezpečný – žádný kontakt mezi ohněm a palivem – technologie, kdy hoří ethanolové výpary, ne samotný biolih



Prohlédněte si projekty s krby PLANIKA



Stáhněte si katalog značky PLANIKA

planika

Dovozce značky PLANIKA do ČR je firma

METAX KRBY s.r.o.

Vídeňská 262/125 | Brno

krby-metax.cz | ☎ 774 486 667

Neváhejte nás kontaktovat.

Dlaždičky, kachličky, dlažby? Aneb jak to vlastně je?

Text | Jitka Pokorná

Foto | Design Bath SE, Porcelanosa, archiv Kolem kamen

Každý z nás si z dětství odnáší vzpomínky na učitele, kteří nám svými metodami vštěpili nezapomenutelné zážitky – ať už v dobrém, či zlém. Já jako absolventka střední keramické školy v Bechyni mám také jednoho takového učitele, který zásadně ovlivnil můj životní směr. Oslovovali jsme ho s respektem „pane profesore“, přestože tento titul oficiálně nenosil. Byl pro nás autoritou, které jsme si cenili i obávali se jí zároveň.

Vysoce specifický učební systém, který praktikoval, byl neobyčejně účinný. Neučili jsme se z knih – veškerou látku nám diktoval z hlavy. Přednášel dlouhé hodiny, zatímco my horečně zapisovali. Rytmus jeho řeči byl neúprosný a často jsme se museli spoléhat na rychlejší spolužáky, abychom večer doplnili to, co nám uniklo. Jak se nám na prostřednících vytvářely mozoly od pera, rostl i počet popsaných sešitů. Zatímco jsme se nořili do světa keramických technologií, surovin a výpalu, náš profesor nám přidával další zkoušky – kdo dostal známku horší než 3, musel celou látku několikrát přepsat. Nedodání „trestu“ znamenalo dvojnásobnou práci. U tabule se stačilo přečknout, místo dlaždice říct „obkladačka“, a to znamenalo okamžitou „kuli“. Výsledkem byla plná taška přepsaných papírů, která některé studenty znechutila natolik, že se keramice nadobro odcizili. Musím ale přiznat, že díky tomuto přístupu jsem na vysoké škole měla velkou výhodu, a často jsem

slýchala otázku: „Kterou střední školu jste absolvovala, že máte tak rozsáhlé znalosti?“

Proč tento obsáhlý úvod? Stále existuje mnoho lidí, kteří nerozlišují mezi obkladačkou, dlažbou a kachlem. Na první pohled se všechny tyto výrobky zdají podobné – ploché desky vyrobené z pálené hlíny. Každý z nich však má odlišný účel, složení, výrobní technologii i vlastnosti, které jsou zásadní pro jejich správné použití.

Na sociálních sítích často probíhají diskuse, zejména mezi majitelkami malých keramických dílen, které se specializují na výrobu užitkové keramiky. Debatují, zda lze ze stejné hmoty vyrobit i kachle pro stavbu kachlových kamen. Bohužel máme za sebou i nepříjemnou zkušenost, kdy v soudním sporu mezi majitelem kachlových kamen a neinformovaným výrobcem bylo nutné zpracovat znalecký posudek, aby se vysvětlilo, proč došlo k opadání kachlů z kamen.

Pojďme si tedy společně projít základní charakteristiky těchto často zaměňovaných výrobků. Začneme s tím, který je nám nejbližší - kachlem.

Kachle patří do kategorie jemné keramiky, což znamená, že krystaly nebo póry ve střepu nejsou viditelné pouhým okem. Jsou součástí stavební keramiky, stejně



jako obkladačky a dlažby. Kachle jsou tvarovky sloužící především pro stavbu nebo obklad topidel (v případě obestavby krbů). Na lícové straně jsou glazované, často zdobené malbou či reliéfem. Zadní strana je neglazovaná a opatřena žebry pro propojení kachlů a zpevnění konstrukce kamen.

Nejdůležitější vlastností kachlů je jejich odolnost vůči teplotním nárazům – musí vydržet i náhlé rozdíly teplot. Kachlové výrobky by měly také pomalu uvolňovat akumulované teplo. Jemně pórovitý stěp musí mít dostatečnou mechanickou pevnost. Tyto para-

metry jsou upraveny Českou technickou normou ČSN 72 4710, která stanovuje další požadavky a metody jejich hodnocení.

Každý výrobce, i když prodává jen jediný kus, musí své výrobky nechat otestovat ve státním zkušebním ústavu. U certifikovaných výrobků si můžete být jisti, že pokud bude topidlo správně postaveno a budete s ním zacházet dle návodu k obsluze, měly by kachle vydržet mnoho generací bez větších problémů.

Obkladačky, jak už jejich název napovídá, slouží především k obkladu svislých ploch, nejčastěji zdí. Jejich

složení a technologie výroby určuje, kde a jak budou použity. Například bělinové obkladačky s pórovitým střepelem s nasákavostí až 20 % jsou vhodné pro obklady koupelen a kuchyní. Bělinové obkladačky nepatří na podlahy a ani na obklad kamen.

Nasákavost je klíčovým parametrem při výběru obkladaček – čím nižší je nasákavost, tím je materiál odolnější vůči mechanickému zatížení, teplotním extrémům a mrazu. K obkladačkám tedy patří i s tzv. slinutým střepelem s nasákavostí pod 1,5 %, které se vyznačují i větší pevností.

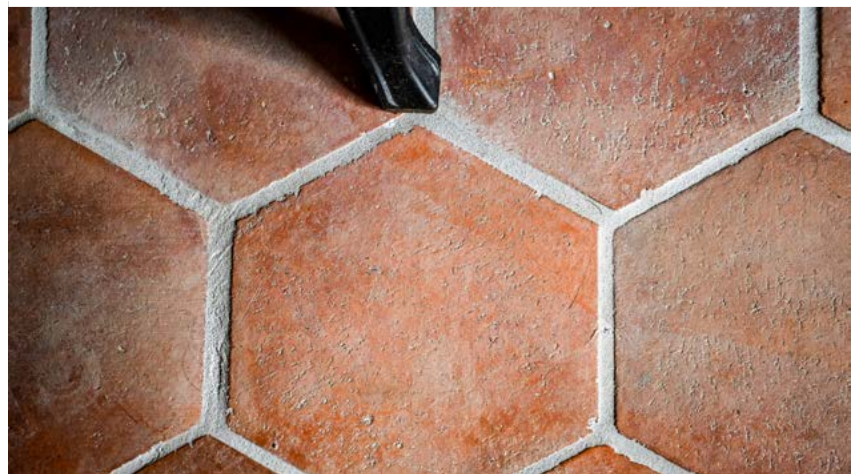
Design kachlů a keramických obkladových materiálů se neustále vyvíjí a výrobci pravidelně přicházejí s novinkami, které zaujmou oko zákazníka. Dnes je již zcela běžné, že kachle a obklady mají rozměry odlišné od těch, které znaly naše babičky. Pokud jedna strana přesahuje délku 60 cm, hovoříme o tzv. velkoformátových kachlích či obkladech. Velkoformátové obklady se vyznačují pevným slinutým střepelem a jsou k dispozici v různých tloušťkách, přičemž silnější varianty lze použít i jako dlažbu na podlahy, ty tenčí zase jako pracovní desku u kuchyňských linek. Není výjimkou ani formát 160 x 320 cm, což umožňuje vytvořit jednotlivý povrch bez narušení spárou. Velkoformátové obklady lze také využít jako obklad teplovzdušných krbů, protože u tohoto typu staveb nejsou vystaveny tak vysokému tepelnému namáhání jako kachle u kachlových kamen, kde kachle přicházejí do přímého kontaktu se spaliny.

Slovo „**dlažba**“ pochází od slova „dláždit“ a vztahuje se k pokrývání povrchů, zejména cest a podlah. Z toho jasně vyplývá, že keramická dlažba je určena na podlahy. Důležité vlastnosti dlažby zahrnují pevnost, odolnost proti opotřebení a protiskluznost, což je klíčové pro bezpečnost při chůzi, zejména ve vlhkém prostředí. Pro venkovní použití je důležitá i mrazuvzdornost, která souvisí s nasákavostí materiálu.

Neglazovaná dlažba, často s červeným střepelem, se používá například u keramických sporáků k zaklápění ohříváren nebo jako nehořlavá plocha pod kachlovými kamny. Tato dlažba se dobře kombinuje s kachlem pro dokonalý vizuální soulad.

Z výše uvedeného je zřejmé, že **kachle jsou určeny pro stavbu kamen, obkladačky pro obklad zdí a dlažba pro pokrývání podlah**. Je možné použít tyto materiály i jinak, než pro jaký účel byly původně určeny, ale je nutné pečlivě sledovat jejich vlastnosti a posoudit, zda budou splňovat požadované nároky.

Pokud jste dočetli až sem, nemusíte se už obávat, že byste udělali drahou chybu při výběru keramického výrobku. S těmito znalostmi se vyvarujete nevhodného použití keramiky a zajistíte, že vaše projekty budou úspěšné.





(ne)ZÁKAZ topení dřevem

Text | Marta Jastrebnická
Foto | AI

TOPENÍ DŘEVEM bylo, je a bude podporováno jak směrnici EU, tak legislativou ČR. Pro topení jako takové už nyní je a bude stále důležité, **KDE topíte** (obec, místo), **V ČEM topíte** (topidla, která odpovídají normám) a **ČÍM topíte** (dřevo, uhlí, plyn, atd.)

Proč tedy stále opakujeme, že topení dřevem není zakázáno? Odpovědí je jeden krátký výstižný příběh, který je sice o jiném tématu, ale v principu je stejný: „Karel před časem potkal svého kamaráda, kterého dlouho neviděl a který mu vyprávěl o své nové krásné přítelkyni. Zakrátko vyšlo najevo, že ta přítelkyně je Karlova vzdálená sestřenice, že si spolu jako děti hrávali, ale že už ji dlouho neviděl a skoro ji nezná. Za nějakou dobu se Karlově manželce doneslo, že má Karel se svou sestřenicí dvě děti a že se k nim už dávno nezná...“ Vysvětlování chvíli trvalo. Jak se to stalo? Bylo to jen nedorozumění, které vzniklo ústním podáním, nakonec základní informace sestřenice - děti - dávno - nezná - tam byly, jen ten význam byl úplně jiný. Nebo bylo záměrem poškodit Karla a načechrat mu jeho domácí idylku? Ve výsledku je to nakonec jedno, problém byl na světě.

Je velmi smutné, že podobným způsobem bývají vysvětlovány i zákony a předpisy. Většinou se toho chopí nějaký samozvaný „odborník“ a vysvětlí to tak, jak se to hodí jemu nebo nějaké zájmové skupině, v ještě horším případě do toho vstoupí navíc politika. Proto se tím opět zabýváme, vysvětlujeme a informujeme. Nenutíme vás topit dřevem, topte, čím chcete a můžete. Jen chceme potvrdit, že **topení dřevem je topení budouc-**

nosti a výborná alternativa topení také v kombinaci s jinými zdroji.

Topení dřevem zakázáno nebylo a nebude, tady změny nečekejme. Změny nebo zákazy se týkají topidel, ve kterých topíte. Zákon o ochraně ovzduší už z roku 2012 umožňuje obcím za určitých podmínek zakázat spalování vybraných druhů pevných paliv, nejde však vůbec o zákazy plošné. **Je třeba být informovaný a nepodléhat senzacechtivým fámám.**

Níže předkládáme důležité informace a odkazy, které se této problematice týkají. Pokud máte pochybnosti, vždy se můžete obrátit na výrobce nebo prodejce kamen, na kamnáře nebo na hospodářskou komoru a další instituce, které mají správné informace a netouží po nepravdivých senzacích. Ověření z více zdrojů vás ujistí o skutečném stavu:

European Green Deal neboli Zelená dohoda pro Evropu je soubor ekologicky založených politických iniciativ Evropské komise, která chce dosáhnout toho, aby byla Evropa klimaticky neutrální a řeší komplexně celou problematiku ochrany životního prostředí. Jistě bude nutné některé předpisy a plány upravit, protože ochránci životního prostředí někdy moc tlačí na pilu, což zbytečně vyvolává velké emoce a poškozují záměry,



kteří jsou ve své podstatě dobré a správné. Asi většina z nás chce mít kolem sebe čisté životní prostředí, takže je to jistě krok správným směrem. Změny nemohou nastat ze dne na den, proto se zavádí postupně a ještě v době, kdy to mnozí třeba považují za zbytečné.

Uhlíková neutralita (rovnováha mezi emisemi uhlíku a jejich pohlcováním), která bývá často s energetickým využíváním dřevní biomasy spojována, je také významným argumentem pro využívání dřeva jako paliva. V Národní inventarizační zprávě (NIR) je u dřeva uvedena hodnota EF (emisní faktor) nula. A i když započítáme těžbu a dopravu dříví na topení, které vyrovnanou bilanci uhlíkových emisí při spalování dřeva a absorpci uhlíku v období růstu stromu ovlivňují, zůstane dřevo ve srovnání s dalšími zdroji, co se množství emisí uvolněného CO₂ týče, na nejlepší pozici. Unie chce dosáhnout klimatické neutrality. Výhledově proto bude postupně tlumit topení tuhými fosilními palivy. Je to běh na dlouhou trať, ale všichni víme, jak nepříjemné je, když si soused zatopí oříškem.

Fosilní paliva jsou nerostné suroviny, které vznikly v dávných dobách (výraz fosilní pochází z latiny a znamená předvěký) přeměnou odumřelých těl rostlin a živočichů bez přístupu vzduchu. Mezi fosilní paliva

patří ropa, zemní plyn a uhlí. Energetická koncepce ČR počítá s postupným útlumem lokálních zdrojů na pevná fosilní paliva. Prodej všech topidel na uhlí by měl skončit s rokem 2025, ty již provozované a legislativě odpovídající (min. 3. třída) bude možné používat dál. U řady z nich je navíc možný jednoduchý přechod na dřevní biomasu.

Obnovitelné zdroje energie (OZE) – využití energie vody, větru, slunečního záření, biomasy a bioplynu, energie prostředí využívaná tepelnými čerpadly, geotermální energie a energie kapalných biopaliv.

Biomasa je hmota organického původu. V souvislosti se získáváním energie jsou jí nejčastěji dřevo a dřevní odpad, sláma a jiné zemědělské zbytky včetně exkrementů užitkových zvířat.

Ekodesign - v případě ekodesignu nejde jen o vzhled, ale o tu skutečnost, že výrobek má nižší negativní dopad na životní prostředí. U topidel se ekodesign zaměřuje především na emise a energetickou účinnost. (EU) 2015/1185 směrnice ekodesign lokálních topidel na tuhá paliva. Další důležité normy ČSN EN 15544 a ČSN EN 15544. Pokud je v tomto směru u kamen a krbů vše splněno, není důvod pro žádné zákazy ani restrikce.

Zákon o ochraně ovzduší č. 201/2012

Nový zákon o ochraně ovzduší vstoupil v platnost už v roce 2012. Jedním ze zásadních ustanovení bylo zavedení zákazu provozování KOTLŮ na pevná paliva (uhlí nebo dřevo) nižší než 3. třídy – (tedy kotle 1. a 2. třídy nebo kotle vlastní výroby), v termínu od 1. 9. 2022 (od roku 2022 se takové kotle už ani neprodávají). Pro domácnosti byl tento termín posunutý o dva roky. Od 1. 9. 2024 už platí, že topit v těchto nejstarších a nevyhovujících kotlích je definitivně zakázáno. Zákaz platí plošně, je jedno, zda jde o provozovnu, rodinný dům nebo chalupu, která je využívána pouze občas k rekreaci. Starý kotel nemůže zůstat ani jako záložní zdroj topení. **Důležité! Zákaz se týká pouze zmíněných kotlů, nikoliv lokálních topidel.** Tím jsou míněny všechny typy lokálních topidel – krby, kamna, sporáky, vařiče, krbová kamna – a to i v případě, že mají teplovodní vložku a jsou napojeny na ústřední topení. Pro lokální topidla na dřevo jsou přísné normy uplatňovány již dlouhé roky.

„Obec může vyhláškou zakázat na vymezeném území obce spalování vybraných druhů pevných paliv ve stacionárních zdrojích podle věty první, s výjimkou spalovacích stacionárních zdrojů uvedených v § 17 odst. 1 písm. g) splňujících pro tato paliva požadavky stanovené v příloze č. 11 k tomuto zákonu.“ www.zakonyprolidi.cz

Číst zákony není vůbec žádná zábava, je to trochu labyrint s různými dodatky a souvisejícími předpisy, ale pokud se chcete sami přesvědčit, máte vždy možnost.

Fake news, hoaxy, dezinformace. Účelové lži, zavádějící informace, manipulace. Cíl je vždy stejný: člověka oklamat, vyděsit falešným nebezpečím, oslabit jeho schopnost racionálního uvažování, rozkolísat důvěru ve společnost, rodinu, stát. Dezinformační obsah zpravidla podkopává autoritu institucí, veřejnoprávních i soukromých seriózních médií, odborníků nebo politiků. Pravda to má vždy těžší, je zranitelnější než lež. V digitálním věku o to víc. Snadno ji lze zpochybňovat, soustavně oslabovat a ten, kdo se jí snaží poctivě dobrat, to má mnohem těžší než demagog, který si fakta účelově upravuje podle toho, jak se mu zrovna hodí.

Rozpoznat dezinformace přitom nebývá snadné. Maskují se jako důvěryhodné zprávy, mohou využívat reálný základ, pracují s emocemi. Dezinformační weby napodobují obsah, občas i vzhled seriózních zpravodajských médií. Mají však utajené vlastníky, utajené financování a zamlčují informace o redakční struktuře. Často mixují dezinformace s populárními tématy a vytvářejí tak koktejl, který je pro čtenáře atraktivní.

Lživé či zkreslené zprávy vznikají často jen kvůli zisku. Články jsou pak hojně sdílené na sociálních sítích,

odkud lákají další a další čtenáře na dezinformační web. Když provozovatelé stránek nalákají dostatek lidí, vydělají na zobrazované reklamě. S přehledem i statistice korun měsíčně. Aby si článek „otevřelo“ co nejvíc lidí, používá se třeba i takzvaný clickbait čili lákavý, ale zavádějící titulek.

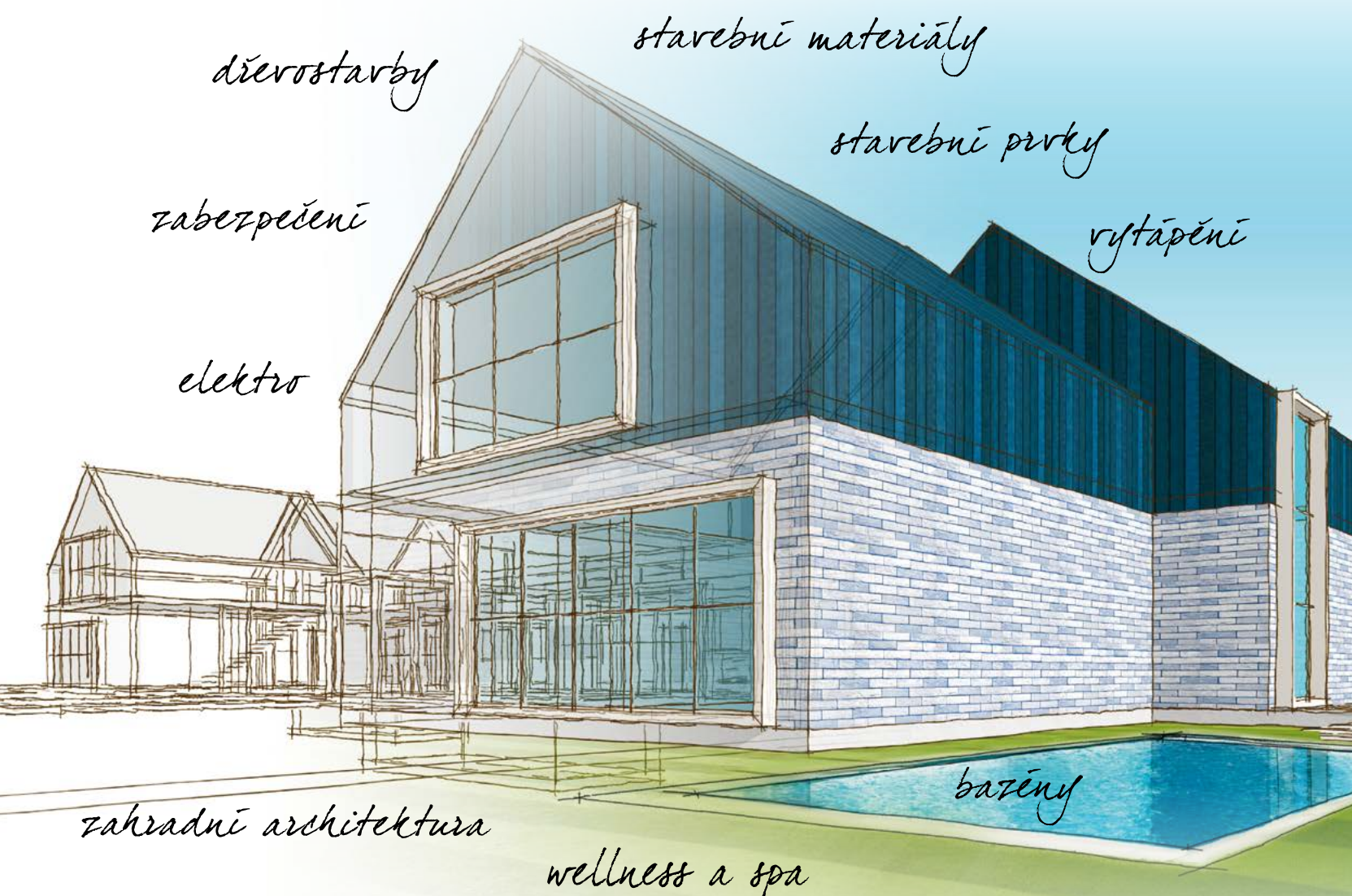
Kritické myšlení je schopnost zručně pracovat se svým rozumem a logikou. Můžeme tak odhalit dezinformace, mýty a polopravdy, a dopátrat se kvalitních a užitečných informací. Uvědomění si klamů a iluzí, které ovlivňují naše vnímání a rozhodování, je prvním krokem k jejich překonání a rozumnějšímu jednání. Je důležité nepodléhat prvnímu dojmu, obecnému mínění nebo naléhavosti nějakého sdělení. Naivně nepřebírat tradované názory. Dokázat zaujmout odstup a připustit odlišný pohled. Vytvořit si vlastní názor na základě vědomostí a zkušeností jak vlastních, tak i jiných kvalifikovaných osob. Kritické myšlení se často plete s kritikou, ale tak to není. Nestačí automaticky nějakou myšlenku odsoudit, zaujmout opačný názor a být spokojený se svým kritickým myšlením. Tak jednoduše to opravdu nefunguje. Výsledkem kritického myšlení přeci může být nepřijetí i přijetí nové myšlenky.

Co si z toho celého vzít? Zůstaňte v klidu a babičce řekněte, ať dědu klidně pustí do lesa na dříví. Určitě se jim bude v zimě hodit.



FOR[®] ARCH

35. MEZINÁRODNÍ STAVEBNÍ VELETRH



17.-21. 9. 2024

www.forarch.cz

MÍSTO
KONÁNÍ
PVA
EXPO PRAHA

ODBORNÝ
PARTNER
PEFC
PEFC-CO-141

PARTNER
**nová
zelená
úsporám**

ODBORNÁ
ZÁŠTITA
ČKAIT

PARTNER PVA EXPO PRAHA
shopex.cz

OFICIÁLNÍ VOZY
SKODA

Co s nimi...

Doplňování chybějících částí



Text | Radka Bukovjanová
Foto | archiv Radky Bukovjanové

S chybějícími místy ať už na kachlovém plášti, nebo na jiných součástech kamen se častěji setkáme u starších a používaných topidel. Méně často se stane, že jsou poškozena i nová topidla. Vzhledem k tomu, že historická keramika je konstruovaná ke spojování kamnářskou hlínou, je její stěp křehčí než u novodobých kachlů, konstruovaných na pevnější lepidla. Historické kachle jsou často vystaveny nepříznivým klimatickým podmínkám a keramika prochází degradačními procesy, které také způsobují její křehkost. Musíme proto k oběma přistupovat různě hlavně z hlediska použití materiálů.



Novodobá kamna

Vzhledem k tomu, že kovové části většinou vydrží zpočátku více, budeme se v této části zabývat hlavně kachlovým pláštěm. V případě novodobých kamen máme širší škálu materiálů, které lze použít. Jednu zásadu však musíme dodržet, protože předpokládáme, že kamna nebudou jen na okrasu – je třeba vybírat tepelně odolné materiály.

Spárování

Používáním kamen dochází k opakovanému roztahování a smršťování materiálů teplem, a proto je běžným problémem vypadané spárování.



Vypadané spárování

Pokud kamna ze spár kouří, je jistě poškozena vyzdívka uvnitř kamen a zde je nutné zavolat odborníky.

Obnovu spár je ideální provádět stejnou spárovací hmotou, která byla použita původně, a to zejména kvůli barevnosti a podobným vlastnostem. Někteří kamnáři používají syké materiály, které se rozmíchají v malém množství vody (např. výrobce Ortner); jiní si oblíbili speciální spárovací tmely, dodávané v pastovité konzistenci, připravené rovnou k použití (výrobce Sommerhuber).

Doplňky drobných otlučení

Stává se, i když málokdy, že se nová kamna mohou poškodit například už při stavbě budovy. Prevenci před poškozením je kamna stavět až jako poslední po dokončení všech stavebních prací.



Na trhu existuje široká škála materiálů, které je možné použít. Většinou jsou na bázi hydraulických pojiv, zjednodušeně řečeno cementů či malt nebo tepelně odolných omítek (např. špachtlovací tmely Ortner Fresco, které jsou nabízeny v různých odstínech). Je možné použít také spárovací hmotu, která ale může být hrubší a obtížně vyhladitelná. Nemusíme se bát ani použití hobby produktů nebo výrobků z art-shopů, ale u nich je nutné studovat složení a tepelnou odolnost.

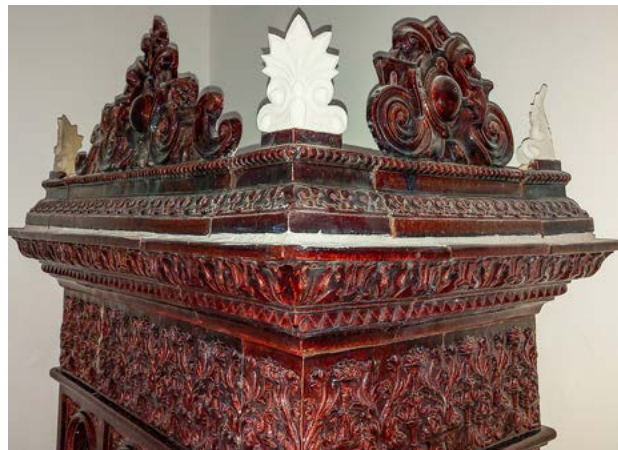
Doplňky je nutné modelovat přesně, abychom nemuseli po zaschnutí doplňované části brousit, kdy hrozí nebezpečí poškrábání okolní glazury a poté nutnost barevně retušovat větší plochu.

Na tmelení kachlů určitě nelze doporučit epoxydové tmely či silikonové hmoty!

Na doplňované místo je vhodné použít jako závěrečnou barevnou retuš tepelně odolné barvy. Na trhu existuje široká škála vypalovacích barev na keramiku či sklo, které bezpečně vydrží tepelnou zátěž a neztrácí svůj lesk používáním. Vypalovací barvy vyrábí např. firma Pebeo.

Větší chybějící části

Také u novodobých kamen se může rozbít i větší část, například ozdobný horní prvek. Ten pak můžeme doplnit podle toho, zda je tepelně namáhán, či ne. Pokud tepelně namáhán není, můžeme použít odlitek ze sádky či jiného média barevně patinovaného jakýmkoliv druhem barvy.



Patinovaný sádrový doplněk

Pokud je kachel tepelně namáhán, je vhodné zvážit výrobu nového kusu z keramiky – poptat nový. Přestože riskujeme jeho mírnou barevnou odlišnost, bude mít vlastnosti, které jsou pro používané topidlo nutné.

Historická kamna

Z restaurátorského hlediska je přístup k historickým kamnům jiný než k novodobým kamnům. Jak jsme si řekli v minulém čísle, je nutné odlišovat přístup ke kamnům památkově prohlášeným, které mohou opravovat pouze restaurátoři. Restaurátorský etický kodex i Památkový zákon č. 20/1987 Sb. říkají, že je třeba používat takové materiály, které dále nepoškozují historickou památku a jsou reverzibilní, tzn. odstranitelné. Někdy je žádoucí, aby doplňky byly patrné, aby bylo rozeznatelné, co je původní a co



historické.

Patrné doplňky od originálů

Spárování

Původní historické spárování bývalo provedeno z měkkých materiálů – jílu mísený s plevy, jemným pískem, křídou. Často bývalo barevně retušováno povrchovou vrstvičkou pigmentu. Pokud je to možné, dodržujeme původní technologii. Mnohá secesní kamna bývala stavěna na sraz a kachle byly zabrušovány tak přesně, že je nebylo nutné spárovat. Při celkových rekonstrukcích kamen, tzn. jejich kompletní demontáži, restaurování a opětovné montáži se vyvarováváme přílišnému sbrušování originálu a kamna mnohdy není možné postavit přesně na vlasovou spáru, proto u přestavovaných kamen spárování doplníme z estetických důvodů.

!POZOR – SPÁROVÁNÍ NEMÁ FUNKCI NA STABILITU KAMEN, KDYŽ JE VYPADANÉ, NEZNAMENÁ TO, ŽE KAMNA SPADNOU!



Stavba kamen na vlasovou spáru

Doplňky drobných otlučen

Každý restaurátor používá vlastní originální technologii práce, kterou je mnohdy nucen i měnit s ohledem na požadavky zadavatelů, ale i zkušenosti s přibývajícím věkem, které se ukáží až s postupem let. Nejčastěji jsou však používány anorganické materiály (kaolin,

křída), které se však nevypalují, ale mísí s organickými pojivy (metylcelulóza, disperze) a doplňují. Je nutná pečlivá znalost chemických složení materiálů a jejich reakcí, často jsou nutné zkoušky na tepelnou odolnost. Někdy je ale možné použít i materiály, které nejsou tepelně odolné, a to zejména u muzejních exponátů, které nikdy nebudou používány.

Na povrchovou úpravu historických kachlů nelze v žádném případě použít laky, které zaslepují pórovitost keramiky a znemožňují prostup vlhkosti, přičemž mohou časem způsobit narušení soudržnosti keramického střepu a glazury. Navíc jsou často barevně nestálé a časem žloutnou.



Detail kachle před restaurováním a po doplnění

Větší chybějící části

Doplňky můžeme zhotovit stejně jako je zmíněno výše u novodobých kamen. Tvar chybějících kusů modelujeme podle dochovaných originálů, a když není možné se originálu z nějakého důvodu držet, je nutné hledat podobná kamna. Často je situace konzultována se zástupci památkové péče, kteří mají rozhodné slovo, či případně mohou doporučit část zcela nedoplnit, nebo ji modelovat pouze náznakem. Je to velmi individuální záležitost.

!POZOR! – ORIGINÁLNÍ KERAMIKU NIKDY NEVYPALUJEME ZNOVU V KERAMICKÉ PEČI, HROZÍ JEJÍ POŠKOZENÍ PRASKNUTÍM, ZMĚNA BAREVNOSTI GLAZURY! (Je lepší keramické součásti vypálit zvlášť a ke keramice je přilepit.



Kamna před restaurováním a po něm – doplnění chybějící vázy



**BLACK
EDITION**

Značku SPARTHERM na českém trhu zastupuje Fire Factory Distribution s.r.o.
nábr. Otakara Ostrčila 257, 392 01 Soběslav



KRBY PELANT

U Stadionu 1190, 434 01 Most

+420 602 347 979 | info@krbypelant.cz

www.krbypelant.cz

Promat

Vysokoteplotní materiály pro vás Horké chvíle s chladnou hlavou!

Materiály pro krby a kamna

www.promat.tech
Promat s.r.o.
Evropská 11 (The BLOX),
160 00 Praha 6

Bud' x nebo!

Text | Jan Pokorný
Foto | archiv Kolem kamen



S dvojitým prosklením se můžete setkat například u vložek **Brunner HKD**, zde v realizaci Romana Hanuše

Dvojité prosklení, nebo sklo s antireflexní vrstvou?

V oblasti moderního kamnářství se stále častěji setkáváme s otázkou, jaké prosklení zvolit pro krbová kamna. Dvojité prosklení a sklo s antireflexní vrstvou jsou dvě populární možnosti, které nabízejí různé výhody i nevýhody. Pojďme si tedy obě varianty přiblížit a porovnat.

Sklo s antireflexní vrstvou

Sklo potažené antireflexní vrstvou je inovativní řešení, které významně ovlivňuje vyzařování tepla v místnosti. Díky speciální vrstvě odráží tepelnou energii zpět do ohniště, což znamená, že méně tepla sálá do prostoru před krbem. Tento efekt umožňuje umístit hořlavé předměty blíže ke krbovým dvířkům, což je praktické zejména v menších místnostech, kde je každý centimetr prostoru cenný.

Dvojité prosklení

Dvojité prosklení je tradičnější volba, která se vyznačuje nižší povrchovou teplotou skla. Nelze ale tvrdit, že by bylo úplně bezpečné se dvojitého prosklení dotýkat, má sice nižší teplotu, ale rozhodně se nejedná o sklo izolační.

Co se týče efektivity, dvojité prosklení dodává do prostoru přibližně stejné množství energie jako sklo s antireflexní vrstvou. V tomto ohledu se tedy obě technologie shodují. Dvojité prosklení však nemá vliv na vzdálenost, na kterou je možné umístit hořlavé předměty, což může být limitující faktor.

Volba mezi dvojitým prosklením a sklem s antireflexní vrstvou závisí na prioritách uživatele. Pokud hledáte estetické řešení s možností blízkého umístění hořlavých předmětů, je sklo s antireflexní vrstvou tou pravou volbou. Naopak, pokud preferujete sníženou povrchovou teplotu skla, pak vám lépe poslouží dvojité prosklení.

Obě řešení mají své opodstatnění a konečná volba by měla vycházet z konkrétních potřeb a podmínek, ve kterých budou krbová kamna používána. Každopádně, ať už se rozhodnete jakkoli, moderní technologie vám umožní vytvořit příjemné a bezpečné prostředí ve vašem domově.



U řady vložek **Brunner BKH** můžete zvolit prosklení s antireflexní vrstvou



Oblíbené recepty babičky z Domažlicka

Text | Marta Jastrebnická
Foto | archiv Kolem kamen

Podzim je obdobím gastronomického hodokvasu, neboť štědrá příroda nás po celoroční péči o ni obdarovává svými plody. Tedy jak se to vezme. Obdarovává nás v tom ideálním případě, kdy neplatí, že bylo dlouhé, horké a suché léto, které spálilo v lese podhoubí, takže tam není ani prašivka; nepřemnožily se vosy a sršáni, kteří nazobávají švestky, jablka a hrušky na stromech; na jaře nepomrzly meruňky a ořechy; do záhonů se nepustili plzáci a jiná drobná plazící se havěť. Tedy faktorů, které by zpochybnilly naši úvodní premisu, je poměrně dost. Velmi výstižně to jednou shrnul můj dědeček, velký sadař a filozof, který, když mě koncem června jako malé robátko vodil po naší velké zahradě za městem, prohlašoval: „Příroda je mocná a Bůh je velký hospodář. Podívej se třeba na jabloně. Na jaře květy nepomrzly, bylo dost včel, které ty květy opýlily, a vypadá to na bohatou úrodu. Teď ale přijde červencový spád, při kterém se stromy zbaví toho ovoce, které by neušly. Po něm přijde spád srpnový a nakonec i spád zářijový. Teprve v říjnu budeme moci sklídit to hovno, které nám Bůh na těch stromech zanechal. A teď už pojd', ať babička nehubuje, že jdeme pozdě k obědu.“

Dlužno říct, že dědečkovi se nikdo nezavděčil, ani Bůh. Většinou konstatoval, že rok byl bídný a úroda je slabá. Pokud se nedejbože urodilo, stěžoval si na dřinu spojenou se sklizní, transportem ovoce k uskladnění do sklepa, kam pak celou zimu chodil v depresi pozorovat, jak jablka postupně hnijí, což Bohu neopomněl nikdy vyčíst, když těžce stoupal po kamenných schodech ze sklepa s kýblem plným nahnílých jablek.

Babička však navzdory jeho filozofickým sentencím vždy dokázala i z toho mála vykouzlit nezapomenutelné dobroty. Proto se nedivte, že na ně dodnes vzpomínám, a ráda se s vámi o pár receptů z bájného kraje Psohlavců podělím. Dobrou chuť.



LIŠKAJDA

Suroviny: • 300g čerstvých lišek (nebo jiných lesních hub) • 500g brambor • 1 větší cibule • 1 lžička kmínu • 1 lžíce hladké mouky • 500ml kyselého mléka (můžete použít podmáslí nebo kefir) • 200ml smetany ke šlehání (33%) • 1 lžíce sádla nebo oleje • 1 bobkový list • sůl a pepř podle chuti • čerstvá petrželka nebo kopr na ozdobu (volitelné)

Postup: Lišky očistěte a nakrájejte na menší kousky. Pokud máte jiné houby, můžete je použít také. Brambory oloupejte a nakrájejte na menší kostky. V hrnci rozehejte sádlo nebo olej, přidejte najemno nakrájenou cibuli a smažte ji, dokud nezměkne a nezíská zlatavou barvu. Do hrnce přidejte nakrájené lišky, kmín a bobkový list. Houby restujte, dokud nepustí vodu a nezačnou se opékat (cca 5–7 minut). K houbám přidejte lžíci mouky a dobře promíchejte, aby se mouka rovnoměrně rozprostřela. Krátce opékejte, aby se mouka zlehka zabarvila. Přidejte nakrájené brambory a zalijte je vodou tak, aby byly těsně ponořené. Přiveďte k varu a vařte, dokud brambory nezměknou (cca 15 minut). Jakmile jsou brambory měkké, přidejte kyselý mléko a smetanu. Polévku prohřejte, ale už ji nevařte, aby se kyselý mléko a smetana nesrazily. Ochutnejte a případně dosolte a opepřete podle chuti.

Servírování: Polévku podávejte horkou, posypanou čerstvou petrželkou nebo koprem, pokud máte rádi. Můžete ji podávat s chlebem nebo jiným pečivem.

KŘENOVÁ OMÁČKA S VAŘENÝM HOVĚZÍM A KARLOVARSKÝM KNEDLÍKEM

Suroviny na vařené hovězí maso: • 800g hovězího masa (nejlépe hovězí krk nebo loupaná plec) • 1 mrkev • 1 petržel • 1/4 celeru • 1 cibule • 2 bobkové listy • 5 kuliček nového koření • 10 kuliček černého pepře • sůl

Postup: Hovězí maso dobře opláchněte, odblaňte a dejte do většího hrnce. Přidejte očištěnou a na větší kusy nakrájenou zeleninu (mrkev, petržel, celer, cibuli) a koření (bobkový list, nové koření, pepř). Zalijte vodou tak, aby bylo maso zcela ponořeno, a osolte. Přiveďte k varu, poté snižte teplotu a vařte na mírném ohni asi 2–3 hodiny, dokud maso nezměkne. Během vaření sbírejte pěnu, která se vytváří na povrchu. Jakmile je maso měkké, vyjměte ho z vývaru a nechte trochu vychladnout. Vývar přecedte a použijte na přípravu omáčky.

Suroviny na křenovou omáčku: • 250ml vývaru z vařeného masa • 250ml smetany na vaření (nebo smetany ke šlehání) • 50g másla • 2 lžice hladké mouky • 3–4 lžice strouhaného čerstvého křenu (dle chuti) • 1 lžice octa (podle chuti) • 1 lžice cukru (podle chuti) • sůl a pepř podle chuti

Postup: V hrnci rozpustíte máslo a přidejte hladkou mouku. Míchejte a vytvořte světlou jíšku. Postupně přilévajte vývar za stálého míchání, aby se nevytvořily hrudky. Omáčku přiveďte k varu a vařte asi 10 minut, aby se mouka dobře provařila. Přidejte smetanu a strouhaný křen. Omáčku dobře promíchejte a prohřejte, ale už nevařte, aby křen neztratil svou pikantnost. Omáčku dochuťte octem, cukrem, solí a pepřem podle chuti. Na závěr můžete přidat trochu čerstvého křenu, pokud máte rádi ostřejší omáčku.

Suroviny na karlovarský knedlík: • 10 rohlíků (ideálně starších, 1-2 dny) • 300ml mléka – množství upravit podle vlhkosti rohlíků • 2 vejce • 150g hrubé mouky • 1 lžička soli • špetka muškátového oříšku • 1 lžice nasekané čerstvé petrželky (volitelné)

Postup: Rohlíky nakrájejte na malé kostky (cca 1-2 cm). Pokud jsou příliš čerstvé, můžete je nechat lehce oschnout. Mléko trochu ohřejte (mělo by být vlažné) a poté do něj přidejte žloutky z vajec, sůl a muškátový oříšek. Vše dobře promíchejte. Vaječné bílky vyšlehejte do tuhého sněhu. Nakrájené rohlíky dejte do velké mísy a polijte je připravenou mléčnou směsí. Přidejte hrubou mouku a jemně promíchejte, aby se směs rovnoměrně rozprostřela. Poté do směsi opatrně vmíchejte sníh z bílků a nasekanou petrželku. Z těsta vlhkýma rukama vytvarujte šišku. Knedlíky můžete zabalit do vlhké utěrky nebo potravinové fólie a dobře je utáhnout. Knedlíky vařte v osolené vodě, která jemně vře, po dobu 30 minut. Knedlíky by měly být lehce nadnášeny na povrchu. Pokud jste knedlíky zabalili do utěrky, po uvaření je rozbalte a propíchejte, aby odešla pára. Po krátkém zchladnutí nakrájejte na kolečka.

Tip pro líné kuchařky: Můžete klidně vynechat mouku a ani nemusíte šlehat sníh z bílků, klidně přidejte celá vejčka a vše smíchejte najednou. Výsledek bude i tak dost uspokojivý.

Servírování: Hovězí maso nakrájejte na plátky a podávejte přelité křenovou omáčkou a s karlovarským knedlíkem.





ROZPEKY SE ŠVESTKOVOU MERENDOU

MERENDA je staročeská pochoutka z pravých českých švestek. Můžete ji připravit se smetanou, ale výborná je i bez ní. Chutná i za studena třeba s jogurtem nebo zakysanou smetanou.

Suroviny: • 500g vypeckovaných švestek • cca 250ml sladké smetany (nemusí být) • podle chuti cukr (už vůbec nemusí být, když máte pěkně zralé švestky) • kousek skořice • 1 hřebíček

Postup: Švestky rozvaříme se skořicí, hřebíčkem a cukrem (vaříme ca 30 minut). Na závěr odstraníme koření. Podle tradičního receptu následně zalijeme smetanou. Ale klidně nechte smetanu v hrnku vedle a zkuste to i bez ní, případně si můžete smetanu do misky postupně přidávat. Nejčastěji podáváme s rozpeky nebo jiným pečivem. Ale i samotná merenda bez přílohy je velkou pochoutkou.

ROZPEKY (nejen k merendě)

Suroviny: • 300g hladké mouky • 200g polohrubé mouky • 1 vejce • 300-350ml mléka • 1 lžička cukru • 2 lžíce oleje • 25g droždí • sůl • 70g másla na potření

Postup: Do mísy prosejte mouku, přidejte vykynutý kvásek (několik lžic vlažného mléka, droždí a lžička cukru). Ve zbylém mléku rozmíchejte olej a vejce, přilijte k mouce, přidejte špetku soli a zadělejte vláčné těsto, nechte na teplém místě vykynout. Vál posypte moukou, přendejte na něj vykynuté těsto, rozdělte jej na 8-10 dílů, ze kterých vytvoříte bochánky. Přendejte je na pomaštěný plech a nechte ještě chvilku odpočinout. Ve vyhřáté troubě je upečte dozlatova (ca 20 minut). Ještě horké omastíte přepuštěným máslem.

Rozpeky můžete podávat i ke sláným pokrmům, na Domažlicku se prý nejčastěji podávají k dušené mrkvi. Hodí se i k čočce nebo smetanovým omáčkám apod. Výborně chutnají i studené, namazané máslem nebo pomazánkou nebo jen tak suché, protože jsou nádherně vláčné a voňavé.



Čisté linie krbu od Krbystyle s krbovou vložkou **Stil Kamin 53/88** německého výrobce **Brunner** splňují ten nejvyšší vizuální zážitek pro moderní interiéry.



RHI MAGNESITA



Na naše kamnářské hlíny i lepidla se mohou kamnáři spolehnout!

M40 – klasická šamotová malta (zrnitost 0,7mm a 1,5mm)

Rudomal 1100 – haťák, lepidlo (vlákna, cement, vodní sklo...)

M-FLEXI – hotová kamnářská „hlína“ (malta a písek), stačí jen přidat vodu...

RHI Magnesita Czech Republic a.s.
Nádražní 218, 679 63 Velké Opatovice

☎ +420 516 493 230 • E-mail: robert.kovac@rhimagnesita.com

www.rhimagnesita.com



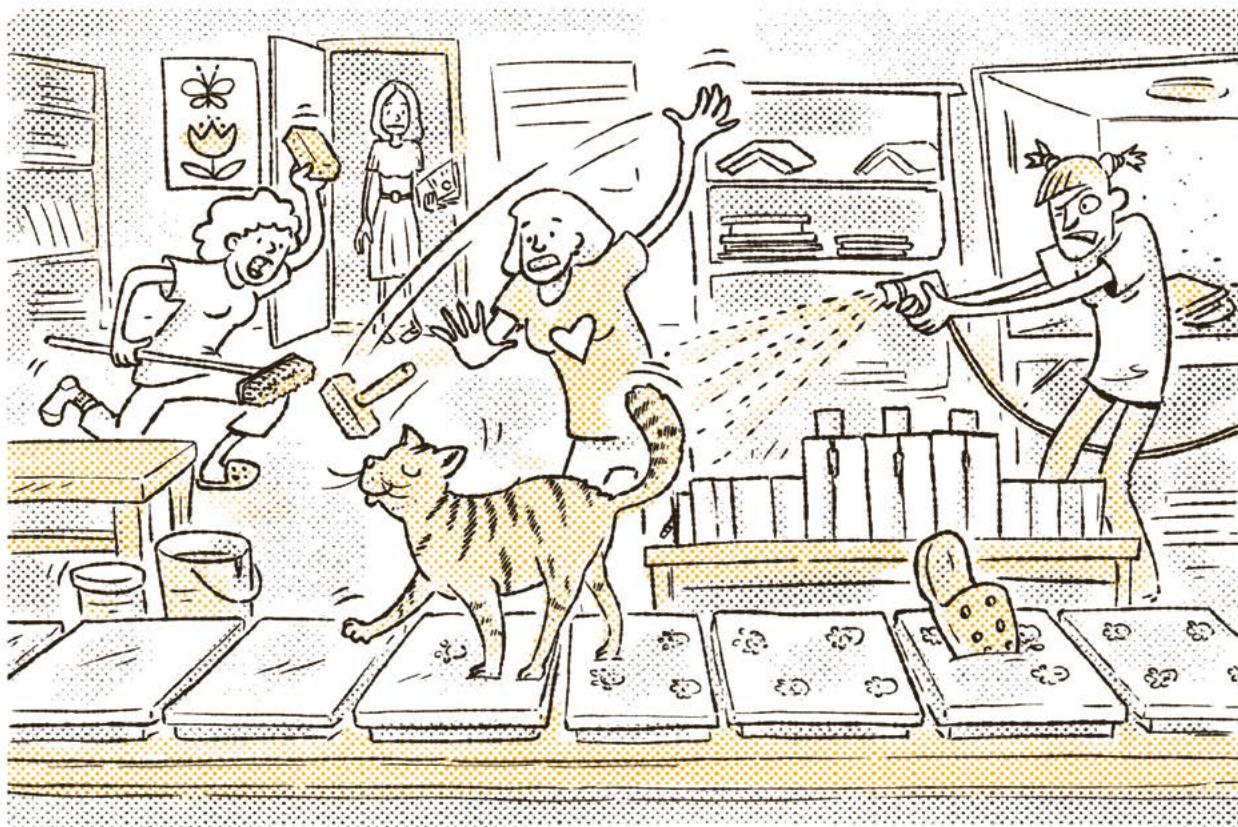
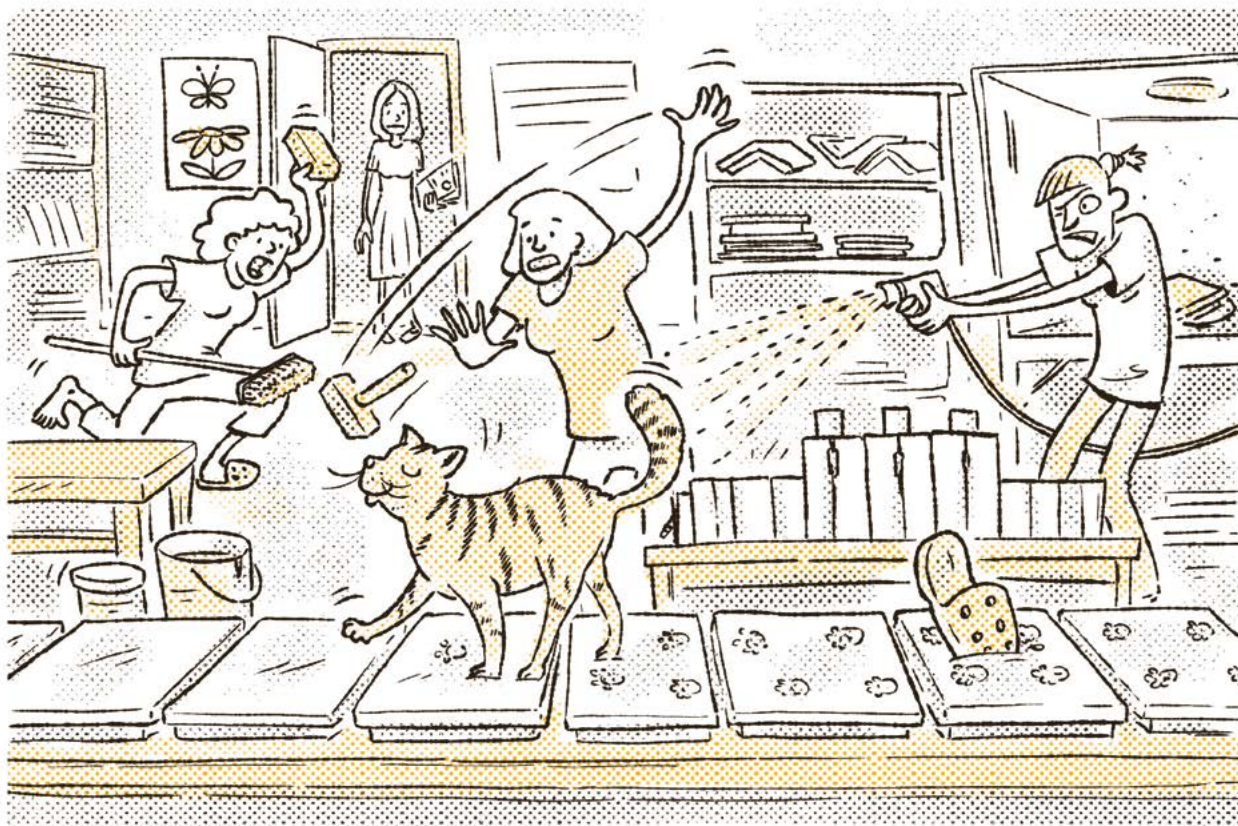
ŘEHULKA
s.r.o.

VÝROBA SPORÁKOVÉHO KOVÁNÍ A PŘENOSNÝCH STOLOVÝCH SPORÁKŮ



www.rehulka.cz

798 03 Ohrozim 68 tel./fax: 00420 582 393 538 e-mail: kachlaky@rehulka.cz





Zeletavská kamna

Zeus + 1ř rámeček, glazura MX95



DNY OTEVŘENÝCH DVEŘÍ 17-19.10. 2024 OD 9 DO 18 HOD.

- více jak 50 kamen
- funkční 3 kamna, teplovodní, teplovzdušná a kamno-sporák
- vaření na kamno-sporáku Hestia
- české luxusní ušáky RASL

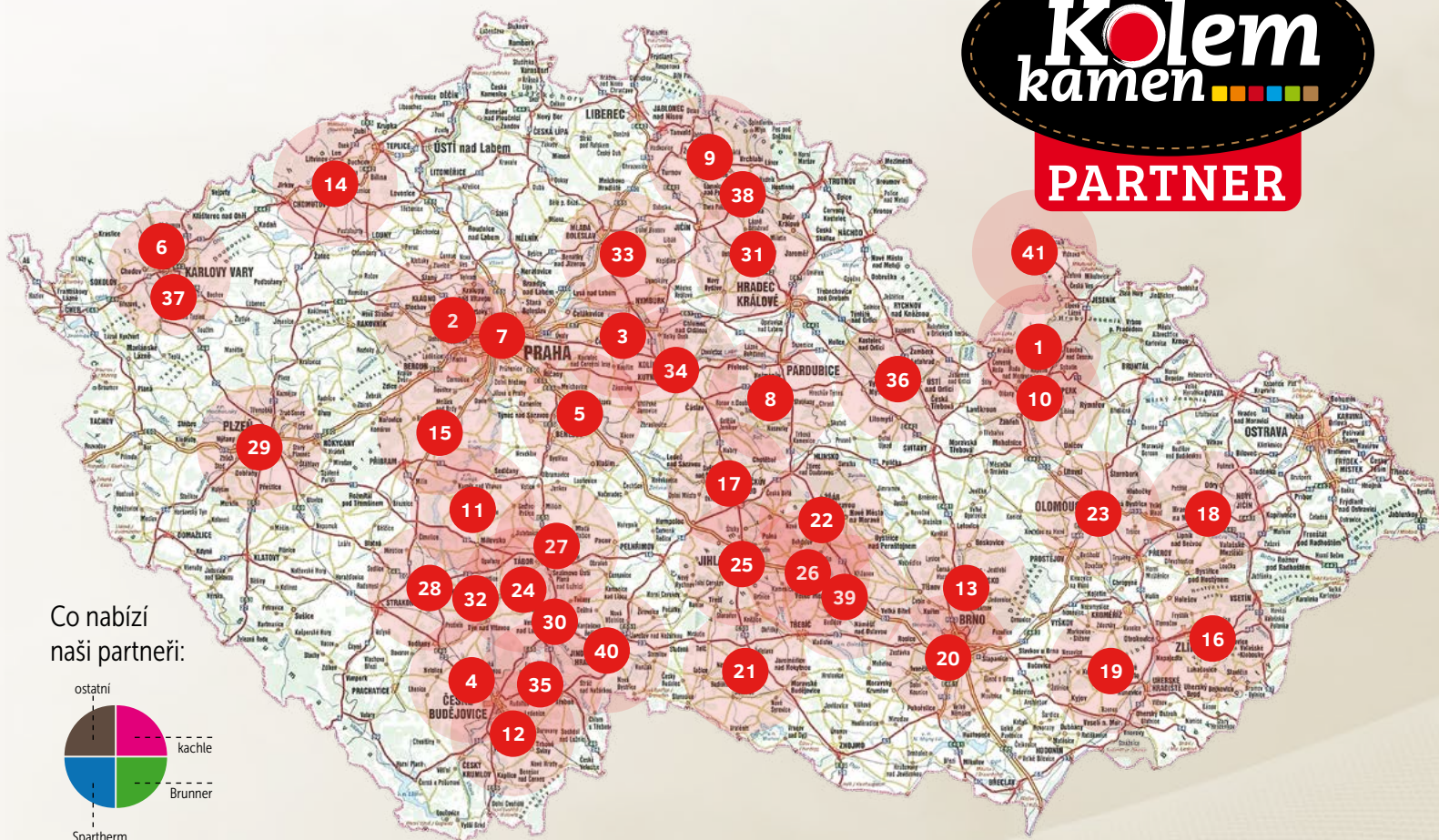
* NUTNÉ si dopředu domluvit přesný čas návštěvy
a počet osob na bervidovae@brabenec.info
nebo na tel. 731 191 997

-10%
NA OBJEDNANÁ
I VYSTAVENÁ
KAMNA

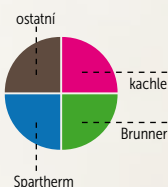
Podniková prodejna | Pražská 168, 675 26 Želetava
Tel.: +420 731 375 992, +420 731 191 997

www.zeletavska-kamna.cz

Vše, co vás v časopise zaujalo, objednávejte u našich autorizovaných partnerů!

www.kolem-kamen.cz
**Kolem
kamen**
PARTNER


Co nabízí
naši partneři:



1. K-Plus

Údolní 384, 788 33 Hanušovice
jauernig@seznam.cz

2. Krbystyle, s.r.o.

Klicperova 10, 150 00 Praha – Smíchov
kosar@krby-style.cz, www.krby-style.cz

3. Jaroslav Turyna

Petra Bezruč 548, 289 11 Pečky
info@krby-turyna.cz, www.krby-turyna.cz

4. Roman Hanuš

Hamry 42, 373 41 Hluboká nad Vltavou
kamna.hanus@tiscali.cz, www.kamnahanus.cz

5. Kamnářství Tomáš Jíra

Hlavačovská 197, 251 66 Hrušice
☎ 777 333 461 • www.tomasjira.cz

6. Ladislav Koutecký

Nejdek
☎ 602 111 844, info@3xk.cz, www.3xk.cz

7. LAUBE – KRBY

K Přehradám 1205, 156 00 Praha 5 – Zbraslav
info@laubekrby.cz, www.laubekrby.cz
☎ 603 437 670

8. Martin Pecina

Koželužská 108, 537 01 Chrudim
martin.pecina@seznam.cz

9. Robert Pithard

Branská 397, 514 01 Jilemnice
robert.pithard@gmail.com, 777625619
www.kamnarstvipithard.cz

10. Bohdan Hrabec

Pod Šenovou 46a, 787 01 Šumperk
bohdan.hrabec@seznam.cz
www.kamnarstvi-hrabec.cz

11. Vladimír Hejna

Tyršovo náměstí 498, 399 01 Milevsko
krby.hejna@seznam.cz, www.krbyhejna.cz

12. Sgrafito spol.s.r.o.

Ledenická 688
370 06 České Budějovice – Srubec
krby@sgrafito.cz, www.sgrafito.cz

13. Richard Kučera

Pod Sanatorkou 2508/1, 678 01 Blansko
info@krbykucera.cz, www.krbykucera.cz

14. Krby Pelant s.r.o.

U Stadionu 1190, 434 01 Most
info@krbypelant.cz, www.krbypelant.cz

15. Petr Sedlák

Malostranská 613, 262 02 Stará Huť
petr@kamnarstvi-sedlak.cz
www.kamnarstvi-sedlak.cz

16. Jiří Jurčák

Na Gruntech 14, 763 11 Zlín – Lužkovice
☎ 777 733 337, jiri.jurcak@krby-kamna.com

17. Lubomír Smejkal

Veselý Ždár, 580 01 Havlíčkův Brod
krby.smejkal@seznam.cz
www.krby-kamna-smejkal.cz

18. David Jakubka

Teplice nad Bečvou 112, 753 01 Hranice
kamnakrby@seznam.cz, www.kamnajakubka.cz

19. TECHNOKLIMA UH s.r.o.

Hradišská 95, 686 03 Staré Město
krby@technoklima.cz, www.technoklima.cz

20. METAX KRBÝ s.r.o.

Videňská 262/125c, 619 00 Brno
grepl@krby-metax.cz, www.krby-metax.cz

21. Želetavská kamna – Brabenec, spol. s r. o.

Pražská 168, 675 26 Želetava
☎ 731 191 997
bervidovae@brabenec.info
www.zeletavska-kamna.cz

22. Kamnářství Milan Blaha

Příčná 140, 592 14 Nové Veselí
☎ 566 667 235, 602 786 353
blaha_milan@seznam.cz, www.blahamilan.com

23. STAVEP Vaňha Pavel

Dolní novosadská 41/26, 770 12 Olomouc
☎ 585 751 810, 777 070 585
info@krbyolomouc.cz, www.krbyolomouc.cz

24. Štěpán Jankovič

391 72 Sudoměřice u Bechyně 120
☎ 603 210 716, stepan.jankovic@seznam.cz
www.kachlovakamna.kvalitne.cz

25. Jaromír Láznicka

Sokolovská 1, 586 01 Jihlava
☎ 604 244 218, kamna@laznicka.cz
www.laznicka.cz

26. Jaromír Láznicka

Náměstí 178, 594 42 Měřín
☎ 773 575 255, kamna@laznicka.cz
www.laznicka.cz

27. Kamnářství Jiří Mára

Jungmannova 535/7, 391 01 Sezimovo Ústí
☎ 724 251 744, mara@kachlovakamna.net
www.kamnamara.cz

28. Kamnářství Maršík

K Háječku 224, 39701 Písek
☎ 776 158 414, marsikjan@seznam.cz
www.krbymarsik.cz

29. Radek Peterka – kamnářství

K Sínoru 251/9, 301 00 Plzeň 10 – Lhota
☎ 605 355 327, radekpeterka@volny.cz
www.krby-peterka.com

30. Stavebnictví, kamnářství J Jan Vosecký

Michalská 318, 391 65 Bechyně
☎ 602 155 682, vosecky.j@seznam.cz
www.sporacek.cz

31. Centrum krbů – Jan Praus

Březovice 54, 508 01 Hořice
☎ 603 293 711, info@centrumkrbu.cz
www.centrumkrbu.cz

32. Jihočeské kamnářství – Jaroslav Prokop

Želeč 317, 391 74 Želeč
☎ 732 736 434, info@jihoceskekamnarstvi.cz
www.jihoceskekamnarstvi.cz

33. Kamnářství Horák

Družstevní 380, 294 41 Dobruška
☎ 603 271 255, horak.dobruška@gmail.com
www.kamnarstvihorak.cz

34. Pavel Mlázovský

Malešov 57, 285 41 Malešov – Kutná Hora
☎ 777 211 904, pavel@mlazovsky.cz
www.pece-kamna-sporaky.cz

35. Kamnářství Címl

mjr. Karla Černého 837/6, 373 72 Lišov
☎ 728 463 421, kamna-krb@seznam.cz
www.kamna-krb.cz

36. Leoš Rožnovský

Dolní Babákov 12, 539 01 Včelákov
☎ 799 797 185, 466 566 262
kamna@roznovsky.eu, www.roznovsky.eu

37. Ing. Jan Koutecký

Vzorková prodejna Merklinská 14
360 10 Karlovy Vary – Sedlec
☎ 736 111 844, www.koutecky.top

38. Zdeněk Volech

513 32 Martinice v Krkonoších 130
☎ 777 023 110, kamnavolech@gmail.com
www.kamnavolech.com

39. AR KAMNÁŘSTVÍ s.r.o.

Hornoměstská 143/48, 594 01 Velké Meziříčí
☎ 605 073 658, info@arkamnarstvi.cz
www.arkamnarstvi.cz

40. ISD Trade s.r.o.

Olejšná 328, 377 01 Jindřichův Hradec
☎ 722 353 535, info@isdtrade.cz
www.isdtrade.cz

41. Kamnářství Vrána

Kamenička 34, 790 69 Bílá Voda
☎ 606 060 253, franta@kamnarstvi-vrana.cz
www.kamnarstvi-vrana.cz

ra rit ky



Barbecue ve Wachau

Ne nadarmo se říká, že Rakušáci jsou poloviční Češi, a naopak. O tom jsme se přesvědčili i při našem prázdninovém putování údolím Dunaje, kde na nás v jedné z vinic dýchlo skutečné teplo domova. Ten pravý rakousko-uherský kutilský tah na branku, který vykouzlí ze zdánlivě nepotřebných věcí praktickou pomůcku, která vám zpříjemní den. A když se na jaře do jinak teplého a slunného údolí připlíží poslední zimní mráz, zakouří podobná kamínka celou přilehlou vinici a ochrání budoucí úrodu. Jo Wachau, tady je svět ještě v pořádku.



Kamnářovo ucho



Rival Sons: Hollow Bones

Tihle čtyři mládenci z kalifornského Los Angeles by se klidně dali přirovnat k současnému kamnáři, který staví poctivá kachlová kamna. Taky sahají po osvědčených postupech, přibálí k nim občas trochu moderních technologií a z výsledku je jasné vidět, že je jejich práce baví. A hlavně to, co dělají, funguje. Funguje to skvěle. Jejich „duté kosti“ spolehlivě roztančily celou naši redakci. A je úplně jedno, jestli v tom chumlu tančí starý pardál, který kdysi vyrostl na deskách Led Zeppelin a Atomic Rooster, nebo se tam zmitá zelenáč, který možná někdy slyšel, že takové kapely kdysi v pravěku existovaly, ale vůbec netuší, co a jak hrály. Ani nemusí. Rival Sons mu to zprostředkují se vším všudy. Oni totiž hrají rock'n'roll, svobodnou hudbu, která je postavená z těch nejlepších kachlů – kytara, basa, bicí, zpěv. Víc ke štěstí nepotřebujete. Stačí jen zatopit otočením kolečka na zesilovači řádně doprava.

Rival Sons na této desce neuhýbají z nastoleného směru. Ještě před pár lety byli považováni téměř za nové Led Zeppelin. Předpověď se naštěstí úplně nepotvrdila, možná i díky tomu patří kalifornský kvartet k nejvýraznějším zástupcům současné sedmdesátkové vlny, kterou kdysi odstartovala kapela Wolfmother. V jejich hudbě jde stále hlavně o ryzí hard rock s notnou dávkou pravého amerického blues. Hollow Bones je navíc především, na rozdíl od předchozích alb, zábavná. Na poměrně krátké ploše přesahující pouhou půlhodinku je jedna pecka za druhou. Počínaje zapamatovatelným riffem v písni Thundering Voices přes uvolněnou, jihem prosluněnou baladu Fade Out až po typickou zeppelinovskou hitovku Tied Up. Kytarista Scott Holiday by se svým nástrojem hravě ovládl

statisícový dav na stadionu, rytmika valí chvílemi tak, že jsme měli pocit, že máme opravdu duté kosti, a zpěvák Jay Buchanan nenechá ani na chvíli nikoho na pochybách, kdo byl jeho vzorem. Hollow Bones je skvělá deska. A může být i dobrou volbou pro ty, kterým se desky z přelomu šedesátých a sedmdesátých let trochu oposlouchaly. Protože zárukou kvality Rival Sons určitě jsou. Jako každá poctivě postavená kamna.

Esazlesa: Společnost psů

Pokud se vydáte do nepříliš prozkoumaných hudebních hvozdů našeho západního pohraničí, nebude to snadná cesta. Západní Čechy se totiž vryly do české hudební historie především jako bašta zábavových kapel, jejichž hegemonii až v osmdesátých letech začaly narušovat punkové a novovlnné kapely. Žila to nebyla příliš silná, ale zdá se, že své ovoce přináší dodnes. Naše miláčky Povodí Ohře jsme zmiňovali v jednom z předchozích čísel. Dnes tedy dejme místo další zajímavé kapele, která se pravidelně vynořovala se svými singly z příhraničního pralesa, až se jim po čase z temnoty a vykořenosti podařilo nahrát tuto dlouhohrající desku. Esazlesa jsou z Chebska, tedy ze Sudet. Jejich domovem je hardcore. Co taky jiného v tomhle Bohem milovaném a zároveň trestaném a opouštěném kraji. Vyřvat se z toho je možná jediná smysluplná cesta. A tihle psi z lesa vždycky řvali a štěkali, až jim do daleka pěna od huby litala. Na svém prvním albu se už přece jen trochu zklidnili. Od chmurného Odvracení se, kde v úvodu paní Lipová, které je už skoro sto let, čte text o smíření, kterého ani po těch desítkách let ještě není v Sudech dost, se, spíš než proposloucháte, proboujete temnými obrazy až k závěrečné skladbě Bez lidí. Díky té jsem snad pochopil i výraz emo hardcore, kterým je kapela v poslední době častována, ale myslím, že už asi vím, jak je to myšlené. O některé hudbě se píše těžko, je lepší se jí proposlouchat. Tady ideálně v noci a hodně nahlas, v dobré společnosti psů, zvířat, která jsou naprosto závislá a oddaná svému pánu. Celý den na něj čekají opuštění v bytě, aby ho pak nadšeně uvítali ve dveřích. Den za dnem.





Kamnářství Petr Sedlák
Malostranská 613, Stará Huť
+420 608 889 366 • petr@kamnarstvi-sedlak.cz
www.kamnarstvi-sedlak.cz



www.laubekrby.cz



Želetavská kamna
Podniková prodejna
Pražská 168,
675 26 Želetava
Tel.: +420 731 375 992
+420 731 191 997
www.zeletavska-kamna.cz



KAMNÁŘSTVÍ MARŠÍK
K Háječku 224, 39701 Písek
☎ 776 158 414, marsikjan@seznam.cz
www.krbymarsik.cz



SGRAFITO spol. s r. o.
České Budějovice
www.sgrafito.cz



Krbystyle s.r.o.
Prodejna a showroom:
Klicperova 10, 150 00 Praha-Smíchov
Tel.: +420 725 500 009, +420 722 600 009
www.krby-style.cz



KAMNÁŘSTVÍ HRABEC
Bohdan Hrabec
Pod Senovou 46a
787 01 Šumperk
bohdan.hrabec@seznam.cz
tel: 602 787 024
web: kamnarstvi-hrabec.cz



www.krbyhejna.cz
krby.hejna@gmail.com
☎ 775 288 027, 777 288 027



CENTRUM KRBŮ a KAMEN
centrumkrbu@seznam.cz
www.centrumkrbu.cz
Hořice - Březovice 54 tel.: 493 691 311



Kamnářství Tomáš Jíra
KAMNA
KRBY
PECE
SPORÁKY
www.tomasjira.cz



KRBY PETERKA KAMNÁŘSTVÍ
K Sinoru 251/9, 301 00 Plzeň 10 – Lhota
☎ 605 355 327
radekpeterka@volny.cz, www.krby-peterka.com



JAN VOSECKÝ
stavebnictví, kamnářství
Michalská 318, Bechyně
vosecky.j@seznam.cz
☎ 602 155 682



Realizace obestavy **Brunner HKD 13** s tahovým systémem MSS od Jana Voseckého

Co čteme za kamny?



Johann Wolfgang von Goethe: Utrpení mladého Werthera

JWG patří mezi největší německé básníky, dramatiky a prozaiky. Byl také uznávaným vědcem, působil i v politice. Jeho dílo zahrnuje lyriku, dramata, epiku, literární teoretické a přírodovědné spisy. Celý život hodně cestoval. Ve vyšším věku rád navštěvoval západočeské lázně, Karlovy Vary a Teplice, také Mariánské Lázně a další místa v Čechách. Dnes bychom jednoduše řekli, že prostě uměl žít a žil svůj život naplno. Ještě ve svých více než sedmdesáti letech se právě v Mariánských Lázních zamiloval do velmi mladičké Ulriky von Lewetsov. Požádal ji o ruku, ale její rodiče sňatek nepovolili. Nebylo to jistě vzplanutí jednostranné, když se půvabná Ulrika už nikdy neprovdala. Asi až v hodinách literatury se z něho stala v očích studentů poněkud neživá a nezábavná postava. I když nemluvíme jistě za všechny.

My jsme pro toto čtení za kamny vybrali jeho první román. Je nám jasné, že se tímto výběrem trochu použijeme na tenký led. Ten už sice hned na začátku redakční porady prošlápl kolega Karel Blažek, když výběr ohodnotil poněkud nevhodným citátem ze své oblíbené filmové trilogie: „...dyť to nikdy nikdo nečet.“ Marta se zapýřila a řekla tichým, ale pevným hlasem, že si je jistá, že už tu knihu někdo četl, čímž se jasně odhalila. Korunu tomu nasadila Růžena, když diskusi uzavřela svým logickým vývodem, že to samozřejmě už někdy někdo četl, protože musel napsat ten první obsah knihy do svého čtenářského deníku, který od něho opisovaly celé generace studentů středních škol. Nyní se obsah knihy samozřejmě nachází na internetu. Ale prý už zase byly zrušeny ty čtenářské deníky. Škoda.

Nejde však ani tak o obsah této útlé knihy. Zápletka Goetheho prvního románu, která je inspirována jeho vlastním příběhem, není složitá, ale je věčná. Mnozí si v této knize mohou i v dnešní době najít to své. Je to příběh mladého muže, který se zhroutí kvůli své nešťastné lásce. Mladý malíř Werther přichází do malého města, kde poznává trochu jiný život než ve velkoměstě, a také dívku Lotte, do které se vášnivě zamiluje. Lotte by jeho lásku nejspíš opětovala, ale je již zasnoubená s někým jiným a nechce ho zradit. Příběh s nešťastným koncem je vyprávěn v dopisech, které Werther píše svému příteli, a právě tyto dopisy a líčení situací, prožitků, pocitů, váhání a rozhodování proslavily již v roce 1774 tento nadčasový román. Bohužel měla kniha po prvním vydání prý až takový vliv, že nešťastný čin mladého Werthera následovalo po přečtení knihy několik dalších příliš citlivých jedinců. Příběh byl dokonce i několikrát zfilmován, ale domníváme se, že právě tato kniha a film nejdou moc dohromady. V českém překladu vyšla kniha poprvé v roce 1901 a naposledy zatím v roce 2017.



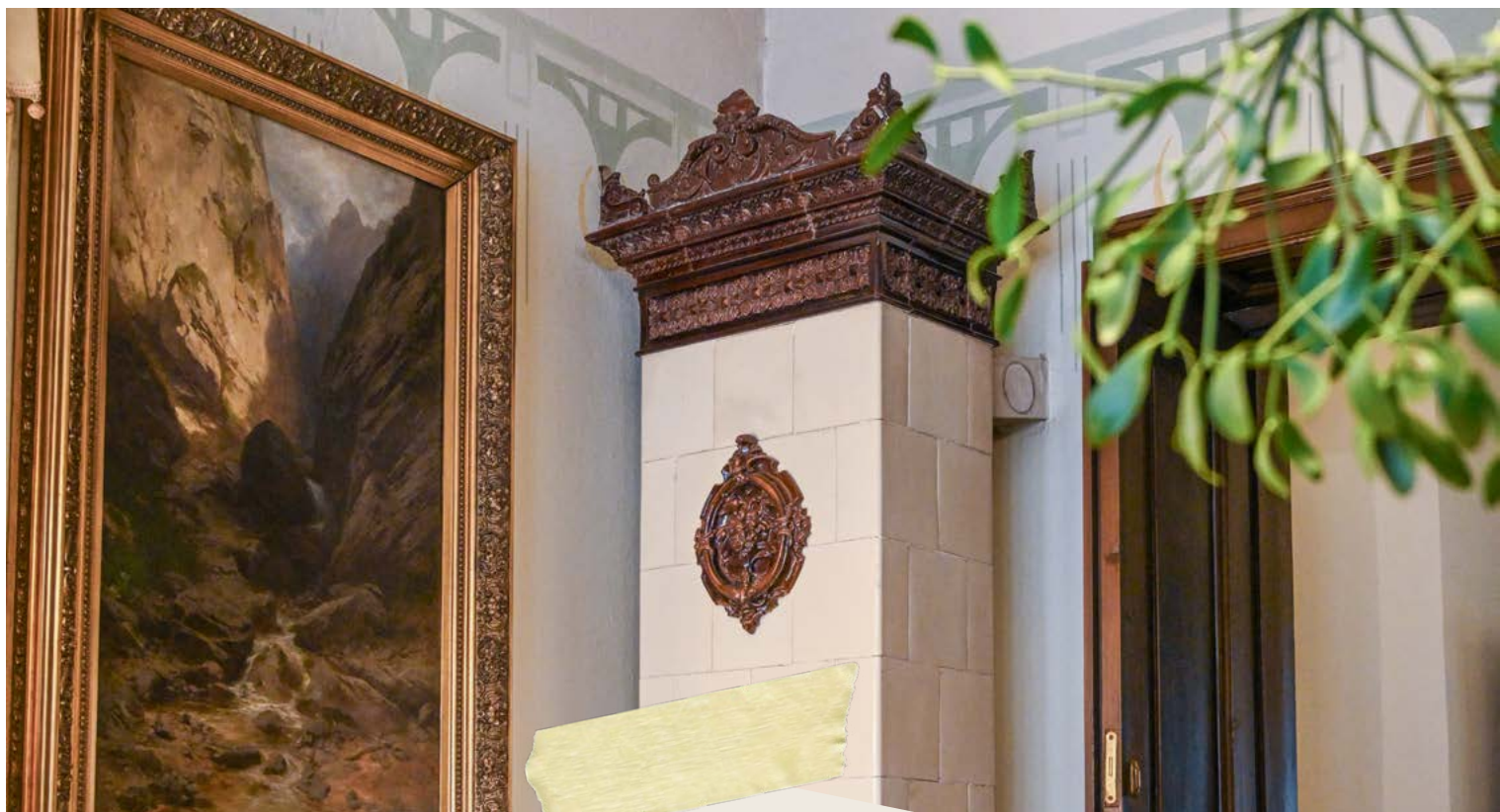
Petra Klabouchová: Ignis fatuus

Někteří čtenáři dávají při svém výběru nové knize prvních padesát stran, a pokud je nezaujme, knihu nekompromisně odkládají. Jiným stačí první strana a vědí, jestli ji budou číst dál, nebo ne. A existují takoví smělci, kterým prý stačí první věta. Nechceme tady teď rozebírat, jestli je to dobrá metoda a jak moc funguje, nebo ne. U knih Petry Klabouchové je to totiž úplně jedno. Zaujmu vždy, lépe řečeno pěkně si vás přitáhnou a už nepustí. Jsou prostě skvěle napsané. Její třetí román nebo spíš detektivní příběh se věnuje oblasti, o které v tomto čísle hodně píšeme, jen je umístěna trochu jižněji. Přeložený název knihy by napovídal, že to bude o neposedném ohni a že nám kniha zapadá pěkně do naší koncepce, ale nebude to nic z oblasti topení. Půjde o něco zcela jiného.

Děj knihy se odehrává koncem sedmdesátých let dvacátého století na zakázaném území Šumavy v okolí řeky Křemelné. Pohraničníci se stále častěji setkávají s výskytem neznámých světelných jevů, které nelze odbyt jen tvrzením, že jsou to světlušky nebo bahenní plyny z místních slatí. Místní a pamětníci se opět rozpominají na odvěké pověsti o bludičkách a beztělích a dalších nevysvětlitelných jevech, které se v těchto místech vyskytují.

Strážci socialismu však takovým pověrám nevěří, jdou na to vědecky a také bohužel politicky. Podezřívají nepřátelský Západ z nebezpečných úmyslů, proto povolají skupinu vědců z různých oborů, aby jevy prozkoumala a našla rozumné vysvětlení. Jde opravdu o přírodní úkazy, nebo o něco temného? Samozřejmě je všechno přísně tajné. A také nebezpečné. Příběh odhalí mnoho jak z historie místa, tak z minulosti účastníků vědecké expedice. Splní vědci svůj úkol? Jak moc to změní jejich životy. Přežijí to vůbec? Nebo je to všechno jenom legenda? Existuje přece tolik šumavských neuvěřitelných příběhů. Jak moc jsou ty pověsti smyšlené a kolik je na nich pravdy?

Je to napínavé, hororové čtení. Lesy zde vaří tu pověstnou, mrazivou a neproniknutelnou mlhu. Narazíte na zadrátované hranice, pohraniční psy, kteří jsou vycvičení k zabíjení. Jde jen o to děsit lidi? Vyděšeným se nejlépe vládne, to je stará známá poučka. Kniha nás vcelku nenápadně donutí přemýšlet o tom, jak minulost a naši předkové ovlivňují naši současnost, a my budoucí předkové svými činy ovlivňujeme budoucnost. Na to bychom asi neměli zapomínat a více přemýšlet o svém jednání. Tento kraj nezapomíná. A autorka tento kraj opravdu velmi dobře zná.



...zdá se to být neuvěřitelné, ale zase budou Vánoce. Někdy máme v redakci pocit, že žijeme ve zvláštním časoprostoru, kde bývají Vánoce i vícekrát v roce. Někteří z nás pak prožívají celoročně jakési permanentní Vánoce, kdy je jejich rok zcela naplněn množstvím očekávání a následným zklamáním z nesplněných přání. Proto jsme se rozhodli, že obsahově příští číslo zahalíme do neproniknutelné mlhy očekávání a letos k té vánoční tématice přistoupíme poněkud jinak než tendenčně. Protože, jak se říká: „*Sranda musí bejt, i kdyby na chleba nebylo!*“ V drsnějších krajích pak: „*Sranda musí bejt, i kdyby pantátu na trám věšeli!*“

Nemusíte se bát, tak daleko nezajdeme, ale rozhodně nebudeme nostalgičtí a pokusíme se užít si některé tradice Vánoc v poněkud jiném, jaksi uvolněnějším duchu. Protože toho celoročního stresu máme až nad hlavu, tak proč si to ještě komplikovat adventní depresí a vánočním peklem. Tak provazy připravít, Vánoce už jsou skoro za dveřmi!

Víte, že...

- **hoax** [:houks:] v překladu znamená falešná zpráva, mystifikace, novinářská kachna, podvod, poplašná zpráva, výmysl, žert nebo kanadský žertík
- **dezolát** je protagonista dezinformační scény, většinou trvale nespokojený jedinec na okraji společnosti, který si životní frustraci kompenzuje odmítáním společenských autorit a příklonem ke konspiračním teoriím a politickému extrémismu; většinou se jedná o jedince mdlého rozumu, najdou se však i dezoláti inteligentní, kteří jsou velmi nebezpeční obzvlášť poté, co se jim podaří proniknout do politiky
- **rozum** je schopnost lidské mysli zobecňovat jednotlivé zkušenosti, pracovat s abstraktními pojmy a činit závěry z předpokladů; jedná se o velmi silnou zbraň v boji proti výše uvedeným dvěma kategoriím



KRBY-KAMNA-TURÝNA

OHEŇ V DOBRÝCH RUKOU

specialista pro stavbu krbů a kamen | široká nabídka od prestižních výrobců
kamenná prodejna s více než 111 vzorky
komplexní služby od návrhu až po realizaci | důvěryhodné reference

www.krby-turyna.cz | ☎ 723 174 928



NOVÁ ŘADA:

LEAN 3RL-70h

KRBOVÁ VLOŽKA

VÝHODY

- Kompaktní formát
- Minimální hloubka obestavby
- maximální viditelnost ohně
- Špičkový moderní design

ODPOVĚĎ NA VÝZVY NAŠÍ DOBY

Při vytápění dřevem jsou ideální kompaktní zařízení, která pracují efektivně, čistě a hospodárně. Stejně jako naše inovativní krbové vložky Lean a kompaktní systémy Lean. Navrhli jsme je speciálně pro menší domy a byty s omezeným prostorem nebo nízkými nároky na teplo. Zároveň jsou tyto úsporné modely vybaveny širokou spalovací komorou. Nabízejí maximální zážitek z ohně s minimálními nároky na prostor – i přes nízký tepelný výkon. Další plus: Plochý štíhlý formát nejen šetří místo; přispívá také k energetické účinnosti a pozitivní ekologické bilanci. A pokud jde o design, zařízení Lean září jasnými, moderními tvary. Myslíme si: **To je něco, na co můžeme být hrdí!**

