

ČÍSLO 29 | DUBEN 2020

# KOLEM KAMEN

[www.kolem-kamen.cz](http://www.kolem-kamen.cz)







Kolem kamen  
časopis pro ty, kteří to s topením myslí  
opravdu vážně

čtvrtletník  
číslo 29, vychází 15. 4. 2020  
ISSN 2464-7527  
MK ČR E 21836

Vydává  
Spolek na obnovu tradičních řemesel  
Dvory nad Lužnicí 87  
378 08 Dvory nad Lužnicí  
IČO: 03390578  
zapsáno ve spolkovém rejstříku  
vedeném u Krajského soudu v Českých  
Budějovicích v oddílu L, vložce číslo 6499

šéfredaktorka  
Jitka Pokorná

vedoucí vydání  
Petra Jánská

asistentka redakce  
Eliška Pokorná

jazyková redakce  
Radka Šimová

spolupracovníci redakce  
Karel Blažek, Igor Bubeníček,  
Hannes Eilig, Marta Jastrebnická,  
Kristýna Martinová, Petra Sedláčková,  
Růžena Srbová

grafická úprava a sazba  
Michal Jánský

tisk  
Tisk Horák Ústí nad Labem

[www.kolem-kamen.cz](http://www.kolem-kamen.cz)  
[redakce@kolem-kamen.cz](mailto:redakce@kolem-kamen.cz)



IronDog 07

# Všechny barvy jara

**Text** | Jitka Pokorná  
**Foto** | archiv redakce

Také máte rádi jaro? Já určitě. Je to moje nejoblíbenější roční období a určitě se mnou budete souhlasit, že jarní příroda, alespoň co se barevnosti týče, je ta nejpestřejší. Když roztaje sníh a v zahradách se začínají objevovat první bílé květy sněženek a bledulí, začínám být lehce nervózní. Když vykvetou žluté hlaváčky, tavolíny a v lese se začnou objevovat první hlavičky zelenobílého devětsilu, už to nejde zastavit a moje pátrání po důkazech toho, že jaro je definitivně tady, někdy doslova hraničí s obsesí. Z počátku po bledé zimě jako by se matka příroda barev bála. A tak nám je pomalu dávkuje od bílé, žluté, pak přidá modrou a v době vrcholícího jara už to může vypadat, jako by se jí v ateliéru zvrhly všechny vodovky. A jak to souvisí s naším jarním vydáním? No jasně, tušíte správně, bude totiž věnováno barvám, odstínům, glazurám a dekorování.

Doufám, že jsme zvolením tohoto tématu naše barevné číslo předem neodsoudili k cestě do koše, protože přece jen jsou mezi námi tací, kterým bohatě k životu stačí základní barvy. Ti, kteří již s růžovou barvou mají problém a tápou, zda mluvíme o červené nebo spíše o oranžové. A pokud před nimi vyslovíte třeba to, že zvolená glazura je v korálovém odstínu, přestávají mluvit, uzavírají se do sebe a tváří se, jako byste během hovoru přešel do jazyka Zulů.

Je mnoho párů, které při výběru kamen volí celkem osvědčený model. Muž řeší spíše funkčnost a tvar topidla a výběr barvy diplomaticky přenechá jemnějšímu pohlaví. Ale zažila jsem i takové situace, kdy došlo právě kvůli barvě k ostřejší výměně názorů prokládané uklidňující cigaretovou pauzou na čerstvém vzduchu. Poměrně nezapomenutelná je vzpomínka, kdy muž měl celkem jasno, že modrá, a jeho žena, že zelená. Vůbec se nemohli domluvit a jejich dialog vypadal přibližně tak, jako když mluví spartan se slávistou. Po nějaké době pán telefonicky objednal modré kachle a my logicky předpokládali, že již došlo ke konsensu. Modré kachle jsme vyrobili, zabalili a dovezli na místo určení. Reakce paní majitelky byla opravdu nekompromisní. Když z krabice vybalila první kachle a viděla modrou, stoupla si mezi dveře a nepustila nás dál. Prý jen přes její mrtvolu, a nebo se s ním (myšleno s manželem) okamžitě rozvede :-). Nakonec se kamna přece jen z modrých kachlů stavěla, ale z této příhody jasně vyplývá, že výběr vhodné barvy může být zcela zásadní.



Za osobností čísla jsme se vypravili do rodiště Josefa Lady, do středočeských Hrusic. Z milého rozhovoru se dozvíte, zda kamnáře a člena rady Cechu kamnářů Tomáše Jíru jeho obrázky s kamny nějak ovlivnily a jaký je jeho vztah ke kamnařině. A protože jsme cestou dostali pořádný hlad, zajeli jsme do restaurace pana Friče. Ten nejen že naprosto geniálně vaří ve své čakovické restauraci českou klasiku, ale i peče pro své hosty kváskový chléb ve dvě stě let staré peci. Odjížděli jsme s plným břichem a receptem na jeho nejlepší chléb. Velmi inspirativní pro nás bylo i setkání s člověkem, který si navzdory hendikepu a jako laik postavil kachlová kamna úplně sám. Většinou se článkům o tom, jak si postavit kachlová kamna sám, bráníme. Kamnařina je přece jen poměrně složité řemeslo a mělo by být prováděno proškolenými lidmi, v tomto případě jsme ale rádi udělali výjimku.

Březen - za kamna vlezem, duben - ještě tam budem. A já doufám, že s naším jarním vydáním. Přeji krásné barevné čtení.

# Oblékání kachlů do svátečního Glazura není poleva, i když...

**Text** | Jitka Pokorná  
**Foto** | archiv redakce

Pokud si zákaznice, protože častěji o barevném provedení rozhodují ženy, vybírají barvu kachle, padá mnoho otázek i příkazů a přání. „A šlo by to vyrobit více modré a trochu přidat lesk?“ „Já chci tu matnou glazuru, aby vypadala lesklá!“ Po takovýchto dotazech následuje dlouhý nádech a pak dlouhý výklad, že to není tak jednoduché, že se glazury nedají míchat jako vodovky. Protože je to opravdu dosti složitá problematika, rozhodli jsme se o glazurách napsat alespoň pár faktů, a pokusit se tak mnohé osvětlit.

**G**lazury jsou nejčastěji používanou povrchovou úpravou kachlů. Glazura je jen tenký sklovitý povlak základního střepu. Zvyšuje estetickou hodnotu kachlů, umožňuje splnit téměř libovolné přání zákazníků a začlenit kamna do bytového prostoru. Z technického hlediska částečně zvyšuje pevnost kachlů, ale hlavně zaplňuje, a tím uzavře povrchové póry střepu, a umožní tak snadnější čištění. Glazury používané na kachle je možné z hlediska vzhledu rozdělit do několika skupin. Mezi nimi neexistuje zcela jasná hranice.

## Glazury transparentní

Někdy se jim také lidově říká lahvové, neboť dvě nejčastěji používané barvy - zelená a hnědá - evokují pивní lahev. Tento druh glazur se vyrábí tak, že se k základní sklovině přidávají barvicí složky – oxidy nebo jiné sloučeniny, které se ve sklovině v žáru rozpouštějí a vytvoří její zbarvení. Nejpoužívanější jsou sloučeniny železa, manganu, chromu. Použitá množství barvicích sloučenin jsou nízká, aby byla zajištěna průhlednost glazury. Při použití většího množství již glazura není průhledná, nebo dochází k rekrystalizaci

a zmatnění. Transparentní glazury mají nízkou viskozitu v žáru, to znamená, že jsou hodně tekuté, a tudíž zatékají do prohlubní v reliéfu kachle, kde vytvoří tmavší odstín, a tím zvýrazní jeho kresbu. U těchto glazur je často viditelné trhlínkování nebo také tzv. haarriss (z německého jazyka vlasová trhлина). Tyto jemné trhlinky vznikají nestejnoměrným smrštěním střepu a glazury. Zákazníkům ve většině případů nevádí, jsou na něj zvyklí ze starých kamen. Dříve se v při výrobě kachlů tento jev běžně vyskytoval. Vědělo se, že některé glazury trhlínkují více, některé méně. Ale složité fyzikálně chemické procesy tenkrát nikdo ještě moc neřešil a na krásném starém sporáku třeba v zelené lahvové glazuře vlastně i trochu zdobil. Tohoto efektu, kde je síť pavučin po celém střepu, se využívá u tzv. krakelé glazur, kde se pro dosažení většího kontrastu trhlínky ještě dobarvují nejčastěji zatíráním tuše.

## Glazury krycí

Jak už samotný název napovídá, krycí glazury jsou neprůhledné a zakrývají povrch střepu. Nanášejí se proto obvykle v silnější vrstvě a mají vyšší viskozitu







v žáru, což znamená, že nejsou tak tekuté jako glazury transparentní. Zakalení nebo zmatnění glazury lze dosáhnout dvojím způsobem.

- do základní skloviny se přidávají velice jemně umleté částičky materiálu, který se ve sklovině nerozpouští, a tím ji zakalí – zneprůhlední. Tento efekt je typický pro bílou glazuru, kde se zakalení dosahuje přidávkou 10 -12 % křemičitanu zirkoničitého. Různých barev lze pak dosáhnout přidávkou keramických barvitek. Barvítka jsou opět v glazuře nerozpustné, velice jemné pigmenty předem vypálených a umletých barevných surovin. Jejich vzájemným mícháním je možné připravit odstín dle přání zákazníka, ale nefunguje zde třeba známé pravidlo, že modrá a žlutá dává ve výsledku zelenou.

- do základní skloviny se přidávají barvicí složky rozpustné ve sklovině. Jejich přidavek je ve větším množství, které v žáru v základní glazuře vytvoří nasycený roztok. Při chlazení skloviny vznikají mikrokrystalky, které sklovinu zakalí. Tento efekt je u sériově vyráběných krycích glazur nejčastější. U krycích glazur je trhlínkování skoro neviditelné. Tyto glazury se proto na střepe nanášejí v silnější vrstvě, a tudíž se nedoporučují na kachle s jemným reliéfem. Ten se může při překrytí krycí glazurou i zcela ztratit.

### Efektní glazury

Téměř všechny efektní glazury mají složení na bázi rekrystalizace barvicích složek z taveniny glazury při chlazení. Tento efekt je prakticky stejný jako u krycích glazur. U efektních glazur jsou navíc přidávány suroviny, které v žáru působí jako krystalizační centra, a u nich je krystalizace výraznější. Nejznámější je oxid zinku a titanu. Používá se i přídavek hrubších barevných pigmentů, které vytváří efekt „pískové glazury“ v různém odstínu. Vzhled efektních glazur je hodně závislý na tloušťce glazury a též na podmínkách výpalu, zejména prodlevě v žáru a rychlosti chlazení. Tloušťka glazury, která je na hranách menší, může být právě úmyslný efekt. Mezi efektní glazury patří glazury s listrovým efektem či kovovým povrchem nebo glazury připomínající křepelčí vajíčko. Nelze zde moc ovlivnit rozložení efektů, jak si zákazník přeje. Tyto glazury jsou spíše záležitostí poslední doby a používají se hojně na velkoplošné kachle nebo na kachle, ze kterých je ve výsledku koncipováno moderní topidlo. Ale to je již spíše otázka vkusu a stylové čistoty.

Nejčastější způsoby nanášení glazury na střepe jsou stříkání, namáčení nebo polévání. A odtud možná hojně používaný pojem poleva.

I když je celá problematika glazur poměrně složitá, je na vás, na prodejcích a kamnářích, abyste uměli bu-







Dekor tradiční, K&K kamnářství Bechyně

na protější straně:

Příklad transparentní glazury připravené podle starých kachlů, realizace Ota Kobr

Příklad použití kombinace efektní hnědé glazury s krycí glazurou slonová kost, realizace Kamnářství Koutecký

doucímú zájemci s výběrem poradit. Doporučit mu, který typ glazury bude vzhledem k výběru kachlů ten nejvhodnější. Nikdy by nemělo dojít k objednání bez toho, aby zákazník viděl glazuru v reálu. Sebelepší tisk ani dobře nastavený monitor nedokáže úplně reálně reprodukovat barevný odstín a strukturu. K tomu, aby si zákazník udělal představu, jak bude vybraná barva vypadat, slouží různě esteticky pojaté vzorníky glazur. Ale i ty jsou v některých případech pouze orientační. Zvláště u efektivních glazur může

použitý typ kachle výsledný efekt velice ovlivnit.

Dobrý výrobce vám jistě na požádání, pokud si není zákazník jistý, vyrobí jeden vzorový kus .

Stejně tak jako se při výběru auta s lehkým despektem setkáváme s názorem, že barva nejedí, tak při rozhodování o glazuře můžeme říci, že barva netopí. Ale pokud si přejeme , aby byl majitel nových kamen nebo krbu spokojený, je třeba výběru glazury věnovat patřičnou pozornost.



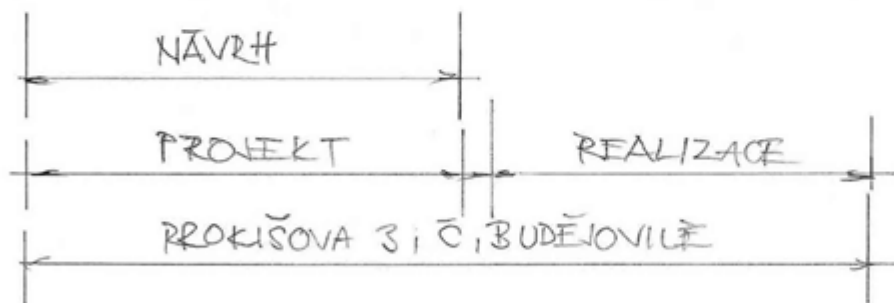
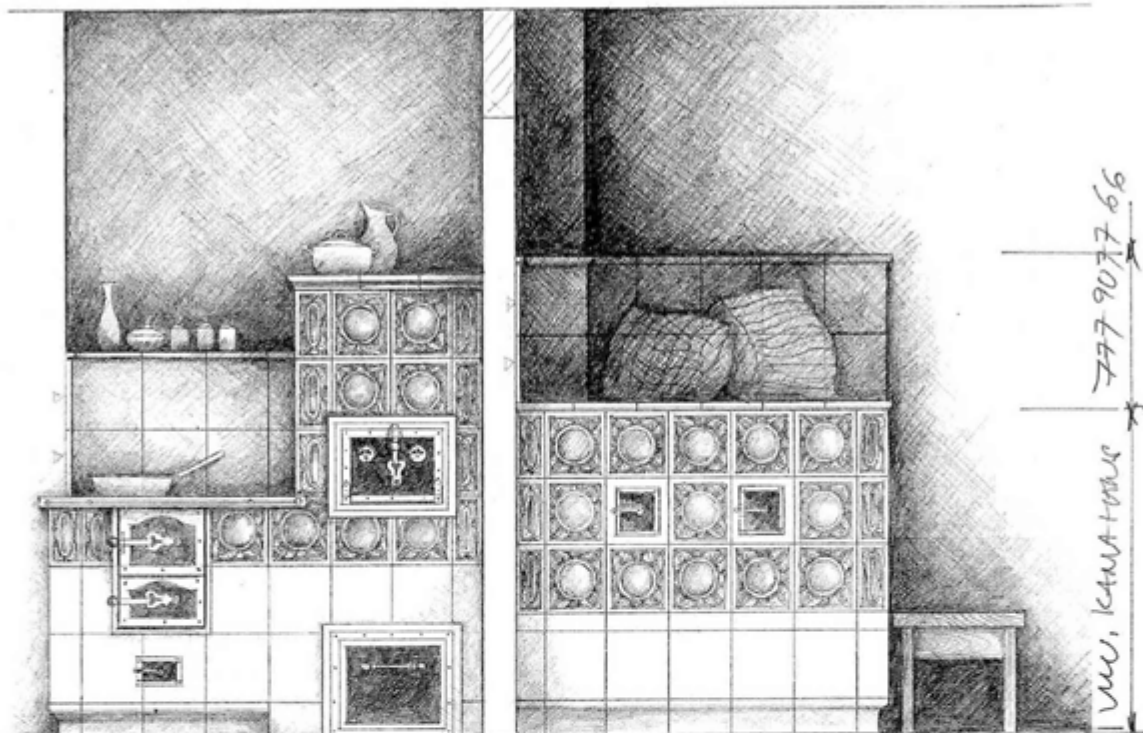
# HANUŠ

## KAMNÁŘSTVÍ

Prokišova 3, 370 01 České Budějovice

Tel.: +420 777 907 766 • E-mail: kamna.hanus@tiscali.cz

[www.kamnahanus.cz](http://www.kamnahanus.cz)



|                           |          |
|---------------------------|----------|
| KACHLOVÝ SPORÁK S LEŽENÍM |          |
| UVEDENÍ                   | R. HANUŠ |
| INVESTOR                  | J. KRÁL  |
| 1.4. 2019                 | M 1:100  |



EX  
PO  
SI



Brunner HKD 6.1 s tahovým systémem,  
realizace Roman Hanuš

# Tomáš Jíra

**Text** | Kristýna Martinová, Jitka Pokorná

**Foto** | archiv redakce a Tomáše Jíry

*„Po škole jsem si myslel, že občas nějaká kamna nebo krb udělám, ale nikdy mě nenapadlo, že se tím budu živit,“ říká osobnost jarního čísla, Tomáš Jíra. Jak už to tak bývá, člověk míní, pán Bůh mění. Dnes se kamnařině věnuje téměř 20 let. A kromě toho, že od píky vybudoval dnes již stabilní kamnářskou firmu, vymyslel si také svůj vlastní systém tvarovek RoVe pro stavbu kamen. My jsme se za Tomášem vypravili, aby nám prozradil, jak se vlastně ke kamnařině dostal a mnohem více. Přivítal nás společně se svým kolegou a kamarádem Honzou Kotláříkem u sebe doma v Hrusicích, kde má zároveň pracovní zázemí.*

**Tomáši, abychom to vzali od začátku. Čím jste se původně živil a jak jste se dostal k tomu, že budete dělat kamna?**

Já jsem vyučený truhlář. Truhlářina mě ale nikdy moc nebavila, jelikož při tom je člověk pořád na jednom místě. Proto jsem si udělal stavební nástavbu. Stavěl jsem domky kamarádům a známým a byl jsem takový ten řemeslník, co dělá všechno. To mě bavilo daleko víc. Finančně to však nebylo až tak zajímavé. Došlo mi, že se budu muset specializovat, a kamnařina se mi hrozně líbila. Máme chalupu v Krkonoších a já jsem měl takovou představu, že budu chodit po chaloupkách, nebudu muset být ve městě a budu stavět kamna. V roce 2000 jsem si udělal živnost, v roce 2003 pak rekvalifikaci na kamnáře. Ve chvíli, kdy jsem začal mít krbů a kamen tolik, že jsem stavařinu už nepotřeboval, postupně jsem ji úplně odstříhl. Ze začátku jsem si sám kreslil na koleni první krby a tu přípravu jsem docela šmudlal. Postupně jsem došel k tomu, že to chce trochu zprofesionalizovat. V té době, přibližně rok 2006, jsem začal spolupracovat

s Honzou, který je projektant a stavební inženýr, a s ním jsme společně začali kreslit složitější věci.

**Jak to tedy funguje dnes? Máte už při sobě více lidí? Dokážete přibližně říct, kolik staveb za rok uděláte?**

Od začátku je nedílnou součástí firmy moje žena, která dělá účetnictví, smlouvy a snaží se dohlížet na to, abychom na nikoho nezapomněli. Od roku 2012 se mnou pracuje i můj táta. Jinak momentálně děláme na tři party. Mám tři kluky, kteří se mnou pracují už dlouho a ty party vedou. Zbytek se tak různě prolíná. Takto mi to v tuto chvíli vyhovuje.

Většinou to děláme tak, že já se jedu pobavit se zákazníkem, zaměřím to, předám to Honzovi a domluvíme se, jak by to mohlo fungovat. On to nakreslí a připraví, spočítá a uděláme cenovou nabídku. Pokud se se zákazníkem dohodneme, podepíšeme smlouvu, pak předáme klukům plán a samotnou stavbu už udělají většinou sami. Já tam dnes z 95 % nejsem, pouze pokud se něco děje, zajedu to zkontrolovat. Kluci jsou totiž technicky i řemeslně zdat-





Tomáš Jíra

ní, jsou se mnou řadu let, vím, že svoji práci dělají dobře, a velmi si toho cením.

Tipoval bych, že za rok můžeme dělat přibližně sto staveb. Nabídek zpracujeme třeba dvakrát tolik, některé akce jsou však rychlé a jindy to lidé řeší hodně dopředu, takže se k nim vrátíme neznědka i po letech.

**Jste členem Cechu kamnářů České republiky. Co si o Cechu myslíte? Je pro Vás výhodné být členem? Kam byste chtěl, aby Cech směřoval, a na co by se měl podle Vás zaměřit?**

Já si myslím, že je důležité, aby kamnářská profese byla nějakým způsobem spojená. Abychom hlavně teď, kvůli přitvrzující legislativě, byli sjednocení. Samozřejmě jsou věci, které bychom dělali jinak, ale není to jednoduché. Spojit lidi a vyhovět všem nejde nikdy. Já vnímám Cech jako přínos pro všechny.

V tuto chvíli je podle mě hlavně důležité propagovat kamnářské řemeslo jako takové a legislativně obstát v tlacích různých organizací, kdy z důvodu snižování emisních hodnot jsou tendence zakázat vytápění

pevnými palivy vůbec. Posílit povědomí mezi lidmi o tom, že v kamnech se dá topit dobře a špatně, a neházet všechny do jednoho pytle. Připomínat, že dřevo je v naší republice stále nejdostupnější lokální obnovitelný zdroj tepla.

**Kromě toho, že jste během dvaceti let vybudoval svou kamnářskou firmu, vymyslel jste také vlastní systém pro stavbu topenišť. Přibližte nám trochu víc, co vlastně je RoVe.**

Je to takové kamnářské lego. Jedná se o ucelený systém šamotových a žárobetonových tvarovek pro stavbu topenišť a tahů. Topeniště i tahy je možné modulově zvětšovat či zmenšovat podle toho, jaký potřebuji výkon a jaký prostor máme na stavbě k dispozici. Vnější šamotová vyzdívka topeniště je nosná, lze na ni stavět těžké tahy a přitom je možné vnitřní žárobetonovou vystýlku v případě potřeby snadno vyměnit.

Často se setkáváme s tím, že u zákazníků, kteří plánují topit častěji, ne pouze pro „atmosféru“, není krbová vložka ideální řešení. Krb mívá velký výkon,



Akumulační sálavá kamna RoVe s rohovými prosklenými dvířky

má tendenci místnosti přetápět a vyžaduje častější obsluhu. Proto se snažíme našim zákazníkům nabídnout variantu s krbovou vložkou i s kamny, často při zachování stejného designu obestavby. Kamna jsou samozřejmě dražší, ale po vysvětlení jejich výhod se nám řadu zákazníků podaří přesvědčit. Připravili jsme brožuru s vysvětlením principů vytápění, kterou zákazníkům posíláme a nově jsme ji umístili i na náš web.

Naše zkušenost a zpětná vazba od zákazníků je taková, že v kamnech si zvyknou topit – stává se z toho pro ně každodenní rituál a pak se celé léto těší na sezónu a první zatopení.

**Jak jste na tuto myšlenku, vytvořit vlastní stavební systém, přišel? V čem jsou hlavní výhody RoVe?**

Nad vlastním systémem tahových topenišť jsem začal přemýšlet přibližně před deseti lety, kdy mě oslovila akumulace kamna namísto běžných krbových vložek. V té době už nějaké prefabrikované systémy existovaly, řadu jsem jich vyzkoušel a postavil, ale žádný jsem si neoblíbil, na každém mi něco vadilo. Zkusil jsem tedy navrhnout vlastní systém,

postupně jsme ho vyladili, našli výrobce, objednali formy a začali vyrábět.

Mezi největší výhody RoVe patří určitě rozměrová flexibilita. Je možné stavět topeniště s různou šířkou podle zvolených dvířek a různou hloubkou i výškou podle potřebného výkonu. Zatím jsme nenašli dvířka, na která by RoVe nešlo naladit. Další výhodou je jednoznačně rychlá stavba z prefabrikovaných dílů. Kamnářům dodáváme jednotlivé tvarovky nebo je možné po dohodě dodat na sucho sestavené naforťované topeniště.

Dalšími prvky našeho systému jsou šamotové tvarovky pro tahy s tahem tříkomorovým a dvoukomorovým, které je možné kombinovat. Vodorovné prostupy mezi tahy se v tvarovkách jednoduše vyřešou. Ideální jsou pro sloupová kamna, kdy je možné postavit je přímo na naše topeniště.

Pro RoVe máme také samostatný web, kde jsou všechny důležité informace a vlastnosti systému na jednom místě.

**A co znamená název RoVe?**

Když jsme systém vymýšleli, narodil se mi po dceři první syn. Název RoVe je spojení začátků jejich jmen.





**Želetavská  
kamna**

**... život není  
černobílý...**

I kachlová kamna mohou mít  
moderní vzhled.  
Barvy jsou prostě v módě.  
Chce to jen odvahu a tu my máme.

Podniková prodejna | Pražská 168, 675 26 Želetava  
| Tel.: +420 731 375 992, +420 731 191 997

[www.zeletavska-kamna.cz](http://www.zeletavska-kamna.cz)



[www.laubekrby.cz](http://www.laubekrby.cz)



- 1) Akumulační sálavá kamna RoVe s teplovodním výměníkem
- 2) Akumulační sálavá kamna RoVe s troubou na pečení a keramickou pecí na chleba
- 3) Akumulační sálavá kamna RoVe s kachlovou lavicí
- 4) Akumulační tvarovky RoVe

Od té doby máme ještě druhého syna, ale po něm budu muset pojmenovat zase něco jiného.

**Když už jsme u toho, máte v hlavě ještě nějaké další nápady?**

Něco v hlavě mám, ale už se trochu krotím. Teď nejčerstvěji jsme vymysleli novou tvarovku, keramický rošt do sporáku, ale to je ve spolupráci s další firmou. Teď bude možné vynechat ocelový rošt a celé topeniště bude jednotné ze žárobetonu.

**Odlehčující otázka na závěr – co děláte ve volném čase, když nepracujete?**

Jelikož mám tři malé děti, tak většinou jezdím

na chalupu s rodinou. Když je počasí, tak rádi lyžujeme. Kdysi jsem také létal na padáku, v té době jsem měl hodně rád adrenalin, ale se začátkem podnikání jsem zjistil, že si ho dostatečně vyplavuji v práci. Navíc jsem párkrát skončil ve stromech a řekl jsem si, že až si někdy udělám kurz, tak se k tomu vrátím. Dal jsem tomu 20 let a loni na jaře jsem si kurz konečně udělal, koupil jsem si padák, takže jsem teď plně vybavený a těším se na jaro, až začnu létat. Na práci už dávno nejsem sám, takže zbývá trocha času. Mimo to, když člověk létá častěji a víc o tom ví, přestává to být adrenalinový zážitek, ale spíš relaxace. Člověk má seshora hezký rozhled a cítí ohromnou pohodu.



# JSME TU PRO VÁS!

AŽ JSTE ČI NEJSTE  
KAMNÁŘEM!

**PODPORUJEME A PROPAGUJEME  
KAMNÁŘSKÉ ŘEMESLO**

**POSKYTUJEME KOMPLEXNÍ  
INFORMACE Z OBLASTI KAMNÁŘINY**

**NAVRHUJEME LEGISLATIVNÍ NORMY  
A ZÁKONY PRO PRÁCI KAMNÁŘŮ**

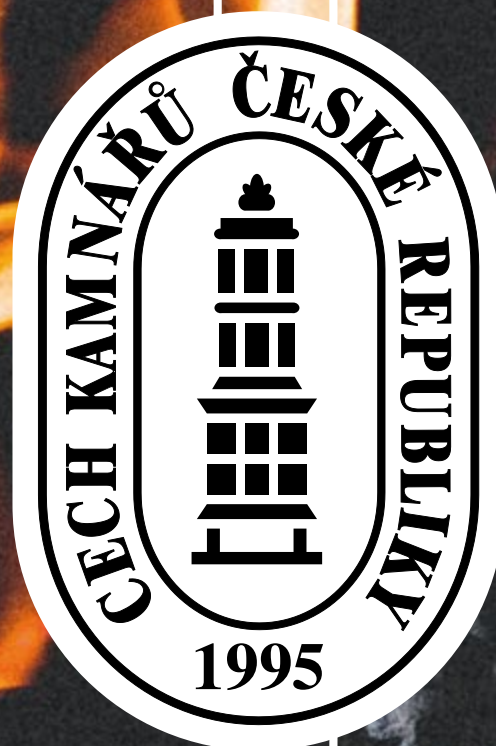
**NABÍZÍME PROFESNÍ VZDĚLÁVÁNÍ  
A ŠKOLENÍ**

**AKTUÁLNĚ PŘIPRAVUJEME ŠKOLENÍ**

**Problematika dimenzování krbů v nízkoenergetických stavbách**

**Konstrukce sporáků s individuálně stavěnými roštovými i bezroštovými topeništi**

**VÍCE NA [WWW.CECKAMNARU.CZ](http://WWW.CECKAMNARU.CZ)**





# Barva první: zelená

**Text** | Růžena Srbová  
**Foto** | archiv redakce

**K**dyž jsem svou kamarádku Soňu viděla přicházet ulicí, věděla jsem hned, že je nějaký problém. A taky že jo. „Ty, ten mě tak naštval, já se s ním snad rozvedu!“ halekala na sto metrů a mávala kolem sebe rukama. Z nedaleké křižovatky se ozývalo hlasité troubení aut. V duchu jsem zrušila svůj plánovaný dopolední program a nasadila účastný výraz číslo tři. „Co se stalo, Soni?“ „Hele, šest let jsem čekala a přemlouvala ho, aby mi pořídil pořádný kachláky do pokoje, abych každý zimní večer nemusela sedět zabalená do deky v ponožkách. Dokonce jsem spočítala, že na elektrickým topení ušetří tolik, že se mu ta investice do deseti let vrátí. A to už nemluvím o tom,

že budu v teple mnohem přívětivější a míň oblečená.“ Jen jsem zamrkala. Tenhle příběh jsem znala dokonale. Soňa a Zbyňda a jejich spor o kachlová kamna. Zkusila jsem malý protiútok: „Vždyť jsi mi tuhle říkala, že jste se konečně domluvili a že...“ Nenechala mě domluvit. „Taky, že jo. Domluvili jsme se. Bože, jak já byla šťastná. Dokonce jsem přistoupila i na to, že ty kachle budou zelený, protože ho prej zelená uklidňuje a při životě se mnou to bude potřebovat, sprosták.“ „Tak co teda vyšiluješ?“ zkusila jsem oponovat, ale Soňa byla rozjetá jak parní vlak. „Sehnala jsem kamnáře, který by to postavil, domluvila cenu, která nás nezruinuje a dneska ráno jsem ho dotáhla do kamnářství, aby-



Hluboký šnek, glazura MX103 světlá olivová, K&K kamnářství Bechyně





Foto a realizace Roman Hanuš, glazura zelená lesněnka, K&K kamnářství Bechyně

*chom si vybrali barvu kachlů,“ pokračovala ve své litanii. „Položili před nás vzorky, těch zelených tam bylo snad deset. Zbyňďa dělal, jako že se ho to snad ani netýká, a prej když chci kamna, ať si vyberu sama. Tak jsem si vybrala. Jasně že ne žádné brčál, ale takovou příjemnou tlumenou zelenou. Trochu mechu, trochu jehličí. A víš, co mi tam ten vůl přede všema řekl? Že jsem barvoslepá, protože jsem si vybrala hnědou!“*

Úplně jsem tu scénu viděla. A trošku mi těch kamnářů bylo líto. Ale z vlastní zkušenosti vím, že už jsou na to celkem zvyklí. „No a jak to dopadlo?“ ptám se. „Jak? Nijak! Nakonec jsem ho vyvlekla ven, protože bych ho tam musela zabít. Sedli jsme do auta, řídit jsem musela já, protože on měl ještě zbytkáč ze včerejška. A hádali jsme se dál. On teda jen tak mumlal, ale já na něj řvala, dyk mě znáš. A jak tak na něj řvu, tak jsem si nevšimla, že na křižovatce padla červená, a jela dál“. Trochu se

mi při té představě zatmělo před očima. Asi to na mně bylo vidět, protože mě Soňa hned uklidnila. „No nic se nestalo, dupla jsem na brzdy a zastavila uprostřed křižovatky. A víš, co mi ten blbec řekl? Ať na něj nervu, že zcela očividně barvoslepá jsem, když nerozeznám zelenou od červený, a proto si vybírám hnědou!“ Abych to zkrátila. Soňu jsem účastně objala. Byla jsem ráda, že se nic nestalo. V dálce už nikdo netroubil. Zbyňďa to asi správně vyhodnotil a poté, co Soňa opustila vozidlo, zbytkáč nezbytkáč, ujal se řízení a odjel v klidu domů. My jsme to probraly u kávy. Postupně jsem Soňu uklidnila, takže se ke kamnáři vrátila, vybrala si barvu svého srdce a v těchto okamžicích nejspíš sedí v pokoji vytopeném na příjemnou teplotu, vyklidněná zelenou barvou, v nezbedné košilce a čeká, až se Zbyňďa vrátí domů. Mají prostě ideální vztah od té doby, co si pořídili kachlová kamna.



- Spolu s hnědou je v zelené škále glazur K&K POKER Bechyně nejčastější lahвовá glazura. Je transparentní s viditelným haarrissem a jedná se o nejčastější barvu renesančních kamen u nás. Nejraději ji mají chalupáři a myslivci, ale už se jako kontrast začíná objevovat i v moderních interiérech.
- Zelená zabírá téměř čtvrtinu z nabízených odstínů.



- 1) Římsa Fenestra, kachle se stěkavým efektem, glazura zelený olivín K&K Kamnářství Bechyně
- 2) Kachlový sporák od Kamnářství Pohoda v glazuře MX95 lahvově zelená
- 3) Formované hrušky, Pavel Mlázovský
- 4) Zelená kachlová kamna od Romana Hanuše, římsa Flora, kachel Rustikal v glazuře zelený olivín
- 5) Topení v horské chalupě od Zdeňka Volecha, glazura světlá olivová

protější strana  
Kachlový sporák v Krkonoších,  
realizace Zdeněk Volech





# Prvním dekorem byla stopa po prstech

**Text** | Jitka Pokorná  
**Foto** | archiv redakce

Hlína je jeden z materiálů, které člověk zpracovává již od pradávna. Její tvárnost, plasticita a poddajnost mu umožňovala vytvářet nádoby, předměty denní potřeby, ale i ozdoby a šperky. Ty, když prošly ohněm, zachovávaly si tvar, který jim vtiskly lidské ruce. I když se vytvářely věci, které měly ryze praktický účel, nezapomínalo se na to, aby tyto předměty měly i svoji estetickou úroveň. Ne jinak to bylo při výrobě keramických kachlů a většina těchto dekoračních technik se při zdobení používá dodnes.

**D**ekorační techniky v keramice lze rozdělit do dvou skupin. Na techniky plastické a na techniky malířské. Velmi často se však obě techniky kombinují. My se v tomto článku zaměříme na první skupinu, a to na techniky plastické. Na malířské techniky zdobení se zaměříme v letním vydání.

Pravděpodobně prvním dekorem, který se na kachlích v českých zemích začal objevovat již v době gotiky u nádobkových kachlů, byla spirála. Protože byly v té době velmi často kachle vytáčeny na hrnčířském kruhu, vznikla tato spirála jako otisk prstů při samotném výrobním procesu. Tento vzor se stal natolik populární, že ho většina českých výrobců vyrábí i dnes pod výstižným názvem šnek, přestože již k výrobě vytáčení na kruhu - až na malé výjimky - nepoužívají.

Dalším typem kachle v době gotiky byl kachel komorový nebo také reliéfní, kde se již k praktické stránce kamen cíleně přidává i estetická funkce. Čelní stěna komorového kachle byla zdobena plastickým dekorem s heraldickým, náboženským, mytologickým,

alegorickým, zoomorfním motivem, ale časté byly i rostlinné a žánrové motivy. K vytvoření reliéfního profilu se používaly negativní formy, tzv. kadluby. Jako předloha byl často negativ vyřezán ze dřeva, z něho byl pak otisknut keramický pozitiv, který sloužil jako model pro vytvoření formy. Pro snazší vyjmutí kachle z forem se forma často zaprašovala. Formy byly poměrně drahou součástí vybavení hrnčířské dílny, velmi často se dědily z generace na generaci. Na předlohách pro kachle pracovali často zruční řezbáři a i ti využívali jako předlohy díla významných malířů. S těmito předlohami se dříve hojně obchodovalo.

Některé hlubší reliéfy byly modelovány z volné ruky a následně na kachel vlepeny. Častá byla i metoda, že na dekor byla použita forma, a tento dekor se pak za syrova přilepil na formovaný kachel. Tuto metodu například používal pan Lenner, velmi známý kamnář a výrobce kachlů. Tyto dekory jistil použitím tenkého drátku. Jeho kamna, zvaná též Lennerky dosáhly velkého věhlasu.

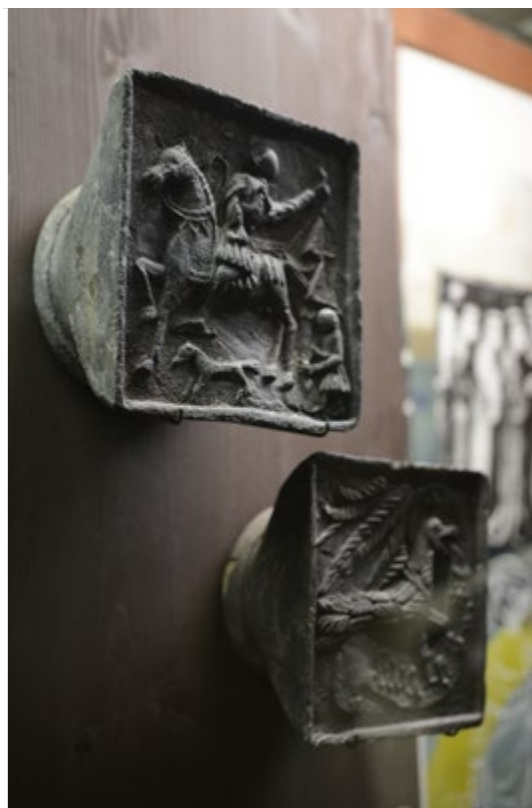
Méně častým způsobem dekorování kachlů bylo pak razítkování nebo rytí v syrovém stavu.



- 1) Reliéfni komorový kachel v Husitském muzeu v Táboře
- 2) Kdo ví, jak to s tím prvním dekorem vlastně bylo :)
- 3) a 4) Nádobkové kachle - Husitské muzeum Tábor

na další straně:

- 1) Lennerky na zámku Bechyně
- 2) Detail dekoru populárních Lennerek
- 3) Větrací kachel Rustikal
- 4) Realizace kachlových kamen v šumavské hospodě od Jana Janouška





V současnosti je pro výrobu forem nejčastěji používána sádra, která má kvůli své vysoké pórovitosti velikou schopnost z keramického těsta nebo licí suspenze odstát vodu, a vytvořit tak v poměrně krátké době tzv. kožený střepek s otiskem reliéfního dekoru. Pro předlohy se velmi často sahá do historie nebo se dekor vytvoří na přání zákazníka, ale časté je i zapojení umělců, kteří s výrobcí spolupracují.

V době gotiky vznikl další způsob zdobení kachlů, a tím je prořezávání čelní stěny. I zde měl prořez spíše praktický význam. Otvory v prořezaném kachli docházelo k rychlejšímu proudění tepla z komorového kachle. Prořezávané kachle se také často používaly u sloupových nebo také tahových kamen. Kachel tvořil jakousi keramickou mřížku a byl použit všude tam, kde v konstrukci kamen nemohlo docházet

k proudění spalin, tedy jen k proudění teplého vzduchu. Dnes se takovým kachlům říká nejčastěji větrací a jsou hojně využívány u kachlových obestaveb krbových vložek. Otvory jsou vytvářeny buď z volné ruky vyřezáním v koženém stavu a nebo častěji jsou již otvory připravené ve formě.

Jak vidno, způsobů, jak i ryze praktickou věc, jako jsou kachlová kamna, ozdobit existuje celá řada. A to jsme ještě nevzali štětec do ruky a nezačali malovat. O tom ale až v příštím dílu.







# Barva druhá: modrá

**Text** | Růžena Srbová  
**Foto** | archiv redakce

**N**emyslete, trápení s výběrem barev glazury mohou mít i doma u kamnářů. Jako třeba v okamžiku, kdy se náš kamarád kamnář rozhodl, že doma postaví nový sporák. Všechno si vymyslel do posledního detailu a nakonec zbyla poslední nezodpovězená otázka. Čím celou stavbu obalit, tedy jaké kachle a glazuru vybrat, aby byla spokojená i jeho žena Bára. Na typu kachlů se shodli rychle, zbývala jen barva. Žádný problém. V Bechyni mají vzorník s osmdesáti odstíny, tak vzhůru do toho. Bára chtěla kamna modrá, protože má modrou ráda a modrá jí prostě sluší. Rozložili vzorník. 80 odstínů, z toho 14 modrých, vyber si Báro! Ale ouha. Jedna byla moc tmavá, další příliš do šeda, ta jasná byla příliš jasná. Pak došlo na nejhorší. Bára přinesla z kuchyně svou oblíbenou modrou misku z IKEA: „*Tuhle modrou chci!*“ „*Ale ta v tom vzorníku není,*“ pronesl po chvíli porovnávání temným hlasem muž. „*Není tam aspoň nějaká, která by se tomu blížila?*“ zkoušel opatrně. „*Tak vidíš sám, že není. Ta miska je krásně modrá. Ani tmavá, ani světlá, trochu průsvitná, jako když vezmeš modrou vodovku a začneš na papíře malovat letní oblohu,*“ zasnila se Bára. „*No ale taková barva v tom vzorníku prostě není!*“ „*Ale já si myslím, že by ji tam měli mít, vždyť je ze všech modrých nejkrásnější,*“ upřela své pomněnkové oči Bára na manžela. Ted' je na řadě malé intermezzo, které my ženy důvěrně známe. Manžel prudce vstal, chvíli vypadal, jako že chce něco říct, pak přerývaně dýchal a nakonec vyběhl na dvůr. Následujících šest hodin se ze dvora ozývaly rány. Štípal dřevo, chodil po dvoře a pak zase štípal. Proč ne. Kamnáři často tvrdí, že máme mít doma dostatečnou zásobu proschlého dřeva na tři roky topení. Tak tady už ji mají. Když se





z toho všeho vyštípal, vrátil se do kuchyně se slovy: „Tak co?“ Jako kdyby se domníval, že za ty hodiny jeho štípání se změní barvy buď ve vzorníku, nebo v misce. Nezměnily. Ale Bára měla mezitím nápad: „Co kdybys vzal tu misku do Bechyně, jestli by nám podle ní nenamíchali glazuru...“ „To jako chceš říct, že mám sednout do auta, jet přes půl republiky, zazvonit u nich na dílně, ukázat misku a říct jim, aby mi to namíchali? Vždyť si budou myslet, že jsem se úplně zbláznil!“ „Tak mohl bys tu misku poslat poštou...“ špitla Bára. Co byste řekli? Zvedl telefon, zavolal a druhý den

vyrazil na výlet. A měl štěstí. Nebo ho snad měla spíš Bára? Každopádně i na druhém konci republiky mají kamnáři manželky. A i pro ně je míchání těch pravých odstínů výzvou. Pár dní chemických experimentů, zkušební přežahy a nová glazura s názvem modrá vodovka byla na světě. Dlužno říct, že to, co zpočátku vypadalo jen jako přátelská služba jedné kamnářské manželky druhé, je dnes jedna z nejoblíbenějších modrých glazur ve výrobě. A přitom taková blbost - miska z IKEA. Ale byla bych nerada, kdybyste to brali jako návod. To teda fakt ne. Na to zapomeňte!



- Tmavě modrá barva se na kachlích začíná objevovat již v renesanci. V době baroka modré dekorování na bílém základu. Velmi oblíbená barva u mužů. Modré kobaltové barvítka známe i z pravého cibuláku.
- Velmi častá světle modrá barva s hranou v slonové kosti na kachlových sporácích v jižních Čechách, ale i jinde, v minulém století. U nás teď velmi oblíbená glazura modrá vodovka.



na předchozí straně:

- 1) Kachlový sporák s římsou Flora, kamnář Jiří Josíčko, v glazuře MX94
- 2) Sloupová kamna s HKD 6.1, Roman Hanuš, glazura tmavý petrolej
- 3) Kobaltově modrý sporák, Miro Jauernig
- 4) Modrá vodovková kamna, Želetava
- 5) Madonka, Pavel Mlázovský

na této straně:

- 1) Kobaltově modrá krbová kamna z Želetavy
- 2) Sporák Pertinger s ručně dekorovanými kachli
- 3) Tradiční modrobílý sporák Bella, Kamnářství Bechyně
- 4) Kamna Christineberg
- 5) Martin Pecina a jeho kachlový sporák a úplně první realizace odstínu glazury modrá vodovka, římsa Flora bez zdobení







# Jak lesní muž z království Danar vlastní kamna postavil aneb doma to nezkoušejte

**Text** | Julie Hrabánková  
**Foto** | archiv redakce a Aleš Nový



Když se k nám doneslo, že si jeden odvážný muž, kamnařinou do té doby netknutý, sám postavil svá vlastní kamna, která už druhou zimu stojí, topí a vypadají k světu, neváhali jsme ani minutu a museli to vidět na vlastní oči. Ty nám pak málem vypadly z důlků, když jsme kromě kamen spatřili i jejich majitele a stavitele. Aleš Nový má jen jednu ruku, a přesto kamna postavil zcela sám. A tak jsme chtěli celý příběh, jeho, jak sám říká, „*one man show, one hand show*“, slyšet od začátku až do konce.



Češi jsou všeobecně známí jako velcí kutilové a vynálezci všech možných „rovnáků na ohej-báky“. Kamnařina je ale vysoce specializovaná a odborná činnost, která vyžaduje hluboké znalosti klasického řemesla, technologií, postupů, materiálů i stavařiny. Žádný laik nepostaví kamna sám, aniž by přitom nenadělal spoustu chyb a do pár měsíců se mu nezřítila. Ani pan Nový jednoho dne nevstal z gauče od pořadu pro kutily a nepustil se do stavby kamen podle vlastních představ. To ani náhodou. Proto právě on je pro snad jedinou výjimkou „kamnáře amatéra“, kterou si umíme představit.



ní láska, ale zajímají ho i všechna ostatní řemesla. „Všechna řemesla spolu vzájemně souvisejí, navazují na sebe, doplňují se. Není třeba vyhraněnost, důležitější jsou principy a je samozřejmě potřeba rozumět i přírodě, protože ta poskytuje surovinu, se kterou dál pracujete,“ vysvětluje svůj přístup pan Nový. U řemesla ho nezajímá jen výsledný produkt, ale i cesta, původní postupy, suroviny, jde skutečně až na dřev. S tímto pohledem přistoupil i ke stavbě kamen. A proto může být unikátní výjimkou.

### Jednoruký mezi kamnáři králem

Nejsme moc daleko od Prahy, přesto byste v téhle malé vesničce mobilní signál pohledali. „Jsme

Abyste však pochopili proč, musíme příběh pana Nového vyprávět od začátku. Už od malička jako kluk z vesnice velmi tíhnul k přírodě, a tak vystudoval i lesnickou školu. Po škole se stal geodetem, ale v práci zeměměřiče moc zalíbení nenašel. Stále hledal cestu k přírodě a našel ji v tradičních řemeslech, kterým postupně zcela propadl. To, co začalo hrou na středověk při pořádání dětských táborů, se postupem času přetvořilo v životní filosofii. Dnes Aleše živí prezentace řemesel, ucelený systém převozných domků, se kterými objíždí akce po celé republice. Jeho specializací je bednářství, dřevo je jeho život-



na vesnici a ten oheň v kamnech je vlastně to nejpřirozenější,“ otevírá vyprávění o stavbě kamen pan Nový. Měl poměrně jasnou představu, jak by kamna měla vypadat, a vytvořil si i jejich reálný 3D model. Díky přátelství s Lubošem Bervidou z Želetavských kamen získal také jedinečnou možnost nahlédnout do výroby a odkrýt roušku filosofie topení v kamnech. Navíc v něm měl i odborného poradce a skvělého dodavatele. „Nedokážu si představit, že to začne stavět úplný laik, který o tom nic neví,“ přiznává pan Nový a dodává, že bez Želetavských by se do stavby pustit nemohl.

Volba celého topného řešení padla na teplovodní systém s vložkou, kterou pořídil právě od pana Bervidy.



Festival historických řemesel a technologií na hradě Šelmberk

Ačkoliv jde o snazší variantu při stavbě kamen, i tak následoval ještě pořádný kus poctivé kamnařiny. Volba vhodných materiálů, lepení, izolace. Všechno navíc vymyslel tak, aby bylo možné kamna v případě havárie snadno opravit. A naše šéfová stále nemohla uvěřit: „*To je mi záhadou. Normálně to staví zkušený kamnář, a ještě má pomocníka, takže čtyři ruce – tady to byla jenom jedna*“. A tím náš údiv zdaleka nekončil. „*Přiznám se, že nejvíc jsem se bál při řezání kachlí. Dělal jsem to poprvé v životě a neměl jsem žádné navíc. Neměl jsem ani vodou chlazenou pilu,*“ dorazil nás pan Nový. Důkazem úspěchu budiž samotná kamna stojící v rohu velké místnosti bez jediného rozštíplého kachle.

Pak už nás zajímá jediné – udělal by něco jinak? „*Ne, možná bych nahoře na kamnech trávil víc času, mockrát jsem tam popravdě nebyl,*“ směje se a my víme, že musí být na své dílo pyšný.

### Moudrost našich předků pro další generace

Svou vášeň k lidovým řemeslům si však pan Nový nechce nechat jen pro sebe. Proto se rozhodl jít cestou vzdělávání a podílel se na vytvoření ucelené metodiky k výuce pro seznámení veřejnosti s řemesly a historickými postupy výroby. S tímto cílem vzniklo také sdružení Danar, které se usídlilo v pronajatém objektu poblíž zříceniny hradu Šelmberk.

Tematické dětské tábory se postupně přetvořily do celé řady workshopů, přednášek, festivalů a pobytů pro školy i veřejnost. V království Danar získali děti i dospělí možnost stát se skutečnou součástí světa před několika sty lety, včetně dobového oblečení, vybavení nebo jídla. Nad vším stála myšlenka šířit moudrost našich předků skrze další generace. Objevovat a pronikat hluboko do historie a původu klasických řemesel od kovářství a bednářství přes hrnčířství až po bylinkářství.

Ani ušlechtilost myšlenky a zánícenost členů sdružení, ani opravdovost a skutečná odbornost nicméně nedokázala zvrátit ekonomickou nevýhodnost celého projektu, který je z toho důvodu nyní pozastaven. Jednu z překážek tvoří i limity prostoru pronajaté budovy a jejího okolí: „*Všechno stojí a padá s prostorem. Šelmberk není náš, nemáme tam nic jisté, a proto do něj nemůžeme ani nechceme příliš investovat,*“ komentuje situaci pan Nový. Svě vize se však vůbec nevzdává. Metodika pro výuku je hotová, členové sdružení jsou připraveni, zájem by byl. „*Mám velkou ideu areálu Nový Danar. Tam by mohl člověk zapomenout na okolní svět a skutečně se kompletně přenést do historie.*“

A jak se dívá na potenciál celého projektu a co si od něj slibuje? „*I když se nám to v rámci rodin podaří otisknout do vlastních dětí, tak to pořád považuji za úspěch. Díky tomu mohou objevit velké poučení.*“





**KRBY PELANT**

U Stadionu 1190, 434 01 Most

+420 602 347 979 | [info@krbypelant.cz](mailto:info@krbypelant.cz)

[www.krbypelant.cz](http://www.krbypelant.cz)

**Promat**

## Vysokoteplotní materiály pro vás Horké chvíle s chladnou hlavou

Jsme tu pro vás!

Promat s.r.o. | V.P. Čkalova 22 | 160 00 Praha 6

T: +420 224 390 811 | [www.promatpraha.cz](http://www.promatpraha.cz)

Materiály pro KRBY A KAMNA

**etex** industry

# Jarní menu à la Michel Montignac

**Text** | Marta Jastrebnická  
**Foto** | archiv redakce

**S**vařením je to jako s láskou. Už se o něm řeklo všechno, a stejně toho ještě pořád hodně zůstává. O Michelu Montignacovi už jste asi někdy slyšeli a možná máte doma některou z jeho skvělých kuchařských knih. Někteří z vás jeho metodu už vyzkoušeli a ti šťastnější si jeho rady vzali k srdci, které se jim zpravidla odměnilo svým zdravím. Nejen to, pokud přistoupíte na Montignacovu filosofii, tak nejenže po těch dobrých jídlech nebudete přibírat na váze, ale dokonce zhubnete.

Montignacovy stravovací metody pomohly bezpočtu lidí po celém světě nejen rychle a na trvalo zhubnout, ale také snížit hladinu cholesterolu a zmenšit riziko vzniku kardiovaskulárních chorob a cukrovky druhého typu.

Ano, bude to chtít nějaké změny v životním stylu. Netýká se těch, kteří mají trochu podváhu, kromě zeleniny všeho druhu jí většinou jen jogurt a hořkou čokoládu s vysokým obsahem kakaa, k telecí pečení na olivách si dají dobré víno a pečivo mají pouze a výhradně na čištění rukou. Takoví lidé tedy cokoli o Montignacově metodě opravdu číst nepotřebují, neboť se již dávno stala přirozenou součástí jejich života.

Možná se vám nebude líbit, že v jeho receptech nenajdete žádnou bílou mouku, nebo dokonce cukr. Přesto jsou jeho dezerty vynikající. A možná vás naopak potěší a trochu překvapí jeho obliba husího sádla, které propaguje stejně jako olivový olej, a ví proč.

My se tedy přiznáme, že Montignacovu filozofii a gastronomii obdivujeme, jen jsme jí k naší škodě ještě úplně nepodlehli a zatím u nás často vyhrává naše česká kuchyně. Ale nevzdáváme se!

Pro jarní gastrokoutek jsme vybrali několik z našich nejoblíbenějších provensálských receptů, které už se staly součástí naší české kuchyně :-)

Zdroj: Recepty a menu Michela Montignaca – Provensálské recepty/ Vyd. PRAGMA, 2006







## PLACKA ZE ZAPÉKANÉ CIBULE (PRO 4 OSOBY) JAKO PŘEDKRM

**Ingredience:** 8 cibulí, 400g strouhaného ementálu, 8 plátků anglické slaniny, olivový olej, pepř

Cibuli oloupeme a nakrájíme na tenké plátky. Ve velké pánvi usmažíme na mírném ohni cibuli na olivovém oleji. Za častého míchání necháme dusit dozlatova. Opepříme. Vysypeme na savý papír, a tak zbavíme oleje. Čtyři hlubší ohnivzdorné misky nebo talíře vysteleme cibulí, na kterou vysypeme vždy 100g sýra. Na každou porci klademe dva plátky anglické slaniny. Vložíme na 10 minut do rozpálené trouby. Vyjmem ve chvíli, kdy je vidět, že se směs zapekla. Podáváme.







## PAMPELIŠKOVÁ POLÉVKA (PRO 4 OSOBY)

**Ingredience:** 300 g pampelišek, 3 vodnice, 2 cibule, 6 stroužků česneku, 1 polévková lžíce husího sádla, 2 polévkové lžíce olivového oleje, sůl, pepř

Pampelišky důkladně umyjeme. Česnek a cibuli nakrájíme na tenké plátky. Vložíme je do hrnce s olivovým olejem a podusíme na mírném ohni. Přidáme 750 ml vody, pampelišky a vodnice nakrájené na velké kostky. Osolíme, opepříme a necháme na mírném ohni vařit 20 minut. Vše rozmixujeme s husím sádlem. Dochutíme a před podáváním ještě 5 minut ohřejeme.











## VEPŘOVÁ PANENKA NA KARI (PRO 4 OSOBY)

**Ingredience:** 1,8 kg vepřové panenky, 4 stroužky česneku, 3 polévkové lžíce husího sádla, 200 ml smetany na šlehání, kari, sůl, pepř

Ostrým nožem do hloubky nakrojíme maso na čtyřech různých místech a vložíme do něj stroužek česneku. V misce si připravíme marinádu z tekutého husího sádla (roztopí se při teplotě 35 °C). Oso-  
líme, opepříme a přidáme jednu polévkovou lžici kari. Pořádně promícháme. Marinádu vmasírujeme  
do masa tak, aby pronikla co nejvíc do hloubky. Maso vložíme do pekáče, přilijeme zbytek marinády  
a podlijeme ještě malou skleničkou vody. Pečeme hodinu a čtvrt na 220 °C. Maso vyjmeme, ochladí-  
me pekáč smetanou a takto vzniklou omáčku podáváme v omáčniku.







### MERUŇKOVÝ PUDINK S POLEVOU (PRO 4 OSOBY)

**Ingredience:** 750 g meruněk, 5 plátků želatiny (nebo odpovídající množství agaru), 250 ml plnotučného mléka, 100 g fruktózy, 200 ml smetany na šlehání, 50 ml koňaku

Meruňky rozpůlíme a vyjmepe pecky. Půlky meruněk rozložíme do parní lázně a vaříme 10 minut. Odložíme stranou, aby vystydlly.

Uvaříme mléko a necháme je 10 minut stydnout. Plátky želatiny namočíme do studené vody, necháme okapat a zalijeme mlékem. Dobře promícháme a necháme 15 minut odpočinout.

Ušleháme šlehačku smíchanou s 50 g fruktózy. Šlehačku přidáme do mléka a přilijeme koňak. Opatrně šleháme metličkou až do chvíle, dokud nám nevznikne jemný celistvý krém. Polovinu meruněk nakrájíme na kostky a promícháme s krémem jemně šlehačem.

Směs nalijeme do malých kroužků (průměr 8 cm) nebo do formiček a dáme na 6 hodin do ledničky zatuhnout.

Připravíme polevu:

Druhou polovinu meruněk rozmixujeme s 50 g fruktózy. Odložíme do chladu. Pudinky vyjmepe z forem, položíme na talířky a polijeme polevou.







**SCHIEDEL**

## Schiedel SIRIUS

Designová kamna s odvodem spalín a přívodem spalovacího vzduchu komínovým systémem Perimeter Smooth Air.

[www.schiedel.cz](http://www.schiedel.cz)

A **stañdard** INDUSTRIES COMPANY



**RADEK PETERKA KAMNÁŘSTVÍ**

K Sinoru 251/9, 301 00 Plzeň 10 - Lhota

[radekpeterka@volny.cz](mailto:radekpeterka@volny.cz) | +420 605 355 327 | [www.krby-peterka.com](http://www.krby-peterka.com)

# Barva třetí: bílá

**Text** | Růžena Srbová  
**Foto** | archiv redakce

**Z**ima toho roku byla i na Vysočinu nezvykle dlouhá. Ještě duben se zahaloval do mlhy, foukal studený vítr a na Prvního máje dokonce poletoval sníh. Mája se každé ráno probouzela ve svém domku na kraji města do zimy. I toho rána se zachumlala pořádně do peřiny a ještě na chvíli upadla do zimomřivého spánku, ve kterém ji přepadaly živé sny.

Starý kotel na uhlí zlobil už pár let. A i když chodila přiložit ještě před půlnocí, stejně byl nad ránem vyhaslý a radiátory studené. Dům zdědila po rodičích, prožila v něm dětství se svou starší sestrou, ale nemohla si vzpomenout, že by v něm byla kdy taková zima. „*Nediv se, táta půlku života strávil v kotelně. Seděl na špalku, kouřil a přikládal. Proto taky měli s mámou tak harmonický vztah,*“ vysvětlila jí sestra Míla a dodala: „*Navíc si ještě vzpomínám, že skoro v každé místnosti stávala kamna a máma měla v kuchyni sporák.*“ No jasně, teprve teď mi to došlo. Proto ze střechy koukají ještě další dva komíny. „*Poříd' si do sednice kachláky a zima už ti nebude.*“ Míla mě sice občas v dětství mučila zavřenou v peřině, díky čemuž jsem k ní poněkud ostražitá, ale vždycky byla praktičtější než já. A tohle byl docela inspirativní nápad. „*Pepa Bezděka dole z náměstí je kamnář, tak mu řekni, ať se sem podívá, ten už bude vědět,*“ rozvíjela dál svou teorii. Kdyby jen to, zvedla telefon, chvíli v něm hledala a vzápětí volala. Po tom, jak to, že má číslo na Pepu v mobilu, jsem raději nepátrala. Moje sestra je totiž společensky velmi aktivní. Zcela očividně i dlouho poté, co v našem městečku nežije. Nicméně, zaplať Pánbůh!

Pepa se totiž zastavil hned druhý den, aby, jak sám řekl, provedl průzkum v terénu. Nejdřív vylezl na půdu a chvíli tam šramotil. Pak běhal po bytě a tůkal do zdí v rozích místností. „*Hele, komín je docela dobrý, ale budeš ho muset nechat vyvložkovat, protože takhle natvrdo by nám to žádný komíník dneska už nevzal.*“ Trochu jsem namítala, že v bytě žádná díra do komína není, ale Pepa mě uklidnil: „*Děť je tam až moc, z každé místnosti jedna, ale jsou zaslepené a přikryté malbou, to asi když se likvidovaly kamna, aby to nesmrdělo do baráku sazema. V sednici jednu otevřeme a do tý to napojíme.*“ Tak to bychom měli.

Pepa vytáhl z tašky katalog. Bylo to snad poprvé, co jsme se s Mílou shodly. Jednoduché vysoké štíhlé

kachláky tam byly jen jedny. A obě jsme na ně ukázaly prstem. Že by to šlo takhle snadno? Omyl. Nad typem kachlů už jsme se trochu utkaly, ale celkem to ještě šlo. Pak ale přišla barva. Já chtěla světlou. Když jsem si procházela vzorník glazur, padla mi nakonec do oka obyčejná bílá. Obyčejná? Prostě jednoduchá čistá bílá. A to jsem narazila. U Míly. Pepa se začínal náramně bavit. „*Ses zbláznila? Bílá! Vždyť na tom bude všechno vidět, budeš na tom pořád utírat prach a je to takový studený,*“ durdila se sestra. Ona je totiž o patnáct let starší a patří ještě ke generaci osmdesátkových chalupářů. Říká se jim „hnědáci“. Podle charakteristického odstínu barvy značky Balakryl, kterou dokázali ve vrcholné formě natřít úplně všechno. Od plotu přes dveře a okna, poličky, nábytek, květináče až po podlahu a někdy i stěny. A taky že jo. Ségra vytáhla hnědou kartu: „*Tady se podívej, ta krásně sytá hnědá, to by se sem hodilo!*“ No, já jsem tedy mladší, slabší a méně zkušená, ale tady jsem se kousla. Jestli jsem předtím trochu o bílé pochybovala, teď jsem si byla jistá a trochu jsem se zabějčila. A stal se zázrak. Zastal se mě i Pepa, který se do té doby hihňal v křesle a ládovoval se bábovkou. Povídá: „*Nebližni, Mílo, to je pravěk a sem do baráku se to nehodí. Je to strašně tmavý. Ta bílá je dobrá. Uvidíš, jak se to tady rozsvítí. Prachu se bát nemusíte, tenhle typ kamen vlastně vůbec nevíří prach a bílá se naopak nejlíp udržuje. A taky se k ní všechno hodí.*“ No mluvil mi z duše. Mílu to docela zaskočilo. Sekla po něm očima, pak se znovu zanořila nosem do vzorníku. „*Nakonec, budou to tvoje kamna a ty tady s nima budeš žít. Ale pak si nestěžuj,*“ ustoupila relativně rychle. Že by na ni měl ten Pepa takový vliv? Protože mně v životě za pravdu nedala. Anebo už stárne. Každopádně, věci se daly rychle do pohybu. Nejdřív mě Pepa trochu zasmušil cenou. Trochu hodně. „*To víš, je to materiál, spousta práce, ale garantuju ti, že tě přežijou. A hlavně, nakonec se ti vyplatí stokrát víc, než kdybys sem dala nějaké krbovky ze supermarketu.*“ Netlačil na mě, spíš vysvětloval. Používal divná slova jako akumulace, tahy, rádius, tomu jsem moc nerozuměla. Stejně už jsem byla nalomená. Co, nalomená. Já už sedávala na gauči, koukala do rohu a přivírala oči a už je tam viděla. Pak se do mě dala zima, a tak jsme si plácli. Léto bylo deštivé a na jeho konci zastavil pod okny Pepa se svou dodávkou. A začal nosit a nosit a nosit. Kdo si někdy do domu pustil





Bílý sporák od kamnáře Petra Sedláka, kachle K&K kamnářství Bechyně, římsa Vodolenka

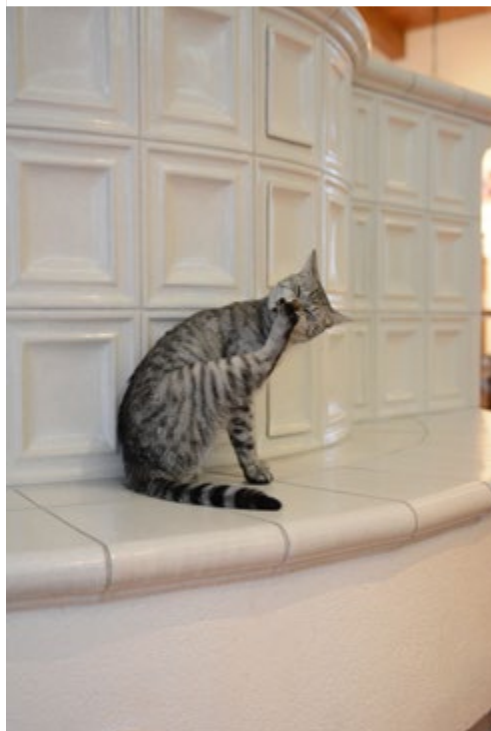
řemeslníky, asi ví, o čem mluvím. První dva dny se mi chtělo trochu plakat a zůstávala jsem raději v práci, co nejdéle to šlo. Ale když se konečně začalo stavět, všechna příkoří byla zapomenuta. Začal se zhmotňovat můj sen a najednou to šlo docela rychle. A pak už tam stála. Vysoká bílá štíhlá kamna s ozdobnou korunou. Pepa po sobě uklidil, jak nejlépe to chlap dokáže, a řekl, že se za týden zastaví a zatopíme. To bylo kruté. Na druhou stranu jsem se tak těšila naposledy jako malá o Vánocích. Už jen málo chybělo, abych si nakreslila na papír sedm obláčků a den po dni si je odškrtávala. Na kamna jsem měla zakázáno sahat, ale uklidila jsem celý pokoj, pak kuchyni a nakonec celý byt. A byl tu Ježíšek. Tedy Pepa. „*Tak jak sis to, Májo, užila?*“ tlemil se hned ve dveřích. Pak zmizel na chvíli v kůlně, štípal třísky a za chvíli přišel s košem dřeva. Otevřel dvířka a naskládal do kamen pár třísek a polínko. Pak škrtl sirkou. „*Bude to chvíli trvat. Nic se nesmí uspěchat. Nechceš zatím uvařit kafe?*“ pronesl přes

rameno a přivřel dvířka. Když jsem servírovala kávu na stůl, ozýval se z pokoje už slabý hukot a praskání dřeva. Pepa obcházel kamna, sahal na ně a pořád se culil. Opatrně přiložil a sedl si ke stolu. Pili jsme kávu a já čekala, až se pokojem začne rozlévat blahodárné teplo. Pepa se mi díval přímo do očí, což mě trochu znervózňovalo. Trochu hodně...

Mája sebou trhla. Probudila se ve studených peřinách, ve studeném pokoji. Ležela a vytřeštěně koukala do prázdného kouta proti posteli. Pak se odhodlala a vyskočila ven. Zabalila se do svetru. Přistoupila ke zdi a klepala do ní špičkami prstů. Fakt je tam dutina, znělo to na jednom místě jinak. Zvedla z nočního stolku mobil a vytočila číslo: „*Ty, Mílo, nemáš náhodou někde telefon na Pepu Bezděku? No, na toho, jak bydlí na náměstí. Toho zrzavýho. Ale ne! Ty si fakt pitomá. Nech toho. Co? Na co bych ho asi tak potřebovala. Asi mu chci zavolat. Tak máš nebo ne? Dík! Ale nic, jenom ti mě před chvílí něco napadlo...*“



- Bílá je barva nevinnosti. Na kamnech se začíná objevovat v baroku, pak hojně v rokoku se zlaceným dekorem. V době empíru jedna z nejčastějších barev na sloupových kamnech.
- Ve Skandinávii si jiná než bílá sloupová kamna moc neuměli představit a tento trend zde trvá doposud.
- Bílá barva bývá krycí a je často tvořena oxidy zinku. Často slouží jako podklad pro dekorování, ať už do mokré glazury známé jako majolika, nebo pro glazurové barvy, obtisky i sitotisky.



- 1) Obestavba kamnové vložky Brunner s kachlovým sporákem, kamnář Martin Pecina, kachle MK Profi
- 2) Detail římsy Vodolenka
- 3) Hladké bílé kachle u sloupových kamen s kamnovou vložkou Brunner HKD 2.2., kamnáři D. a J. Vosecký
- 4) Nejvěrnější příznivci kachlových kamen, kachel kazeta, Kamnářství K&K Bechyně
- 5) Kamnová vložka Spartherm Renova H<sub>2</sub>O
- 6) Koruna Most- realizace David Vosecký
- 7) Kachlová kamna v podání Mira Jauerniga
- 8) Bílá sloupová kamna s technikou Brunner HKD 2.2., realizace Krby Style
- 9) Detail umístění trouby v kamnech





# bellfires.

SMART BELL 75-55



# BRUNNER®







# Ve 150 let staré peci se dělá chleba, jak má být

**Text** | Eliška Pokorná  
**Foto** | archiv redakce

Restaurace Na Pekárně se nachází jen půl hodiny cesty z Prahy. Pan Václav Frič tu ale vytváří tradiční, českou lokální kuchyni tak, jak se to dělalo pěkně v Čakovičkách na vesnici. Na pizzu se sem tedy rozhodně nechodí, ale děti tady mají rády rajskou a dospělí divočáka se šípkovou, svíčkovou nebo staročeskou kachnu. A my jsme tam pro změnu zavítali kvůli další raritě – 150 let staré peci, podle které se restaurace jmenuje a kde se peče výborný, po okolí proslulý chléb.



**P**an Frič koupil dům, kde dneska stojí jeho restaurace, v roce 2006. Jak sám přiznává, z původního domu mu moc nezbylo. Byla to úplná ruina. Při zevrubné rekonstrukci tak jediné, co se zachovalo, byl trup domu, komín a právě ona pec. Spousta lidí by si možná ve stejné situaci řekla, že dům srovná se zemí, a postaví tam raději něco

nového. Ale pan Frič měl k tomu domu vztah, v Čakovičkách vyrostl a dům se mu vždycky líbil. Do rekonstrukce se tak pustil, co mohl, zachoval a dnes ničeho nelituje.

Co si místní pamatují, tak v minulosti v domě vždycky býval koloniál, smíšené zboží. Pec tak dávala naprostý smysl. Dříve jste si sem mohli totiž přijít





Václav Frič nás zasvěcuje do tajemství kváskového chleba

pro v peci čerstvě upečené pečivo, mléko, ale třeba i keramiku, zkrátka všechno, co se v okolí dalo koupit. Čerstvé pečivo pak z Čakovice po okolních vsích rozvážel oslík nebo pes. Jako malému klukovi někdo Václavu Fričovi dokonce vyprávěl, že v té peci snad ještě topil. To ale ještě netušil, že o několik let později v ní bude sám péct chleba.

Domu s takovou historií se rozhodně nedalo zbavit, a tak se pec zrekonstruovala a po dlouhé době se v ní znovu zatopilo. Pan Frič kvůli rekonstrukci konzultoval s odborníky, projel pekařství, aby se přiučil, a nakonec ji úspěšně znovu zprovoznil. A zjistil dokonce, že se nebude hodit pouze na pečení. Taková pec uprostřed domu totiž i něco vytopí, a tak, jak sám dodává, minulý rok na svatého Martina nemusel v restauraci zapnout topení. Pec mu celý dům udrží krásně teplý.

Jak se při rekonstrukci zjistilo, původní pec byla postavena ještě před rokem 1900 a peklo se v ní

za První republiky i po válce. Dnes v ní pan Frič může pro restauraci upéct až padesát bochníků chleba, ale, jak sám říká, není žádná velkovýroba. Peče především proto, aby potěšil žaludky hostů restaurace a pár zákazníků, kteří si k němu přijdou chléb koupit. I přesto ale před Vánoci prodával až 20 bochníků denně.

S pecí to ale ze začátku nebyla jednoduchá pořízení. Vždyť už jenom fakt, že pokud pec vychladne, zabere to tři týdny, aby se zase správně natopila. Přece jen v ní nejde najednou rozpálit a čekat, že to bude hned. Musí se roztápět postupně, aby se nezničila. S pečením chleba to pak také byla docela věda. Podle pana Friče trvalo přibližně dva roky, než se dostal k tomu, jaký chléb peče dnes. Bylo totiž potřeba zjistit, jak pec správně zapařit, jak odhadnout, aby byla kůra chleba zlatá, lesklá, aby mu to dobře kynulo, a zkrátka, jak pracovat s teplotou v peci tak, aby se chleba dobře propekl.



Restaurace Na Pekárně s funkční pecí na chléb

A vlastně ani dneska to není vždycky legrace. Chléb se zkrátka peče pokaždé jinak. Záleží na spoustě faktorů. Tak například, když je nízký tlak, po dešti, je těžké pec roztopit. Naopak, když, jak říká pan Frič, „svítí puňta“ (měsíc je v úplňku a je vysoký tlak), pec táhne jak nikdy. A to všechno bylo potřeba vychytat.

V neposlední řadě samozřejmě záleží i na ingrediencích a receptu na chleba. Naprostým základem je samozřejmě kvas, který je potřeba pravidelně zadělávat. Ten, ze kterého se dnes Na Pekárně peče, se pravidelně zadělává už přes sedm let. Původně ho panu Fričovi dokonce přivezla kamarádka ze Švédska. Ten dnešní kvásek má už ale s tím původním pramálo společného. Smísil se s místními surovinami, vodou, moukou, a tak už jednoduše chutná „po čakovicku“. Recept pak prý už není žádná záhada, ale přesto od každého pekaře prostě chutná vždycky jinak. Přesto jsme ale ten čakovický recept dostali. Tak můžete vyzkoušet, hlavně to poprvé nezkoušejte po dešti, a pokud se napoprvé nepovede,

nevěšte hlavu. Když to chcete dělat pořádně, zabere to prostě i ty dva roky.

### Recept na chleba z restaurace Na Pekárně:

Ingredience: hladká mouka a žitná mouka v poměru 60 ku 40, kvásek, kmín, sůl, případně smažená cibulka, škvarky a podobně

Na noc dáme vyběhnout vodu, kmín a kvásek. Ráno dosypeme hladkou mouku, přidáme sůl, pak třeba smaženou cibulku, nebo někdy škvarek. Všechno zaděláme. Necháme celé dopoledne kynout. Pak se nabouluje chléb, dá se do košíku, nechá se nakynout. Když máme roztopenou pec, tak ji vymyjeme, zapaříme ji, nastrkáme chleba a necháme 4-5 minut v peci. Pec se pak vyvětrá a zase se zavře a chléb se nechá péct. Pec se občas pootevře a kontroluje se teplota. V Čakovickách se peče chléb hodinu až hodinu a půl, to ale záleží na peci.

Tip: **Že je chléb pečený, se pozná tak, že když se na něj zaklepe, tak duní.**







TRADICE – KVALITA – INOVACE



**Vyrábíme a dodáváme  
kvalitní výrobky  
od roku 1892.**

P-D Refractories CZ a. s.  
Nádražní 218, 679 63 Velké Opatovice  
Telefon: +420 516 493 230 • Telefax: +420 516 477 338  
E-mail: Robert.Kovac@pd-group.com

**[www.pd-refractories.cz](http://www.pd-refractories.cz)**



## Seznamte se s multifunkčním krbem POLYFLAM,

který vám poskytne příležitost k vaření, uzení, pečení, grilování  
a navíc možnost otevřeného ohně i výhody kachlových kamen, hypokaustní stavby a akumulaci – vše v jednom.



**KRÁLOVIČ s.r.o.**

výhradní distributor POLYFLAM pro Českou a Slovenskou republiku

**[www.skolapolyflam.com](http://www.skolapolyflam.com)**



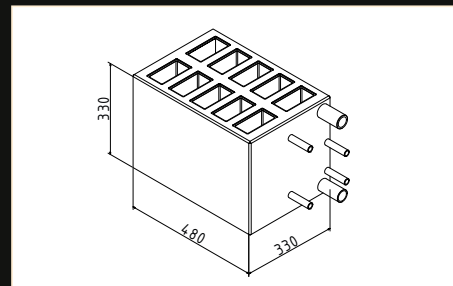
# ŠTÍTY SE ZÁKLADNOU TOPENIŠTĚ PRO KACHLOVÉ SPORÁKY DO SESTAVY S VÝMĚNÍKEM

- Štíty se základnou pro topeniště jsou konstruovány pro stavby kachlových sporáků. Topeniště je navrženo a vyráběno tak, aby bylo dosaženo co nejnižších emisních jednotek s ohledem na životní prostředí dle nejnovějších norem.

- Díky konstrukci a systému přívodu vzduchu dochází v topeništích při spalování k vysokým teplotám cca 750 °C. Díky tak vysokým teplotám dochází ke kvalitnímu shoření a tím i vyšší účinnosti, což má dobrý vliv na spotřebu dřeva.



ŘEHULKA  
S.R.O.







## Krbové vločky



**Romotop®**  
*impression*

**Technická dokonalost, nekompromisní kvalita a absolutní spolehlivost. To je kombinace, která vyjadřuje osobnost nové řady krbových vloček Impression. Nechte se podmanit a vtáhnout do světa živého ohně, který dokáže vytvořit jedinečnou atmosféru.**

- Dvířka s otevíráním do boku nebo výsuvná.
- Dvojsklo u rovných vloček.
- Celý mechanismus pojezdu je snadno servisovatelný i po obestavení.
- Možnost použití do sálavých obestaveb.
- Výběr šamotové spalovací komory z černé nebo natur (žluté) barvy.
- Odnímatelné madlo (lze nahradit pevným madlem).
- Přívod centrálního vzduchu je možné napojit pod různými úhly.
- Odkouření disponuje možností horní nebo boční.
- Bezroštová šamotová spalovací komora podložena vermikulitem, pro dosažení vysokých teplot spalování.
- Akumulaci stavby lze zvýšit pomocí akumulčních sad Mammoth.

Krbové vločky Impression jsou připraveny stát se tím, co udělá dojem opravdu na každého zákazníka.

[www.romotop.cz](http://www.romotop.cz)





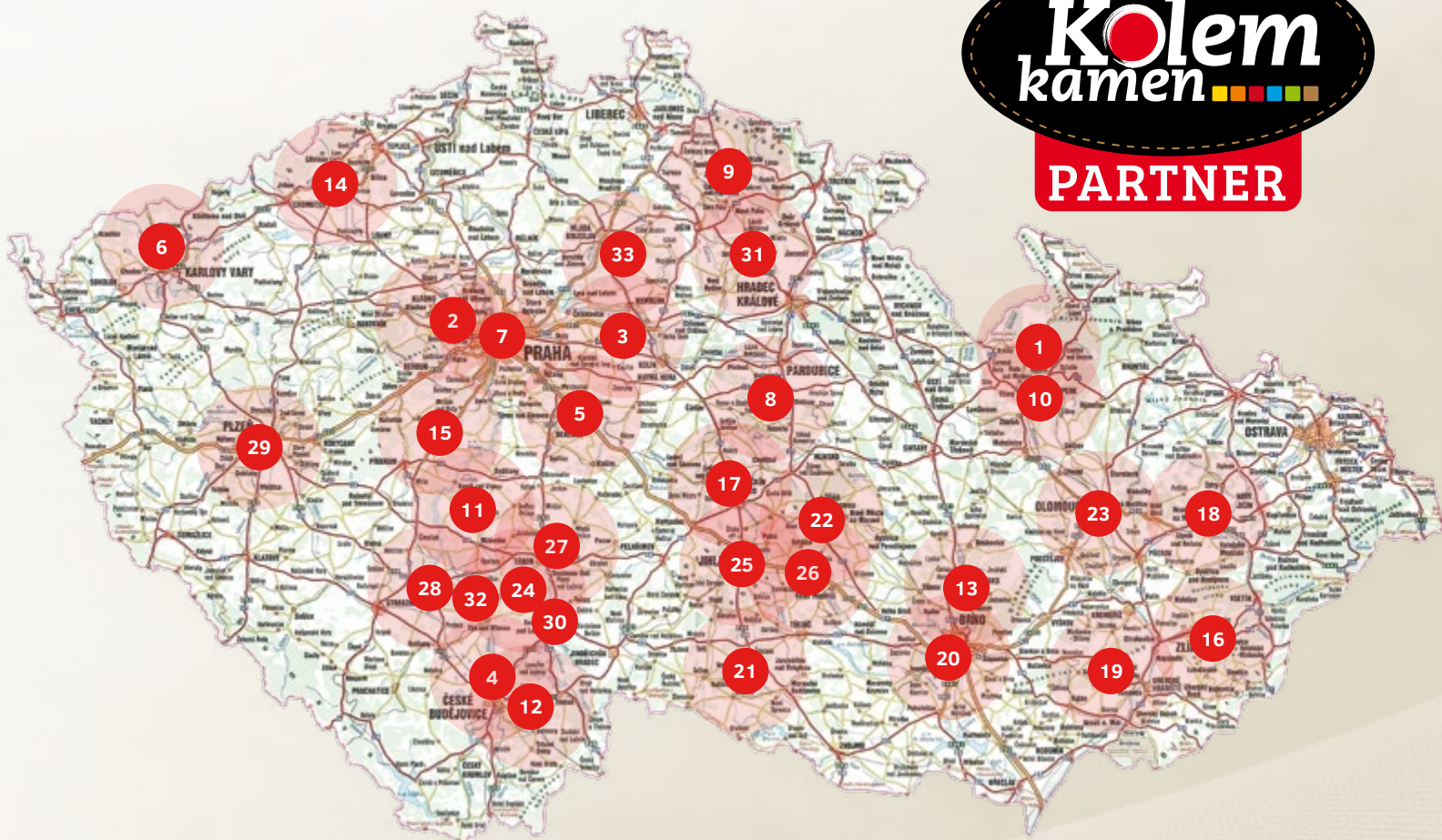


Již brzy nový web **spartherm.cz**



# Vše, co vás v časopise zaujalo, objednávejte u našich autorizovaných partnerů!

www.kolem-kamen.cz



## 1. K-Plus

Údolní 384, 788 33 Hanušovice  
jauernig@seznam.cz

## 2. Krbystyle, s.r.o.

Klicperova 10, 150 00 Praha – Smíchov  
kosar@krby-style.cz, www.krby-style.cz

## 3. Jaroslav Turyna

Petra Bezruč 548, 289 11 Pečky  
info@krby-turyna.cz, www.krby-turyna.cz

## 4. Roman Hanuš

Prokišova 355/3, 370 01 České Budějovice  
kamna.hanus@tiscali.cz, www.kamnahanus.cz

## 5. Tomáš Jíra

Hrusice 197, 251 69 Hrusice  
tomasjira@centrum.cz, www.tomasjira.cz

## 6. Ladislav Koutecký

Merklínská 14, 360 10 Karlovy Vary – Sedlec  
info@3xk.cz, www.3xk.cz

## 7. Vladimír Laube - stavební práce

Mezi Vodami 1560/33  
143 50 Praha 4 – Modřany  
info@laubekrby.cz, www.laubekrby.cz

## 8. Martin Pecina

Koželužská 108, 537 01 Chrudim  
martin.pecina@seznam.cz

## 9. Kamnářství Pithard & Volech

Metyšova 922, 514 01 Jilemnice  
piavo@c-box.cz, www.kamnapravo.cz



**10. Bohdan Hrabec**

Pod Senovou 46a, 787 01 Šumperk  
 bohdan.hrabec@seznam.cz  
 www.kamnarstvi-hrabec.cz

**11. Vladimír Hejna**

Chyšky 79, 398 53 Chyšky  
 krby.hejna@seznam.cz, www.krbyhejna.cz

**12. Sgrafito spol.s.r.o.**

Ledenická 688  
 370 06 České Budějovice - Srubec  
 krby@sgrafito.cz, www.sgrafito.cz

**13. Richard Kučera**

Pod Sanatorkou 2508/1, 678 01 Blansko  
 info@krbykucera.cz, www.krbykucera.cz

**14. Krby Pelant s.r.o.**

U Stadionu 1190, 434 01 Most  
 info@krbypelant.cz, www.krbypelant.cz

**15. Petr Sedlák**

Malostranská 613, 262 02 Stará Huť  
 petr@kamnarstvi-sedlak.cz  
 www.kamnarstvi-sedlak.cz

**16. Jiří Jurčák**

Na Gruntech 14, 763 11 Zlín – Lužkovice  
 ☎ 777 733 337, jiri.jurcak@krby-kamna.com

**17. Lubomír Smejkal**

Veselý Žďár, 580 01 Havlíčkův Brod  
 krby.smejkal@seznam.cz  
 www.krby-kamna-smejkal.cz

**18. David Jakubka**

Teplice nad Bečvou 112, 753 01 Hranice  
 kamnakrby@seznam.cz, www.kamnajakubka.cz

**19. TECHNOKLIMA UH s.r.o.**

Hradištská 95, 686 03 Staré Město  
 krby@technoklima.cz, www.technoklima.cz

**20. METAX KRBÝ s.r.o.**

Videňská 262/125c, 619 00 Brno  
 grepl@krby-metax.cz, www.krby-metax.cz

**21. Brabenec, spol. s r.o.**

Pražská 199, 675 26 Želetava  
 ☎ 568 455 238, 604 963 276  
 prodejnbrno@brabenec.info  
 www.brabenec.info  
 www.zeletavska-kamna.cz

**22. Kamnářství Milan Blaha**

Příčná 140, 592 14 Nové Veselí  
 ☎ 566 667 235, 602 786 353  
 blaha\_milan@seznam.cz, www.blahamilan.com

**23. STAVEP Vaňha Pavel**

Dolní novosadská 41/26, 770 12 Olomouc  
 ☎ 585 751 810, 777 070 585  
 info@krbyolomouc.cz, www.krbyolomouc.cz

**24. Štěpán Jankovič**

391 72 Sudoměřice u Bechyně 120  
 ☎ 603 210 716, stepan.jankovic@seznam.cz  
 www.kachlovakamna.kvalitne.cz

**25. Jaromír Láznická**

Sokolovská 1, 586 01 Jihlava  
 ☎ 604 244 218, kamna@laznicka.cz  
 www.laznicka.cz

**26. Jaromír Láznická**

Náměstí 178, 594 42 Měřín  
 ☎ 773 575 255, kamna@laznicka.cz  
 www.laznicka.cz

**27. Kamnářství Jiří Mára**

Jungmannova 535/7, 391 01 Sezimovo Ústí  
 ☎ 724 251 744, mara@kachlovakamna.net  
 www.kamnamara.cz

**28. Kamnářství Maršík**

K Háječku 224, 39701 Písek  
 ☎ 776 158 414, marsikjan@seznam.cz  
 www.krbymarsik.cz

**29. Radek Peterka - kamnářství**

K Sinoru 251/9, 301 00 Plzeň 10 - Lhota  
 ☎ 605 355 327, radekpeterka@volny.cz  
 www.krby-peterka.com

**30. Stavebnictví, kamnářství D+J Jan Vosecký**

Michalská 318, 391 65 Bechyně  
 ☎ 602 155 682, vosecky.j@seznam.cz  
 www.sporacek.cz

**31. Centrum krbů - Jan Praus**

Březovice 54, 508 01 Hořice  
 ☎ 603 293 711, info@centrumkrbu.cz  
 www.centrumkrbu.cz

**32. Jihočeské kamnářství – Jaroslav Prokop**

Radětice 104, 391 65 Bechyně  
 ☎ 732 736 434, info@jihoceskekamnarstvi.cz  
 www.jihoceskekamnarstvi.cz

**33. Kamnářství Horák**

Družstevní 380, 294 41 Dobruška  
 ☎ 603 271 255, horak.dobruška@gmail.com  
 www.kamnarstviorak.cz

# www.kolem-kamen.cz

**KRBYSTYLE S.R.O.**

Klicperova 3211/10  
150 00 Praha – Smíchov  
kosar@krby-style.cz  
www.krby-style.cz

Sloupová kamna  
s kamnovou vložkou  
Brunner HKD 2.2., kachle  
K&K Kamnářství Bechyně  
typ Favilla

**KAMNÁŘSTVÍ POHODA**

Martin Kasl  
Lhota Veselka 47  
257 01 Postupice  
tel: 734 442 618  
kamnarstvi.pohoda@gmail.com  
www.kamnarstvi-pohoda.cz

Kachlový sporák  
s prosklenými dvířky  
v zelené lahvové  
glazuře, kachel šnek  
hlazený





**BRABENEC SPOL. S R.O.**

Pražská 199  
675 26 Želetava  
prodejnabrno@brabeneec.info  
+420 604 963 276  
www.brabeneec.info  
www.zeletavska-kamna.cz

Kobaltově modrá kam-  
na Afrodita mini, kachel  
Šnek hlazený od K&K  
Poker, glazura T 104



**JIHOČESKÉ KAMNÁŘSTVÍ  
– JAROSLAV PROKOP**

Radětice 104, 391 65 Bechyně  
732 736 434  
info@jihoceskekamnarstvi.cz  
www.jihoceskekamnarstvi.cz

Kamnová vložka Brunner  
HKD 8, tahový systém  
Ortner KMS, automatická  
regulace hoření Timpex  
- velkoplošná kerami-  
ka K&K Poker Bechyně,  
na kamnech i ležení -  
kachle Exposi v modré  
glazuře a placky na leže-  
ní v barvě pískovce

# Kamnářovo ucho

## aneb co vlastně posloucháme za kamny v době pandemie

### Jasná páka: Infekční nemoci

Máme chřipku, tak se cpeme prášky, díváme se na televizi a zmocňují se nás deprese. Co si k tomu pustit? Když se v roce 1981 dala dohromady kolem kytaristy Michala Ambrože a frontmana Vladimíra Albrechta kapela Jasná páka, vrátil se na česká pódia po letech zase rock'n'roll. A to doslova. Kádrovákovi Trojanovi se při poslechu jejich syrové a pravdivé hudby poněkud srolovaly ponožky. Zatímco na jedné straně hudebního spektra „nové vlny“ předváděl Pražský výběr, co všechno se kluci ve škole naučili, Jasná páka (název byl odvozen od oblíbeného slangového úsloví pro souhlas „jasná páka, vole“) se s tím nemazala. Jednoduché riffy, beglajty, prostá sdělení. O tom přece rock'n'roll je. A doplnili to o jednu zásadní věc. Divčí sbor. A zase ne ledajaký. Onen pěvecký sbor, tzv. „ječivky“ nebo „šmizetky“ (Markéta Vojtěchová a Zdena Pištěková), se pak stal hlavním poznávacím znamením Jasných pák. Ty holky jsme milovali.

A každý koncert byl jedním velkým mejdanem. Kapela páčila přímo od boku syrové skladby plné ironie, sarkasmů, vzteku, neurotických křečí a rozbitých citových vztahů. Ta, kterou jsme pro dnešní ucho vybrali, má pro dnešní dny přímo věštecký text: „*Infekční nemoci / ty všude kolem řáděj / i ty jím podleheš / přestože jsi tak mladej. Napadnou tě, dostanou tě, hned / napadnou tě, dostanou tě, teď. Zákeřná infekce / za žádama ti stojí / i ty jí podleheš / každé se jí tak bojí.*“ Toť vše. Jak už to tak bývá, energie kapely se postupně rozmělnila, vznikla Hudba Praha, ale to už není ono. Jestli se chcete trochu intelektuálně vyprázdnit a přijít na jiné myšlenky, sežeňte si původní tvorbu Jasných pák a pusťte si ji „v plnejch“. Tančete a řvete. Úplně nejlepší jsou staré koncertní nahrávky, které jsme pořizovali z davu na kazeták. To je prostě magie, která zabije každý virus!

### Killing Joke: Pandemonia

Postpunkový Ježíšek Jeremy „Jaz“ Coleman a jeho skupina „smrtící vtip“, to by se vám mohlo líbit. Pandemonium je totiž něco jako souhrn všech zlých duchů a démonů a bývá považováno za hlavní město pekla. Jeho výhodou (nebo nevýhodou?) je, že na rozdíl od ostatních hlavních měst není jeho poloha geograficky ustálena, tedy se může přemisťovat v čase i prostoru tam, kde se mu zrovna líbí. Takže v podstatě nikdy nevíte, kde se bude dnes nacházet. Zato víte naprosto přesně, kde se nacházelo včera. To si totiž přečtete v novinách. Sledovat, jak se v minulých týdnech přemisťovalo z Číny přes Irán, Itálii a Španělsko do Spojených států, může být mrazivě vzrušující. Asi jako když lovci tornád sledují zpozvdálí svůj cíl. Českou kotlinu to zatím jen mírně profukuje, ale máme v živé paměti dialog z jednoho amerického filmu: „*Na co tak čumíš?*“ „*Mění směr, mění směr, ty vole, de to na nás, zdrhej!*“

U nás v redakci jsme spíš pořád na pohodu. Dalo by se říct „permanentní zelený list“. Jen před uzávěrkou, když jde tlusté do tenkého, tempo se začíná zrychlovat. Pouštíme si Killing Joke. Jejich hypnotické rytmy, kytarové riffy, monotónní, nekonečné skladby. To nás dokáže vybudit. Není to žádný metal, není to punk, ale pomáhá nám to. Když tuhle šéfová vyběhla ze své kukaně s otázkou: „*Proboha, proč tady furt smažíte ty Killing Joke?*“, kolega Blažek trefně odvětil: „*Zkoumáme, jestli extrémně hlasitá hudba dokáže zabít víry.*“ „*A k čemu jste došli?*“ „*U virů si ještě nejsme úplně jisti, ale když se podíváš z okna, tak uvidíš, že soused od vedle je z toho už skoro mrtvej...*“ Tak takhle my tady žijeme. Buďte zdraví a poslouchajte hudbu!



[www.silca-online.cz](http://www.silca-online.cz)



**MODERNÍ STAVEBNÍ MATERIÁLY  
PRO ÚSPĚŠNOU STAVBU KAMEN A KRBŮ**

Oficiální prodejce pro ČR:



EBK ERET BERNARD, s.r.o.  
Sokolovská 2112 / 74c, 323 14 Píseň, Czech Republic  
tel./fax: +420 377 538 787, tel.: +420 377 534 515  
mobile: +420 723 361 638  
e-mail: info@ebk.cz [www.ebk.cz](http://www.ebk.cz)







**Kamnářství Petr Sedlák**  
Malostranská 613, Stará Huť  
**+420 608 889 366**  
petr@kamnarstvi-sedlak.cz  
**www.kamnarstvi-sedlak.cz**



**Vladimír LAUBE – KRBÝ**  
**www.laubekrby.cz**



**Kamnářství Horák**  
Dobruška  
☎ 603 271 255  
horak.dobruška@gmail.com

**www.kamnarstvihorak.cz**



**KAMNÁŘSTVÍ MARŠÍK**

K Háječku 224, 39701 Písek  
☎ 776 158 414, marsikjan@seznam.cz  
**www.krbymarsik.cz**



**SGRAFITO spol. s r.o.**

**www.sgrafito.cz**

České Budějovice



**Krbystyle s.r.o.**

Prodejna a showroom:  
Klicperova 10, 150 00 Praha-Smíchov  
Tel.: +420 725 500 009, +420 722 600 009  
**www.krby-style.cz**



**KAMNÁŘSTVÍ**  
HRABEC

**Bohdan Hrabec**  
Pod Senovou 46a  
787 01 Šumperk  
bohdan.hrabec@seznam.cz  
tel: 602 787 024  
web: kamnarstvi-hrabec.cz



**www.krbyhejna.cz**

krby.hejna@gmail.com

☎ 775 288 027, 777 288 027



**www.centrumkrbu.cz**  
Hořovice - Březovice 54 tel.: 493 691 311



**Kamnářství**  
**Tomáš Jíra**

KAMNA  
KRBÝ  
PECE  
SPORÁKY

**www.tomasjira.cz**



**OHEŇ**  
**V DOBRÝCH RUKOU**

**KRBÝ KAMNA TURÝNA**

**www.krby-turyna.cz**



**KRBÝ PELANT**

U Stadionu 1190  
434 01 Most  
+420 602 347 979  
info@krbypelant.cz  
**www.krbypelant.cz**

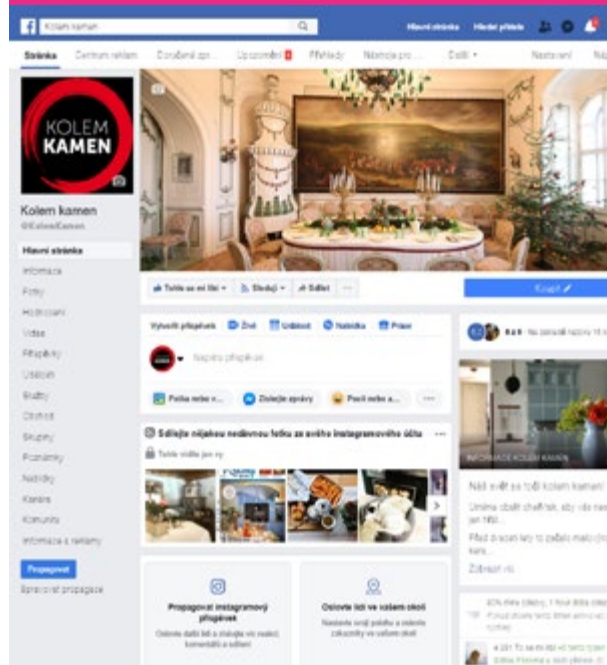


PERTINGER



Pokud budete mít zájem odebrat časopis Kolem kamen, rádi vám zašleme fakturu pouze na poštovné a balné. Částka bude činit 100 korun bez DPH a zahrne všechna následující 4 čísla. **Objednávejte mailem na: [casopis@dobre-remeslo.cz](mailto:casopis@dobre-remeslo.cz)**

**Přidejte se k nám**  
na Facebooku [[@KolemKamen](https://www.facebook.com/KolemKamen)]  
a Instagramu [[#kolem kamen](https://www.instagram.com/kolem kamen)]



1990 – 2020



RODINNÉ KAMNÁŘSTVÍ  
**KOUTECKÝ**  
KARLOVY VARY

**30 LET**

**ZKUŠENOSTÍ A DOBRÉ PRÁCE**  
**NEJVĚTŠÍ SHOWROOM V ZÁPADNÍCH ČECHÁCH**  
**ZAKLADATEL CECHE KAMNÁŘŮ ČR**

Merklínská 14, 360 10 Karlovy Vary-Sedlec  
☎ 353 926 356 | otevřeno pondělí - pátek 9 – 16 hodin

[www.3xk.cz](http://www.3xk.cz)



# Co čteme za kamny?



## Karel Čapek: Bílá nemoc

Až se zase příště budete bit v prsa, vzpomeňte si na tuhle Čapkovu hru. Rozlézající mor německého nacismu a imperiální povýšenosti v ní představuje epidemie zvláštní nemoci, která devastuje svět. Jejím symptomem je necitlivá bílá skvrna na těle. Jakési stigma těch, o kterých už bylo definitivně rozhodnuto. V literatuře, až na pár úchylů, nemůžete psát jen o beznaději. Knihy by pak budily jen minimální zájem a navíc by byly hodně tenké. To samozřejmě Čapek věděl. Proto se na scéně objevuje mírumilovný doktor Galén, který ve skromných podmínkách své chudinské praxe najde lék. Karty jsou rozdány. Nemilosrdná nemoc, které je jedno, jestli máte v kapse suchou kůrku nebo činžák na Vinohradech, militaristictví padouchové, lékař humanista se silným sociálním citěním, polovina davu zblblá strachem z onemocnění, druhá polovina davu vedená Maršálem, který si myslí, že všechno vyřeší tím, když na to vystřelí. Vše orámováno malebnými kulisami té naší české kotliny. A happy end fakt nečekejte.

Víc neprozradíme, jen bychom rádi vypíchlí 3. obraz prvního jednání. Čapek v něm ukazuje obraz rodiny, která plní úkol pohledu na takzvaný střední stav (to je to, o čem se prý dodnes neví, co to vlastně je). Dcera a syn, kteří nemohou najít práci, jsou cynicky rádi, že bílá nemoc dělá na světě místo pro mladé. Otec se bílé nemoci děsí. A matka? Ta jen zoufale tlumí vnitřní napětí v rodině. Je jen málo autorů, u kterých si, při pročítání jejich sto let starých děl, tak často říkáte, že to v podstatě mohlo být napsáno včera. Tak dobře popis reflektuje situace a názory současné společnosti. A Čapek mezi ně rozhodně patří!

## Smrt v Benátkách



## Thomas Mann: Smrt v Benátkách

Když Růžena přišla na začátku března s tím nápadem, že bychom se mohli zajet podívat do Benátek, když tam teď kvůli té rýmě nejezdí turisté a užít si liduprázdné město a jeho památky, Karel nás jen suše požádal, ať na ni někdo hodí síť a odnese ji zpět do jejího kutlochu ve skladu křbových vložek. Nehodlal totiž dobrovolně zemřít v Benátkách. A tip na dobrou knížku byl na světě. Nenápadná novela Thomase Manna se do dnešní situace víc než hodí. Nejde snad ani tak o paralelu s Benátkami, uzavřenými kvůli cholerové epidemii, v nichž musí spisovatel a kardiak Gustav von Aschenbach nedobrovolně zůstat. Nejde ani o to, že benátské úřady, aby nevyplašily turisty, tají nákazu tak dlouho, až už není cesty zpět. Možná ani tak nejde o náhlé vzplanutí platonického homosexuálního vztahu mezi spisovatelem a mladým polským chlapcem Tadeášem. Poselství pro dnešní čas vidíme v té nutnosti zastavení, usudnutí a přemýšlení. A je jedno, učiníte-li tak v Benátkách nad lagunou nebo v Benátkách nad Jizerou anebo třeba v Pištině. Úvaha o tom, co je vlastně zapotřebí k naplnění spokojeného života, co je důležité a co je méně podstatné. To vypadá jako úkol vhodný pro dnešní dny.

Přes mnohá varování, kterých se ohledně smrtelného nebezpečí Aschenbachovi ze všech stran dostává, není schopen Benátky opustit, protože se nedokáže odpoutat od Tadeáše. Chce varovat jeho rodinu, ale neudělá to, má strach s nimi promluvit. Nakonec se ovšem k odjezdu rozhodne rodina sama. Aschenbach se zhroutí a vinou zákeřné choroby umírá v lehátku na pláži s pohledem upřeným na Tadeáše. A Blažek dodal: „Vidíš, Růžo, přesně takhle jsi mohla dopadnout...”



...budou ženy v kamnařině!  
A musím říct, že jsem ohlášení tohoto tématu v redakci odkládala, co jen to šlo. Aby ne. Tak velký zájem mužské části redakce o reportáže jsem v celé historii časopisu nezaznamenala. Marné bylo moje volání, že jsme populárně-naučný časopis, nikoliv Playboy. Ty nepřítomné pohledy, ty absurdní fantazie, prostě ta banda psychoušů se u nástěnky s tématy tlačila, jako bych dětem rozdávala bonbóny nebo na Letné koks.

Takže aby bylo jasno. Kamnařina je řemeslo a jako v každém jiném řemesle se v něm stále častěji prosazují ženy. Nejen na poli estetickém, ale i přímo ve výrobě nebo při stavbě kamen. Do terénu tedy pro jistotu vyšlu Růženu a Martu s fotografem a pánové z redakce se mezitím budou věnovat pozdnímu jarnímu úklidu. Ano, Karle, včetně mytí oken!

## Víte, že...

- **Barva** je vlastnost světla, resp. látky, ze které toto světlo vychází. Vyjadřuje vjem, který je vytvářen na sítnici oka viditelným elektromagnetickým zářením, které je vyzářeno pozorovanou látkou, odrazilo se od ní, případně jí prošlo (v případě průhledných materiálů, jako jsou některé kapaliny, plyny nebo sklo).
- **Glazura** je tenký sklovitý povlak na povrchu keramických výrobků. Vyrábí se rozemletím příslušných složek na jemný prášek, který se následně smíchá s vodou a takto nanáší na přezahnutý výrobek. Přezahnutý keramický střep (přezah se pálí obvykle při teplotách v rozsahu 850 - 1.040 °C) je porézní a nasákavý, a proto při máčení, nástřiku, natírání nebo jiném způsobu nanášení glazury nasaje glazuru na svůj povrch. Při ostrém výpalu (teploty 980 - 1.040 °C) se z glazury odpaří voda a v bodě tání slíne v kompaktní sklovitý povrch.
- **Barvoslepost** (daltonismus) je porucha barevného vidění lidského oka. Podle odborné literatury celkem v populaci trpí daltonismem 9% mužů a 0,4% žen. Ve skutečnosti to však bude asi mnohem více...





# KRBY-KAMNA-TURÝNA

OHEŇ V DOBRÝCH RUKOU

specialista pro stavbu krbů a kamen | široká nabídka od prestižních výrobců  
kamenná prodejna s více než 111 vzorky  
komplexní služby od návrhu až po realizaci | důvěryhodné reference

[www.krby-turyna.cz](http://www.krby-turyna.cz) | ☎ 723 174 928



# PremiumEdition

270 ° pohled do ohně bez hranic

Premium A-U-70h

## úhel pohledu budoucnosti

- žádný rám vám nebrání ve výhledu
- skryté madlo
- masivní ocelový rám ve standardním provedení
- vylepšené spalování snižuje znečištění skla
- perfektní spalování díky vylepšenému přívodu vzduchu
- patentovaná technologie snadného čištění dvířek
- **Volitelně:** elektrický posuv dvířek, spalovací automatika, modul pro sekundární přívod vzduchu

