

A photograph of a forest floor covered in moss and fallen branches, with a large green brushstroke circle framing the text in the upper right.

ČÍSLO 26 | ČERVENEC 2019

KOLEM KAMEN

www.kolem-kamen.cz



Litínová krbová kamna
Brunner Iron Dog No 07



Kolem kamen
časopis pro ty, kteří to s topením myslí
opravdu vážně

čtvrtletník
číslo 26, vychází 20. 7. 2019
ISSN 2464-7527
MK ČR E 21836

Vydává
Spolek na obnovu tradičních řemesel
Dvory nad Lužnicí 87
378 08 Dvory nad Lužnicí
IČO: 03390578
zapsáno ve spolkovém rejstříku
vedeném u Krajského soudu v Českých
Budějovicích v oddílu L, vložce číslo 6499

šéfredaktorka
Jitka Pokorná

vedoucí vydání
Petra Jánská

asistentka redakce
Eliška Pokorná

jazyková redakce
Radka Šimová

spolupracovníci redakce
Karel Blažek, Igor Bubeníček, Hannes
Eilig, Marta Jastrebnická, Petra
Sedláčková, Růžena Srbová

grafická úprava a sazba
Michal Jánský

tisk
Tiskárna PROTISK České Budějovice

www.kolem-kamen.cz
redakce@kolem-kamen.cz



Zelené číslo aneb topíme ekologicky

Text | Jitka Pokorná
Foto | archiv redakce

Také vám přijde, že posledních pár let zažívá naše příroda takové suché roky? Obzvláště ty dva poslední přeci přepsaly rekordy v minimálním množství srážek za pěkně dlouhou dobu. Téma nedostatku vody se probírá ve zprávách, v novinách, v hospodách, i sousedé začínají svoji debatu otázkou „kolik máte vody ve studni?“. A všem tak poslední dobou začíná mnohem více docházet, že na našem životním prostředí záleží. A tak tady i my máme nové číslo Kolem kamen věnované ekologii.

Přiznám se, že i mně téma sucha, i když jsem alespoň zatím nepocítila nedostatek vody, není úplně lhostejné. Začala jsem například přemýšlet, zda je opravdu nutné zalévat zahrádku z vodovodního řádu, ranní a večerní hygienu se snažím vykonávat s nezbytně nutným množstvím tekoucí vody a ve sprše vypínám kohoutek dříve, než když se zdálo, že voda nikdy nemůže dojít. Jak se říká, člověk je potvora. Když má plný talíř, nevází si toho, a tak dříve nebo později jeden talíř nestačí a chce víc. Ale když mu dojde, že už není z čeho brát, bývá již pozdě.

O čistotě ovzduší se už tolik diskuzí mezi lidmi nevede. Možná proto, že je jeho kvalita pro normálního občana hůře rozpoznatelná. Ale třeba v sousedním Polsku se toto téma skloňuje stále častěji. Naši polští sousedé si totiž co do čistoty vzduchu moc dobře nestojí, právě naopak. Tamní kamnáři, kteří se dobře živí stavěním krbů a kamen dlouhá léta, se začínají s obavami dívat do budoucnosti. Jedním z opatření, kterým chce jejich vláda vzniklou situaci řešit, je totiž radikální omezení lokálních topidel na tuhá paliva. Jistě, můžeme si říct, že se nás jejich problém netýká. Emise ale nerespektují hranice. Pokud si neuvědomíme, že otázku znečištění je třeba vážně brát i u nás, můžeme se zanedlouho dočkat stejných restriktivních opatření. Například i vedení Prahy v rámci vyhlášení klimatického závazku, při kterém chce do roku 2030 snížit množství emisí oxidu uhličitého o 45 procent,



právě zmínilo i omezení topení pevnými palivy. Pokud ale chceme topit dřevem či vařit na kamnech, měli bychom to dělat co nejšetrněji, abychom plíce naší země zatěžovali co možná nejméně. I když musím přiznat, že i za více než dvacet let, co se kolem kamen a kamnařiny motáme, se český palič v mnohém zlepšil, čemuž nasvědčují mnohé návštěvy u zákazníků. Už vědí, čím a jak se má topit. Už pochopili, že se topí suchým dřevem a že třeba dřevotříska, i když v sobě dřevo kromě lepidel obsahuje, do kamen a krbů opravdu nepatří. Opakování je ale matka moudrosti. V tomto čísle se tak budeme věnovat právě ekologickému vytápění a radám, jak správně topit. Podrobně se zaměříme na výrobky předních výrobců krbových vložek a kamen, jejichž produkty jsou díky kvalitě hoření, akumulaci a technologickým vylepšením na zelený trend již nějakou dobu připraveny. Zajeli jsme se také podívat na severní Moravu na jeden unikátní slaměný dům. Tomu vévodí sálavá kamna od Honzy Křivonožky, který se na stavbu kamen v těchto alternativních stavbách specializuje. V článku o něm naleznete i mnohá doporučení, pokud se chystáte takovýto „slamák“ pořídit. Za osobností čísla jsme se tentokrát vydali do Želetavy, kde jsme strávili krásné odpoledne v rodinném podniku, jehož počátky sahají až do roku 1906 a který spolu se svým manželem vede půvabná kamnářka Eva Bervidová. Přeji krásné léto, košíky plné ovoce a hub, které postupně zavaříte nebo usušíte u kamen. A topte tak, ať si tuhle radost spojenou s ohněm můžeme dopřávat plnými doušky co možná nejdéle. Náhradní planetu prostě nemáme!

Systemové řešení pro komfortní a ekologické vytápění

Text | Hannes Eilig
Foto | Brunner, archiv redakce



Aby bylo topení dřevem ekologické, nestačí, aby bylo topidlo certifikováno ve zkušebně a mělo ověřené, že splňuje emisní parametry. Stejně důležité je topidlo správně používat. Celou řadu chyb, které můžeme udělat při ovládání, odstraní automatická regulace. Systém EOS od firmy **Brunner** zvládá sladit topidlo na dřevo s tepelným čerpadlem i solárními panely. Navíc u Brunnera vyrábí i BHZ, centrálu s předem připravenými komponenty zaručujícími bezchybný provoz.

Ne že by vytápění kachlovými kamny bylo špatné, ale přece jenom má jednu drobnou nevýhodu – bez nás se neobejdou. Musíme jim připravit dřevo, zatápět, přikládat. Věřte ale, že těchto drobných komplikací nebudete litovat. Ono se nám občas nechce, nebo třeba nejsme doma, a přesto potřebujeme, aby náš dům úplně nevychladl. Na kratší dobu samozřejmě pomůže nahřátá teplovodní akumulární nádrž, to by mohlo překlenout tu situaci, kdy se nám zatápět nechce. Pokud ale odejdete na týdenní dovolenou, tak už kapacita nádrže s největší pravděpodobností pro temperování domu dostačující nebude. V takovém případě se hodí další zdroj tepla, který na nás není závislý. U firmy Brunner nabízí kombinaci kachlových kamen, případně teplovodních kachlových kamen se solárním systémem, nebo s tepelným čerpadlem. U všech zdrojů a jejich kombinací je velice důležitá akumulace tepla. Všechny moderní zdroje vytápění spoléhají na akumulární nádrž. Ta má hned dvě výhody. Pokud má dostatečný objem, může vám temperovat dům i pěknou řádku dní, kdy netopíte, ale snad ještě větší výhodou je, že vám umožní topit v teplovodních kachlových kamnech téměř podle libosti, aniž byste si přetopili interiér.

U dnes stavěných domů se velice dbá na jejich energetickou náročnost, nebo chcete-li na to, aby měly co nejmenší tepelné ztráty. To, že netopíme pánu Bohu do oken, vlastně definuje, spolu s kvalitou spalování, i ekologičnost našeho topení. Musíme spalovat kvalitně a ještě netopit zbytečně. Postupem času, kdy jsou topidla kvalitnější a kvalitnější, se paradoxně může stát, že budeme chtít mít doma příjemné plápolání ohně častěji, než to budeme k vytápění potřebovat. Nízkoenergetické domy mohou mít tepelnou ztrátu třeba jen 2 kW. To při spalování suchého dřeva a dobré účinnosti topidla znamená přikládat necelé 3/4 kg za hodinu. Pokud máte doma v nízkoenergetickém domě teplovzdušné vytápění a nechcete při topení i větrat, musíte mít tuto informaci na paměti. Dlužno ovšem ještě dodat, že spalovat takhle malé množství dřeva, a ještě k tomu kvalitně v topidle, které má větší prosklená dvířka, což je obvyklý požadavek na kamna, prakticky není možné.

Zjednodušení celého problému se dá definovat asi takto. Pokud má váš dům malé tepelné ztráty a vy přesto chcete mít doma zdroj na dřevo, vyberte topidlo s co nejmenšími příkladacími dvířky a co nejvyšším procentem energie ukládané do akumulace. Tyto dvě věci se sebou vlastně souvisí. Sklo příkladacích dvířek, ať už křbových, nebo kamnových vložek, je pro energii nejsnazší cesta do interiéru a s tím toho pramálo nadělá i dvojité prosklení dvířek. Samotné prosklení u větších vložek v době hoření může hravě vydávat i více než 6 kW. Rohová skla mají samo-





zřejmě vyšší procento přímo předávané energie a na krbové vložky s prosklením ze třech stran by měli majitelé nízkoenergetických domů rovnou zapomenout. U akumulace si můžeme vybírat ze dvou možností. Můžeme energii kamen ukládat do šamotů, nebo do vody. Pokud se rozhodneme pro akumulaci do vody, je to technologicky náročnější v tom,

že kromě zapojení vložky do systému s akumulací nádrží, která je podmínkou, musíme přivést do kamen ještě vodu a odpad, kvůli zapojení ochlazovací smyčky. Další podmínkou je, že v systému musí být třicestný ventil, který zajistí předeřhnutí vody, která se do vložky vrací.



Ekologizace otevřených krbů krbové kazety od firmy Spartherm

Text | Hannes Eilig

Foto | Spartherm

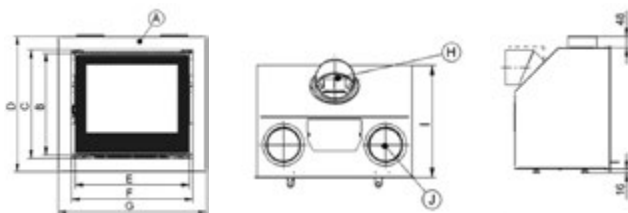
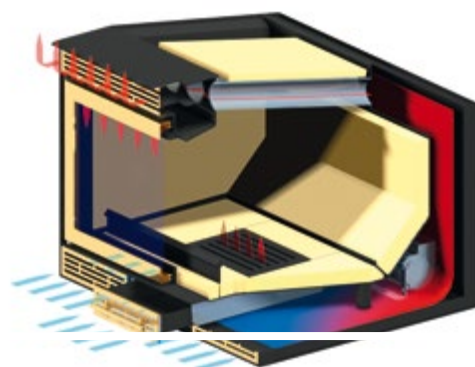
Otevřené krby byly vždy oblíbené pro svoji schopnost vytvořit atmosféru klidu a pohody. Sousloví „teplo rodinného krbu“ určitě nevzniklo pro nic za nic. Praskající oheň a lehká vůně kouře vždy přímo lákaly k odpočinku nad skleničkou dobrého drinku.



Otevřené krby nejsou ani v době přísných emisních limitů zakázány. Je ale definován způsob jejich použití. Mohou být stavěny jen jako příležitostná topidla, nikdy ne jako zdroj vytápění. Je pravda, že pojem příležitostné topidlo je poměrně široký, a tak například některé spolkové země v Německu tento pojem upřesnily ve smyslu – můžete topit tolikrát v měsíci a pouze tolik hodin. I když však provoz otevřených krbů omezíme, zůstává pravdou, že topení v nich, není kvůli nízkým teplotám spalování nijak ekologické. Problém však často bývá s bouráním této dominanty. Nejen proto, že to znamená spoustu nepořádku, saze a malování,

ale i proto, že se mnohdy jedná o památku na dědu nebo tátu, kteří krb v dobré víře stavěli svépomocí v době, kdy o tomto buržoazním přežitku prakticky neexistovala žádná dostupná literatura.

Jako řešení se pak nabízí krbová kazeta. Tu je možné bez stavebních úprav vsadit do otevřeného krbu a prakticky okamžitě tím dramaticky zvýšit jeho účinnost. Krbové kazety se vyrábějí buď jako krbové vložky na míru, nebo v typizovaných rozměrech, pouze s různými krycími rámečky. Kazety s typizovanými rozměry mají tu výhodu, že se vyrábějí ve větších sériích, a proto je možné je nechat odzkoušet ve zkušebně

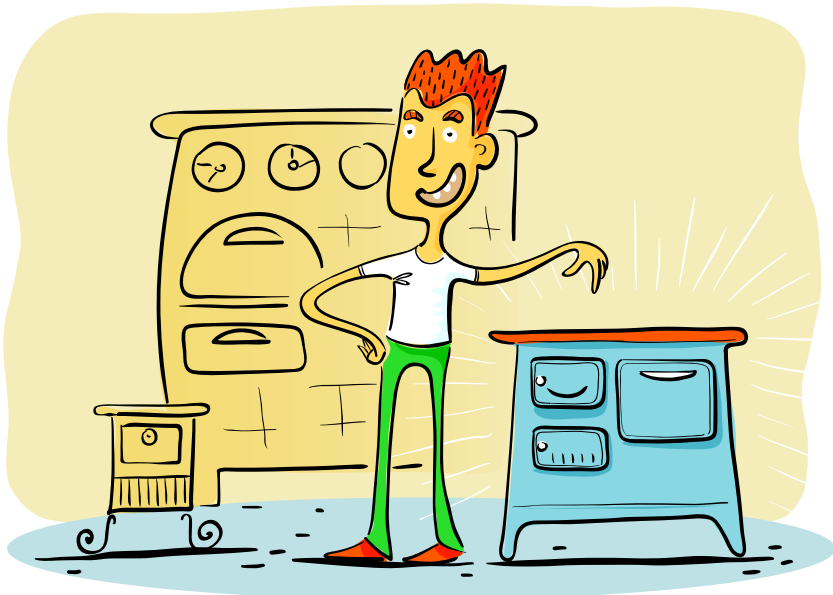


a zákazník má potom stoprocentní jistotu, že topí ekologicky v topidle, které splňuje všechny normy a předpisy. Krbové kazety na míru určitě spalují lépe než otevřené krby, ale protože jsou prakticky každá jiná, ve zkušebnách se netestují.

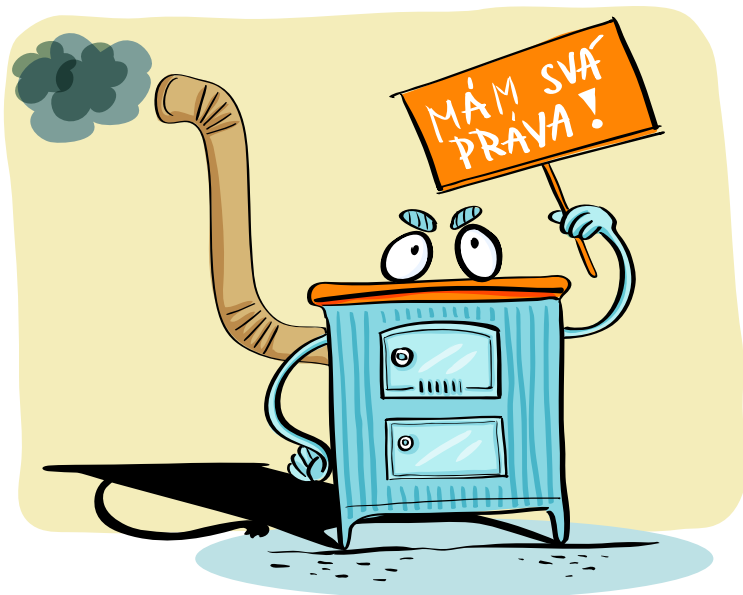
Typizované kazety mají ale kromě testování ještě další výhody. Stejně jako běžné krbové vložky je možné je vylepšit doplňkovým vybavením, jako jsou teplo-vzdušné pláště nebo integrovaný ventilátor na nucený oběh teplého vzduchu. I když už se dnes tolik teplo-vzdušných rozvodů jako kdysi nerealizuje, protože jednoznačný prim hraje sálavé vytápění, stále má tento způsob vytápění své příznivce.



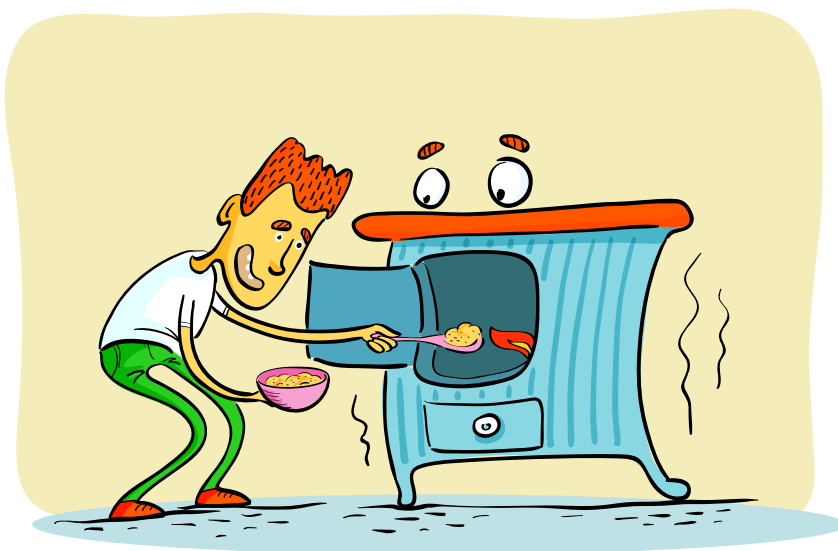
Chcete si zatopit a myslet při tom i na přírodu?



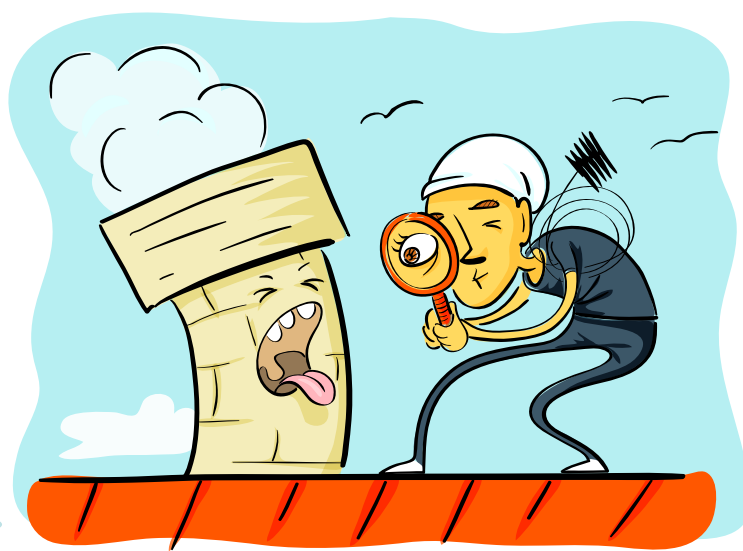
Věnujte pozornost výběru kvalitního topidla. Vybírejte značky, jejichž výrobky prošly zkušebnou. Zvolte výkon kamen tak, aby odpovídal velikosti prostoru, který chcete vytápět. K rychlé orientaci vám pomohou energetické štítky, na kterých najdete jak výkon, tak energetickou třídu topidla.



Dodržujte návod k obsluze, ve kterém byste měli najít veškeré informace o tom, jak s topidlem zacházet, aby jeho výkon, účinnost a tím i emise dosahovaly optimálních hodnot.

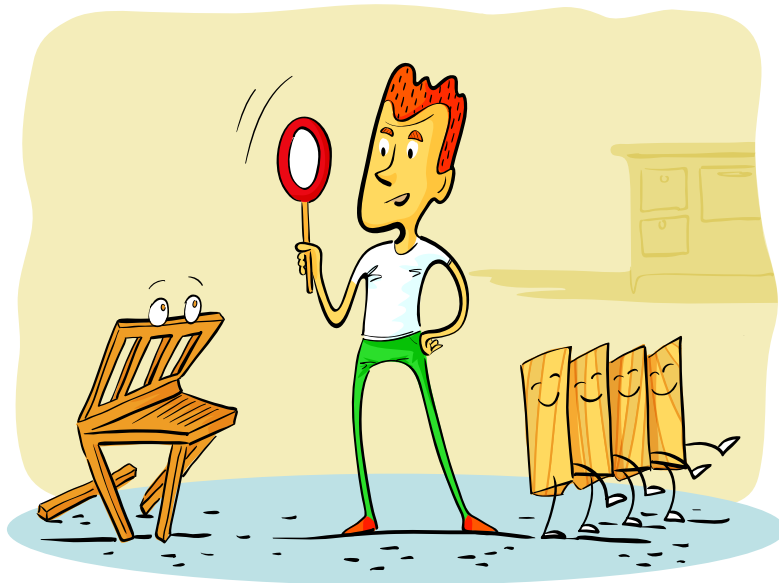


Vždy přikládejte optimální množství paliva. Při menších i větších dávkách nedosáhnete optimálních spalovacích podmínek.

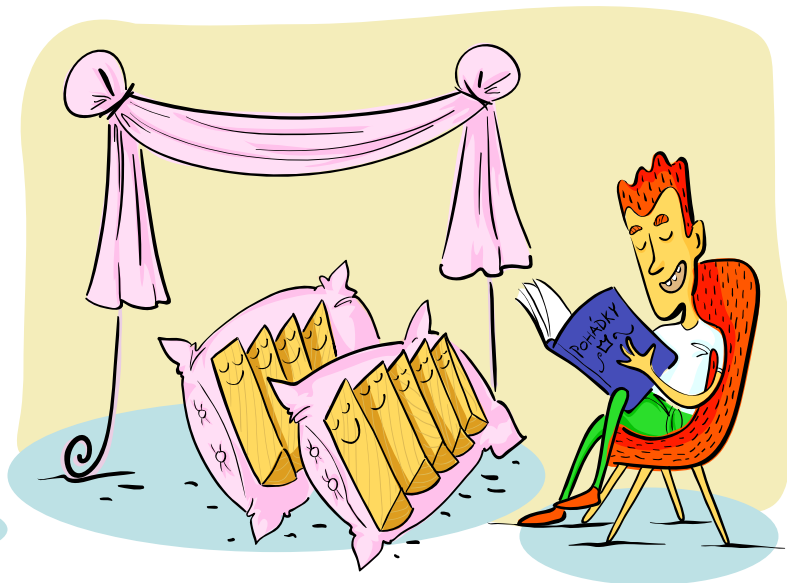


Nezapomeňte, že topidlo musí být vždy připojeno ke komínu, který má odbornou revizi. Komín je třeba pravidelně kontrolovat a čistit.

Stačí se držet těchto jednoduchých pravidel:



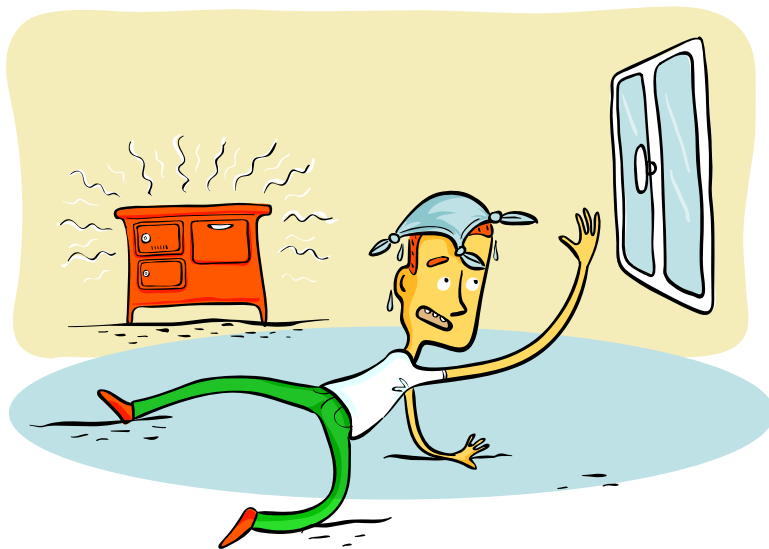
Do kamen a krbů přikládejte pouze palivové štípané dřevo. Lakované dřevo, dřevotříska ani dýha do kamen nepatří!



Palivové dřevo by mělo mít ideálně dvě štípané strany a vlhkost maximálně 20%.



Pro zatápění používejte jen ekologické, ideálně přírodní podpalo-vače. Správný postup rozdělávání ohně je shora dolů. Tedy silnější dřevo dospod, na něj dřevo jemnější a úplně nahoru podpalo-vač.



Nejen v Japonsku věří, že studenější odchov je pro člověka po všech stránkách zdravější. Chcete-li se tedy cítit lépe, ušetřit nějakou tu korunu a myslet na přírodu, není nutné mít všechny místnosti vytopené na „trenýr-kovou teplotu“.

Příběhy přírodních domů

Text | Honza Křivonožka
Foto | archiv autora

Ke kamnářskému řemeslu jsem se dostal v roce 2009 na Slovensku ve vesničce, kam se již od roku 1994 stěhují z celého Slovenska lidé, jimž je blízká soběstačnost a přírodní životní styl. Mnozí proto hovoří o tom, že Zaježka (www.zajezka.sk) je ekovesnice.

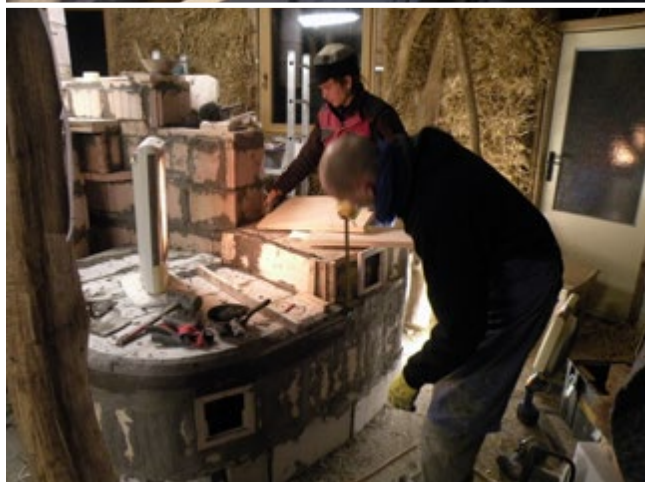
Pro mě bylo hlavní, že tam snad každý má pořádná těžká kamna a často i kachlový sporák. Pokud byla na Zaježce novostavba, tak se většinou jednalo o slaměné domy - tehdy vůbec první na Slovensku - a já měl možnost být jeden rok u toho a ochutnat kouzlo přírodního stavitelství. Po návratu na Moravu jsem se vyučil a začal stavět kamna, která stále v přibližně 70% případů stavíme do tzv. přírodních domů. Moc rád bych se s vámi podělil o několik informací. Jak vlastně takový slaměný či přírodní dům může vypadat, že si ho lidé staví téměř vlastníma rukama a také se dočtete, proč jsou pro tyto domy tak zásadní pořádná akumulční kamna.

Tehdy byla třeskutá zima, leden 2014, a tu mi najednou volá Přemek Dětský, že by chtěl s rodinou postavit na severu Moravy slaměnou jurtu, bydlet v ní a potřebuje velká kamna, která budou vše vytápět. Já bych to měl vymyslet a postavit. Kamnářský „dream job“, což? Pro mě rozhodně ano! Necelý rok jsme si posílali nákresy pekelně zaoblených kamen v kulatém domě o průměru cca 12

metrů. Ano, skutečně v tom domě není jediný roh! Variant bylo mnoho, skicáků i tužek padlo mraky a nakonec jsem vymyslel kamna, která uprostřed domu tvoří něco jako gauč, ležení, pekárnu a televizi v jednom, a na konci roku 2014 jsme je postavili. Ještě předtím ale Gabka a Přemek zvládli svépomocně udělat základy domu, které jsou řekněme zcela standardní - betonová deska. Přizvali tesaře z firmy www.prirodnibydleni.cz, kteří udělali masivní samonosný dřevěný skelet pro výplň a založili zelenou střechu. Dětský si následně za pomoci kamarádů a rodiny zhotovili výplň slaměnými balíky pořízenými ze Zlínska od specializovaného dodavatele Viktora Karlíka (baobaby.cz). Poté tesaři instalovali nádherná modřínová eurookna a my následně stavěli kamna. Další rok vše pokračovalo omítkami z místní hlíny a písku, se kterými pomohlo také mnoho kamarádů. Dodělávala se zelená střecha a nakonec přišlo na řadu milion detailů se svépomocnou výrobou originálního nábytku, pokládka podlahy a omítání barevnými hliněnými omítkami, které Gabka dělala zcela sama.



Slaměný dům se zelenou střechou, omítaná kamna jsou srdcem celého domu.



Stavba těžkých sálavých kamen.

Od začátku stavby do nastěhování uplynuly asi 2 roky a těch příběhů bylo nespočet. Přemek vzpomíná třeba na ohromnou lípu, co stála za domem, a když dokončovali základy domu, vyvrátila se a spadla prakticky na jediné místo, kde nenapáchala žádnou škodu. Takový malý zázrak a stal se zrovna v době, kdy Gabka chodila do lesa s tesaři vybírat kmeny pro stojky v interiéru. Nakonec se použily větve ze spadlé lípy a z jejího kmene později Přemek motorovkou vyřezal gauč, takže bude v domě asi napořád.

Jakkoliv zní příběh kulaté slaměné jurty idyllicky, je nutno dodat, že ne všechny příběhy domů stavěných svépomocí ze slámy jsou takto pozitivní. Přemek s Gabkou dodávají, že jim dala stavba pořádně zabrat a že ne všech-

no mají v domě uděláno dokonale a profesionálně.

Lidé mnohdy neodhadnou náročnost technologie stavby a finance. Stavba pak trvá klidně i deset let, přičemž počáteční nadšení se vytrácí v průměru po roce. Vše souvisí s faktem, že ačkoliv slaměné balíky samy o sobě se dají pořídit skoro zdarma, přírodní domy obsahují velmi kvalitní, a tedy nepříliš levné prvky, jako jsou například těžká akumulární kamna, masivní tesařská konstrukce apod. V těch detailech je samozřejmě kouzlo každého domu a to se vždy odrazí i na rozpočtech. Druhý úhel pohledu je ale ten, že kvalitně postavené přírodní domy se často díky enormnímu úsilí svépomocných stavitelů podaří postavit klidně i za třetinu ceny tako-



Kamnář J. Křivonožka se vrací na místo činu.

SGRAFITO spol. s r.o.

- krby
- kamna
- komíny

www.sgrafito.cz

České Budějovice - Srubec





Hliněné omítky si paní majitelka vykouzila sama.

vého domu na klíč. Zde ale, dle mého, platí zákon zachování energie, kdy buďto detaily a kvalitu zaplatíte, nebo si je prostě musíte odpracovat. Koneckonců Gabka s Přemkem dodávají, že klíč k úspěchu jejich stavby byl v tom, že hned na začátku potkali zkušené tesaře. Ti je navíc propojili s dalšími řemeslníky a to je k nezaplacení. Bez tohoto kroku by dům vypadal prý úplně jinak, ale možná by byl díky úspoře za tesaře o něco levnější. Zde narážíme na základní úskalí a omezení stavby ze slaměných balíků, a to je pracnost výstavby a náročnost logistiky. Pro balíky se nejezdí do stavebnin a klasická stavební firma s nimi neumí pracovat. Jedná se tedy o materiál zcela vhodný pro svépomocné nadšence. Firem zabývajících se stavbou ze

slaměných balíků přibývá, stále se ale jedná o velmi malé množství. To samé platí o kvalitních hliněných omítkářích, realizátorech zelených střech, kořenových čističek odpadních vod a nakonec i originálně tvarovaných kamen. Je vcelku jasné, že budoucnost slaměného stavitelství je ohromná, ale nejspíše se bude ubírat podobnou cestou jako v Německu či Rakousku, kde se dnes používají prefabrikované panely, které se snadno montují. Takový systém se už používá i na Slovensku a také u nás se již na vývoji pracuje.

Pro ty, kdo chtějí stavět s využitím maximálního množství přírodních materiálů a nejsou zrovna fandové slámy, je zde mnoho jiných možností a alternativ. Nejčastěji vidíme například dřevostavby zateplené dřevo-



Hliněný detail na kamnech.

vláknitými izolacemi, konopnou či lněnou vatou nebo foukanou celulózou. Společným jmenovatelem je vždy snaha použít materiál, který je co nejkvalitnější co do trvanlivosti, tepelné izolace a práce s vlhkostí. Přírodní materiály jsou obecně difuzně velmi otevřené. Zjednodušeně řečeno - dřevostavby díky nim „dýchají“. Další motivací je touha zateplit si dům něčím zdravým, místním, co se vyrábí bez chemie a velkých energetických nákladů a dá se zkompostovat, až to doslouží. I v ČR narůstá snaha o udržitelnost, soběstačnost a zdravé vnitřní prostředí budov, což je skvělé, a já jsem rád, že jsem u toho byl alespoň jako kamnář, který přírodní domy doplňuje zdravým sálavým teplem. Díky tomu, že topení těžkými akumulacími kamny je ener-

geticky dosti účinné a uživatelsky jednoduché, je poptávka po kamnech skutečně větší a větší a jejich stavba dává více a více smysl nejen funkčně s ohledem na kvalitu, ale i finančně s ohledem na návratnost investice a to díky dlouhé životnosti kamen a zvyšujícím se cenám elektřiny a plynu.

Více informací o slaměném a přírodním stavitelství najdete třeba u skvělé party projektantů www.slamak.info či na unikátním videoblogu www.prirodnibydleni.cz, kde jsou o slaměných domech i o kamnech desítky příspěvků. Zajímavý projekt je i <https://www.pribehymu.cz/> od sdružení Eko-dům.

Eva Bervidová – Želetavská kamna

Text | Jitka Pokorná
Foto | Eva Bervidová, archiv redakce

Říká se, že když v něčem jako dítě vyrůstáte, tak že pak máte jen dvě možnosti. Buď to nenávidět, nebo milovat. Nic mezi tím. Toto tvrzení bezesporu sedí i na osobnost letního čísla, za kterou jsme se vydali do malebného městečka, které proslulo hlavně výrobou taveného sýra, do Želetavy. A přitom dědeček Evy Bervidové, kterou jsme na Vysočinu přijeli vyzpovídat, položil základy firmy Brabenec, pod kterou patří i značka Želetavská kamna, o pěkných pár let dříve, než se zde „taveňák“ (pro jedny pochoutka, pro druhé kulinářské peklo) začal vůbec vyrábět.

Cesta jarní krajinou se příjemně vlnila mezi poli a loukami, sem tam ozdobenými božími muky, a my přijeli příjemně, trochu melancholicky naladěni na rozhovor s paní kamnářkou. To, že to bude povídání veskrze příjemné, bylo nad míru jasné již při prvním uvítání. Jednak má Eva velmi podmanivý úsměv, jednak prostředí, kde si kamna zde vyráběná můžete prohlédnout, dotáhla paní majitelka téměř k dokonalosti. Usedáme do pohodlného ušáku těsně vedle hořících kamen, což v letošním chladném jaře opravdu oceníme, dostáváme kávu do hrníčku, který mi připomíná moje dětství, domácí zákusek a ještě s plnou pusou se začínáme ptát, jak to tenkrát vlastně bylo.

Evo, firma Brabenec bude za pár let slavit stoleté výročí. Můžete nám ve zkratce popsat historii vaší firmy?

Úplné počátky firmy sahají už do roku 1922, kdy můj pradědeček Jan Brabenec a pan Antonín Böhm založili zámečnickou dílnu na zámku Lesonice. V roce 1930 pradědeček pana Böhma vyplatil a koupil strojní dílnu zde v Želetavě. Firmě se dařilo a v meziválečném období čítala až dvacet zaměstnanců. Specializovala se na výrobu strojů pro zemědělství, ale za II. světové války vyráběla vyvíječe na dřevoplyn a prováděla

montáž do osobních automobilů. V roce 1942 továrnu po svém otci přebírá jeho syn, můj dědeček Josef Brabenec. Já si pamatuji, jak jsem jako malá holka jezdila do Želetavy k dědovi a babičce na prázdniny.

Počkejte, ale v té době tak úplně podnik vašemu dědečkovi nepatřil.

Ano, to máte pravdu, továrna byla dědečkovi znárodněna v roce 1948. Ale protože děda pro firmu dýchal a vedl ji opravdu dobře, tak mu bylo umožněno se i na dále na vedení podniku podílet. Dostával od státu plat a tím splácel půjčku, kterou si před znárodněním na rozvoj firmy vzal. I v té nelehké době dokázal firmu rozvíjet a vytvořil i několik patentů. Bydlel dál v areálu firmy v domku, který byl propojený s výrobou. A já si právě pamatuji, jak za dveřmi místnosti, kde jsme jako děti trávily léto, byl svět plný kovových odřezků a špon různých barev, materiálů i rozměrů. To už mi jako malé holce učarovalo. Děda to asi vycítil a jako svoje vnouče mne velice miloval. Zemřel sice, když mi byly tři roky, a asi ne náhodou jediná fotka, která se s dědou dochovala, je právě ta se mnou.

A kdy se tedy ve firmě Brabenec začala vyrábět kamna? Přece jen od šnekových dopravníků, sušáren brambor a mléka je ke kamnům dosti daleko.



Eva Bervidová řídí firmu pevnou rukou, ale vždy s úsměvem.
Na snímku dole na prázdninách u dědečka Josefa Brabence.



Ano, jak se říká - za vším hledej ženu. Po revoluci byla firma vrácena naší rodině, moji rodiče investují do oprav, strojů a dílen a znovu zahajují výrobu. Ještě tedy ne kamen, ale hlavní činností byla výroba stanic na ověřování vodoměru a strojírenská výroba. No a moje maminka, která je kunsthistorička a má estetické cítění, sháněla kachlová kamna. Žádná pěkná a ještě k tomu funkční na trhu moc nebyla, a tak se otec rozhodl, že jí je vyrobí. To byl rok 1996. A to by nebyl můj otec, aby z dárku pro maminku neudělal další komoditu pro své podnikání. A tak začal dodávat kamna nejen do České republiky - původně pod označením ENBRA, ale od roku 2000 expandoval i do zahraničí.



Pohled do interiéru želetavské prodejny.

A to už jste do firmy nastoupila i Vy?

Ano, já po škole nastoupila k otci do firmy a na starosti jsem měla právě prodej kamen. Ale dělala jsem hlavně velkoobchod a to mne až tak nenaplnovalo. Nebavilo mne prodávat stále více kamen a honit se za stále větším číslem, takže když nám otec, tedy mně a mému manželovi, firmu Brabenec v roce 2012 předával, bylo mi jasné, že chci výrobu a prodej dělat jinak. Víc po svém a pomaleji, zakázkově. Manžel si vzal na starosti strojní výrobu a já kamna. Kamen nyní za rok vyrobíme méně, ale u všech jsem od začátku do konce, od projektu až po instalaci. Jsem asi trochu divná, protože za každými kamny, která vyjdou z naší dílny, vidím konkrétního zákazníka a mám je po nich i pojmenovaná. Tady je pan Voříšek a tady v rohu pan Ondrášek, který čeká, až mu dokončí stavbu a budeme je moci instalovat. Jaké a kdy mají děti očkování, si nepamatuji, ale naše zákazníci a jejich kamna za 20 let ano, směje se Eva.

Na výrobě kamen spolupracujete tedy se svým manželem. Jak se vám daří tohle rodinné podnikání sladit?

Luboše baví technická stránka kamen a neustále se snaží, co se hoření týče, něco vylepšovat, mě zase více ta estetická rovina. V tom se výborně doplňujeme. *To dokládá i manžel, který se mimochodem pro něco zastavil v kanceláři, a tak se v rámci objektivit ptáme i jeho.* Ano, je to tak, dokládá, nejdůležitější je poznat, v čem jste dobří, a podle toho to rozdělit. Nám se to, zdá se, podařilo, rád přenechávám kamna Evě, umí to a nesmírně ji to baví. Když od ní dostanu zakázku na výrobu vložky pro kamna, stává se mojí šéfkou a já musím dodržet termíny. Jinak jsem bez večeře. Ne, po těch letech už máme pravidla, jak fungovat, a docela se to osvědčilo. Jedno z pravidel je, že světíme víkendy. Žádná práce, jen my a děti.

Jste na ni pyšní?

Ano, nesmírně.

Toto číslo je věnováno ekologii, co Želetavská kamna? Jak si stojí po stránce kvality hoření?

Máme tady takovou malou zkušebnu, kde kamna testujeme. Zrovna uvažujeme o koupi přístroje na měření prachových částic, ten nám doposud chy-





A tady vznikají Želetavská kamna.

běl. Dokončujeme vývoj nové krbové vložky určené do nízkoenergetických domů na vývoz. Ale nejlepší zkušebna je naše domácnost. Všechna nová kamna nejprve nainstalujeme k nám domů a pak jim dáváme co proto, abychom odhalili všechna slabá místa za různých povětrnostních podmínek. Někdy se stane, že se manžel vrátí domů a diví se, že má v obýváku zase nová kamna.

Evo, Vy prodáváte kamna skoro zážitkově. Jak takový prodej funguje?

Snažila jsem se vytvořit prodejnu, která má duši a příběh. Takové domácí štěstí. Každou místnost jsem zařídila v trochu jiném duchu, máme tady dokonce i starou ložnici po babičce. Ve 3 místnostech máme funkční kamna, do kterých si může zákazník sám přikládat. Když chce, je tu i několik hodin, někteří si sednou do ušáku, já jim uvařím čaj nebo kávu do starého porcelánu, který jsem sehnala po širokém okolí, a oni

si čtou, občas přiloží, popovídáme si o jejich chalupě, o jejich vzpomínkách na mládí a většinou si pak kamna koupí. Pro mě je důležité, že si je vyzkouší a vidí, jak fungují. A nejen to, i se vrací, třeba když jedou kolem, zastaví se, sdělí nám, jaká byla zima a kolik dřeva letos protopili. Jezdí nám na dny otevřených dveří lidé z celé republiky. A protože ke kamnům patří i vaření, tak je pro ně vždy přichystán i nějaký voňavý pokrm, který tady s kolegy uvaříme. Minule to bylo třeba chilli con carne. Zákazníci se tak stávají součástí rodiny.

Odjíždíme s pocitem, že rodinné stříbro a tradice se ještě stále cení. Přejeme majitelům, aby až příště zase zavítáme do Želetavy, nám kolegové neříkali „*jé, vy jedete dělat rozhovor do sýrárny*“ (mimochodem technický ředitel v Lionu má Želetavská kamna také doma), ale že uslyšíme jen, že jedeme okouknout nějaká nová kamna z jejich produkce.



Promat

Vysokoteplotní materiály pro vás Horké chvíle s chladnou hlavou

Jsme tu pro vás!

Promat s.r.o. | V.P. Čkalova 22 | 160 00 Praha 6

T: +420 224 390 811 | www.promatpraha.cz

Materiály pro KRBY A KAMNA

etex industry

Letní menu

zelené dobroty pro horké dny

Text | Marta Jastrebnická

Foto | archiv redakce

Bylo léto, modrá obloha bez mraků, prázdniny, dovolená. A usměvavá babička vycházející na zápraží říká mé mamince: „*Ty seš, holka, pořád nějaká nervózní. Dej si na čelo šlupky od okurek, to ti udělá dobře.*“

Maminka se z letního žáru vzpamatovala pod ořechem až do večera, hlavu obalenou okurkovými slupkami, které z ní postupně vytahovaly to pekelné teplo. Proto se tomu asi říká okurková sezóna. Ne proto, že se v ten čas nic moc neděje, ale proto, že když nás v létě něco trápí, dáme si na čelo slupku z okurky a hned je nám líp.

Komu by se taky chtělo v létě stát zbytečně dlouho u plotny. Nám tedy ne. Proto jsme tentokrát sáhli do osvědčených letních receptů, které jsou hned hotové, osvěží, zasytí, jsou zelené a navíc ekologické. A pokud je nejhůř, vždycky se dá zajít na něco dobrého do hospody...





SMAŽENÉ CUKETOVÉ KVĚTY

Dlouho jsme se bláhově domnívali, že smažené cuketové květy lze připravit jen na jihu Evropy, lépe řečeno, objednat si je k obědu nebo k večeři v nějaké příjemné restauraci. V mnoha ohledech je to výborné řešení, ovšem je to trochu z ruky. A pokud si pěstujete cukety doma na záhoně, je to blízko, a navíc zabráníte nekontrolovatelnému růstu cuket, který způsobuje, že připravujete stále častěji různé cuketové nákypy, placičky a koláče a rodina už začíná protestovat.

Když otrháte cuketové květy, které jsou právě v nejlepším, tzn. když se na konci květu už tvoří malá cuketka, zabijete dvě mouchy jednou ranou. Z květů připravíte báječný pokrm trochu jiného charakteru a na poněkud již okoukané cuketové pokrmy nebude hned tak materiál.

Příprava není náročná a výsledek je vynikající.

Co budete potřebovat? 2-3 cuketové květy na osobu.

Jak na to: Nejdříve si připravte těstíčko na obalení (mělo by stačit na ca 12 ks květů): 5 polévkových lžic hladké mouky • 2 lžíce olivového oleje • 100 ml vlažné vody (i více podle potřeby) • 1/2 čajové lžičky soli • 1 bílek

Do širší misky dejte hladkou mouku, přidejte sůl a olivový olej a pomalu přilévejte vlažnou vodu, až vymícháte těstíčko o hustotě podobné smetaně. Z bílku ušlehejte sníh a jemně přimíchejte. Misku přikryjte utěrkou a dejte zatím stranou.

Náplň na 2-3 květy (potom už jen násobte podle počtu květů): 150 g jemného tvarohu nebo krémového sýra (Lučina apod.) smíchejte se 3 polévkovými lžicemi nasekané bazalky.

Otrhejte cuketové květy včetně minicuketek, které by měly být tak 5-7 cm dlouhé, ty chutnají nejlépe.

Čerstvě utržené květy rozevřete a naplňte je směsí – opravdu to není složité. Ale pozor - zvadlé květy jsou příliš jemné, trhají se a špatně se plní. Zato čerstvé naplněné květy vydrží až 2 dny v lednici. To pro případ, že je potřeba, aby na záhoně pár květů ještě dozrálo.

Na pánvi rozehřejte slunečnicový olej. Květy namočte do těstíčka, nechte okapat a osmažte dozlatova na rozpáleném oleji (ať se květy na pánvi nedotýkají). Po vyjmutí z oleje je nechte nejlépe ještě okapat na papírové utěrce a podávejte.

Květy v podstatě nepotřebují přílohu. Ale můžete je podávat s jakýmkoli zeleným salátem nebo i s trochou brambor.



OKURKOVÁ LIMONÁDA

Okurky omyjeme a oloupeme. V té lepší variantě necháme i se slupkou, pokud je máme chemicky neošetřené. Pak nakrájíme na kousky. Limetky rozkrojíme a vymačkáme z nich šťávu. Nakrájené okurky vhodíme do mixéru a pečlivě rozmixujeme. Poté přelijeme do džbánu a přilijeme 0,5 l vody. Směs vložíme do lednice a necháme asi 20 minut louhovat.

Následně okurky přecedíme přes jemné sítko do jiného džbánu a dolijeme zbytkem vody. Přidáme limetkovou šťávu. Limonádu osladíme medem.

Okurkovou limonádu pečlivě promícháme a dáme vychladit do lednice. Podáváme v horkých dnech jako výborný osvěžující nápoj plný vitamínů. Doplníme kostkami ledu a sklenku ozdobíme kolečkem okurky.

OKURKOVÝ SALÁT

Budete potřebovat:

na salát – jednu cibuli • jednu salátovou okurku

na zálivku – 1/2 l vody • sůl • mletý černý pepř • 3 lžíce octa • 3 lžíce cukru krupice

Cukr a ocet dobře rozmícháme v uvedeném množství vody. Podle chuti zálivku osolíme a opepříme.

Salátovou okurku nastroháme nahrubo. Cibuli oloupeme a nakrájíme nadrobno. Okurku s cibulí smícháme. Přelijeme připravenou zálivkou a necháme uležet nejlépe do druhého dne.

Babiččin okurkový salát podáváme vychlazený. Komu by byl salát přece jen málo, nejlépe chutná ke kuřecímu masu, nebo k řízkům s vařeným bramborem.



K&K
P O K E R
B E C H Y N Ě

NENÍ NIC
JEDNODUŠŠÍHO,
NEŽ SI SPLNIT
SVŮJ SEN.
MY VÁM
S TÍM RÁDI
POMŮŽEME.
KERAMICKÁ
MANUFAKTURA
K&K POKER
BECHYNĚ

www.kamnarstvi-bechyne.cz

Šamotová ohniště

Text | Karel Blažek
Foto | archiv redakce

Velkým obloukem jsme zase zpět. Ohniště vyzděná ze šamotů, cihel, hlíny jsou spjatá s kamnařinou od nepaměti a dnes se stávají opět hitem moderních domácností.



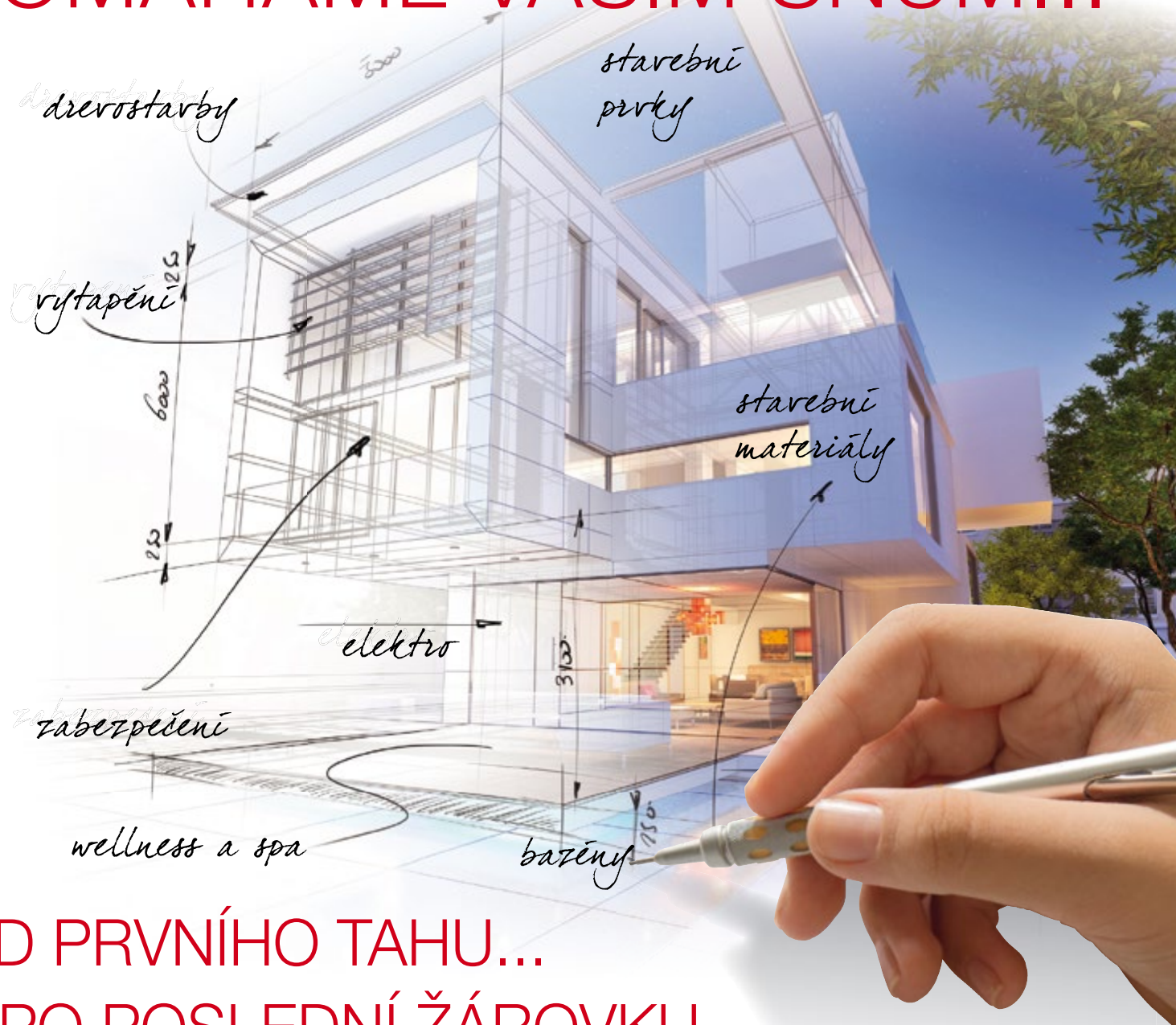
V šamotovém ohništi, snáze než třeba v krbové vložce, vyrobíme vysokou spalovací teplotu, tak důležitou pro kvalitní spalování. Trošku nám to dnes, oproti dobám dávno minulým, kazí prosklená dvířka. Ale kdyby je dřívě uměli vyrobit, tak by si je do kamen taky určitě dávali. Dnešní šamotová ohniště mají ale oproti těm dávným celou řadu dalších výhod. Především je to, dnes už nezbytný, přívod spalovacího vzduchu z exteriéru a možnost automatické regula-

ce hoření. Je velkou výhodou, že výrobci svá ohniště certifikují a dávají zákazníkům jasné doporučení, s jakým množstvím dřeva ohniště používat. Zároveň však množství dřeva přizpůsobují tvar ohniště, aby spalování bylo co nejkvalitnější a účinnost topení co nejvyšší. U firmy **Brunner** vám k danému ohništi navíc doporučí i tahový systém z akumulčních tvarovek a propočítají vám, jestli uvažovaná sestava odpovídá vašemu komínu.

POTŘICÁTÉ

MEZINÁRODNÍ STAVEBNÍ VELETRH

POMÁHÁME VAŠIM SNŮM...



OD PRVNÍHO TAHU...
...PO POSLEDNÍ ŽÁROVKU

17.-21. 9. 2019

www.forarch.cz

FOR[®] ARCH

PVA
EXPO PRAHA

HLAVNÍ
ODBOBNÝ
PARTNER



PARTNER
DOPROVODNÉHO
PROGRAMU

 **tzbinfo**
www.tzb-info.cz

OFICIÁLNÍ
VOZY



Plynové krbové vložky

Text | Karel Blažek
Foto | DRU

Topidlo na zemní plyn nám přináší jednu obrovskou výhodu. Nemusíme se starat o kvalitu toho, co přikládáme. A pokud udělají soudruzi zase někde chybu, musíme doufat, že budou stačit státní rezervy, jako to bylo v případě ropy.



DRU Maestro 105-3 Eco Wave

Při spalování zemního plynu nebo propanu v krbové vložce chybí jenom praskání a vůně. I tak ale plynové krby dokážou vytvořit dokonalou atmosféru. Uživatelsky jsou velice jednoduché a pohodlné, protože množství paliva regulujeme dálkovým ovládáním a nemusíme se starat o to, jestli máme palivo dostatečně vysušené. Spalovací vzduch bývá

většinou přivedený koncentrickým kouřovodem, takže si ani nemusíme lámat hlavu, kudy ho do interiéru přivedeme. Dálkovým ovládáním si můžeme nastavit výkon takový, jaký momentálně potřebujeme, a nemusíme se tedy řídit doporučením, kolik přikládat, jako je to v případě krbů na dřevo. Spalování plynu bude i tak ekologické.

Veletrh FOR ARCH 2019 zaostří na chytrá města i na bezpečnost.

Chytřejší a bezpečnější budoucnost se představí na 30. ročníku mezinárodního stavebního veletrhu FOR ARCH. Od vystavovatelů, v poradenských centrech a během doprovodných programů se návštěvníci dozví, jak změnit dům nebo byt na chytrý domov. S trendy pro větší pohodlí, bezpečnost a úspory ve spotřebě energie je možné seznámit se ve dnech 17. až 21. září v PVA EXPO PRAHA v Letňanech. Generálním partnerem veletrhu je Skupina ČEZ.

Z loňského výzkumu Ministerstva vnitra ČR zaměřeného na postoje občanů k prevenci kriminality vyplynulo, že více než polovina lidí považuje situaci za stejnou jako před 3 lety. Lidé se cítí být ohroženi nejčastěji kapesní krádeží (50 %), vloupáním do bytu (43 %) a vandalismem (39 %). Společnost Gallup ohodnotila jednotlivé země takzvaným „skóre bezpečnosti“, Česko skončilo nadprůměrně, v žebříčku je na 32. pozici. Ale život přejí připraveným.

O bezpečnost je třeba se postarat

Bezpečnost je důležitým prvkem i v hodnocení bytů, domů a lokalit pro bydlení i pro podnikání. Technologie a řešení pro zvýšení bezpečnosti mají tedy své místo i na veletrhu FOR ARCH. Od roku 2017 jsou stálou součástí nomenklatury, doprovodného programu i výstavních expozic firem, kde najdete např. bezpečnostní dveře, okenní kování, bezpečnostní fólie, zámky, mříže a ploty, řízení osvětlení v době nepřítomnosti, kamery, technologie pro monitoring a služby i expozici Městské policie. I letos bude připraveno poradenské centrum v Hale 4 pod záštitou MVČR a partnerů, Policie ČR a Cechu mechanických zámkových systémů ČR (CMZS).

Co vše může být chytré?

Lidé chtějí komfort a úspory, přitom chtějí ovládat své domy, byty a provozovny jednoduše a k tomu potřebují, aby technologie byly vzájemně propojeny. Otevření okna musí být signálem k útlumu vytápění, zvýšení teploty osluněním musí být signálem pro žaluzie a chlazení a ukládání energie. To jsou reakce

na již vzniklou situaci. Dalším stupněm vývoje k úsporám a komfortu je využití a práce s predikcí. Například s predikcí počasí v případě využívání obnovitelných zdrojů, s predikcí chování uživatele v případě vytápění, větrání a přípravy teplé vody. To je cesta inteligentních budov.

Chytré a bezpečné bydlení v chytrých městech

Smart Cities (SC) je téma v posledních letech hojně diskutované. Chytrá města sdružují technologie, vládu a společnost k vytvoření chytré ekonomiky, chytré mobility, chytrého životního prostředí, chytrého bydlení a chytré správy a řízení města pro chytré lidi. Koncept zajistí městům trvale udržitelný model rozvoje, vynikající kvalitu života, bezpečnost a maximální efektivitu využití energie. FOR ARCH má od chytrého bydlení nakročeno k chytrým městům a prvním počinem bude letošní konference CHYTRÁ MĚSTA OD A DO Z.

Klíčem pro psychickou pohodu člověka je osvětlení, které má i pozitivní vliv na jeho zdraví. Pestrou nabídku osvětlení a světelných zdrojů najdou návštěvníci v Hale 4, v poradenském centru časopisu Světlo mohou probrat nejhodnější osvětlení i otázky kolem modrého světla. Osvětlení je asi nejčastěji integrovaným prvkem v systémech inteligentních domů a je významný element v otázce bezpečnosti budovy z pohledu ochrany před trestnou činností i bezpečného užívání. K dispozici budou i poradenská služba ohledně dotací na osvětlení pro města a obce. Tohle téma se objeví také na SMART CITIES konferenci.

Více informací najdete na: www.forarch.cz.



Kamnové vložky, které umí vytápět celé domy

Text | Karel Blažek

Foto | Brunner

Brunner HKD 2.2 k SK, HKD 2.2 SK, HKD 2.2 XL SK. Jen si správně vybrat velikost a provedení. Co se týče velikosti, vyrábí se hned 3 různé rozměry ohnišť. Příkládací dvířka jsou však pokaždé stejně velká, a obestavěné tedy mohou všechny tři velikosti vypadat podobně.



JSME TU PRO VÁS!

AŤ JSTE ČI NEJSTE
KAMNÁŘEM!

**PODPORUJEME A PROPAGUJEME
KAMNÁŘSKÉ ŘEMESLO**

**POSKYTUJEME KOMPLEXNÍ
INFORMACE Z OBLASTI KAMNÁŘINY**

**NAVRHUJEME LEGISLATIVNÍ NORMY
A ZÁKONY PRO PRÁCI KAMNÁŘŮ**

**NABÍZÍME PROFESNÍ VZDĚLÁVÁNÍ
A ŠKOLENÍ**

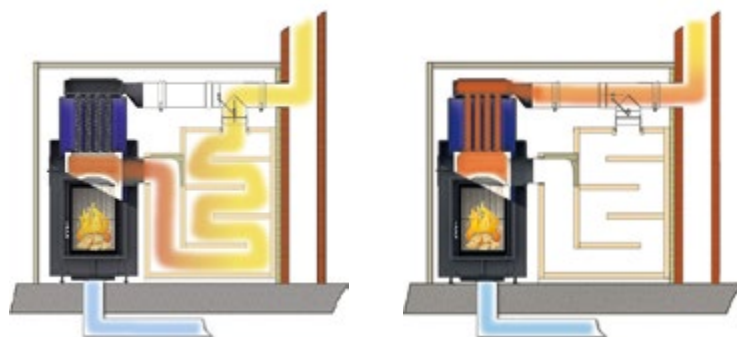
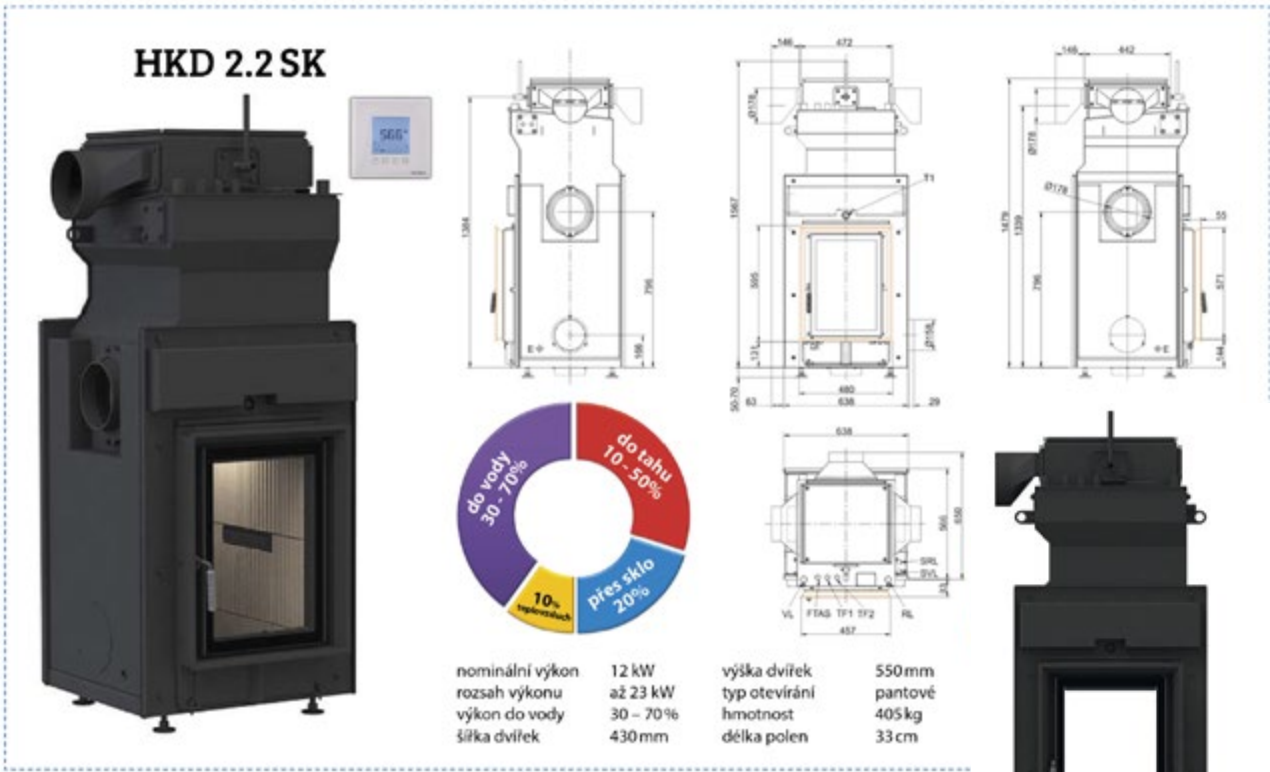
AKTUÁLNĚ PŘIPRAVUJEME ŠKOLENÍ

Problematika dimenzování krbů v nízkoenergetických stavbách

Konstrukce sporáků s individuálně stavěnými roštovými i bezroštovými topeništi

VÍCE NA WWW.CECHKAMNARU.CZ





Nejmenší z modelové řady, HKD 2.2 k SK, se vejde i do sloupových kamen poměrně malého půdorysu. Pro někoho ale může být nevýhodou, že u tohoto nejmenšího typu není možné napojení na šamotový tahový systém. I toto malé ohniště však dokáže vytápět domy s nízkou energetickou náročností jako hlavní zdroj. Všechny tři velikosti se nabízí i s obloukovými dvířky. Pouze větší dvě, HKD 2.2 SK a HKD 2.2 XL SK, se vyrábí i v provedení s příkládacími dvířky z obou stran, případně se zadními dvířky pro příkládání z technické místnosti. Relativně velké ohniště u těchto dvou větších typů je na 15 kg dřeva a to je zárukou dostatku energie jak pro akumulaci do šamotového tahového systému, tak pro akumulaci do teplovodní akumulační nádrže. Kombinace akumulačního a teplovodního topení je také možná pouze

 u těchto dvou větších typů. Mezi těmito dvěma zdroji vytápění můžete libovolně přepínat díky Moritzově klapce, nebo se spolehnete na automatické řízení provozu vašich kamen. Automatická regulace zajistí nejen optimální přísun spalovacího vzduchu k hoření, ale hlídá i teplotu spalin. Pokud jsou spaliny chladnější, posílá je přes šamotové tahy, aby nedocházelo při jejich dalším schlazení v teplovodním výměníku k jejich kondenzaci. Při kondenzaci spalin totiž následně dochází k postupnému zanášení spalovací cesty, a tím i ke dramatickému snížení účinnosti. I tenká vrstvička nečistot usazených na teplovodním výměníku dokáže přechod tepla z ohně do vody značně zkomplikovat. Kromě snížení účinnosti ale hrozí i komplikace s odtahem spalin, neboť nečistoty postupně snižují světlost otvorů, kterými ve výměníku spaliny procházejí. Kvůli zjednodušení čištění instalovali u Brunnera do výměníků HKD 2.2 SK a HKD 2.2 XL SK čisticí pružiny ovládané pákou. Pohybem páky rozpohybujete pružiny směrem dolů a nahoru a tím i očistíte stěny výměníku.





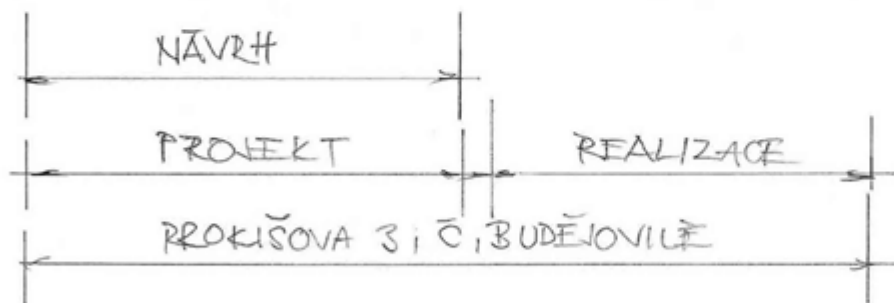
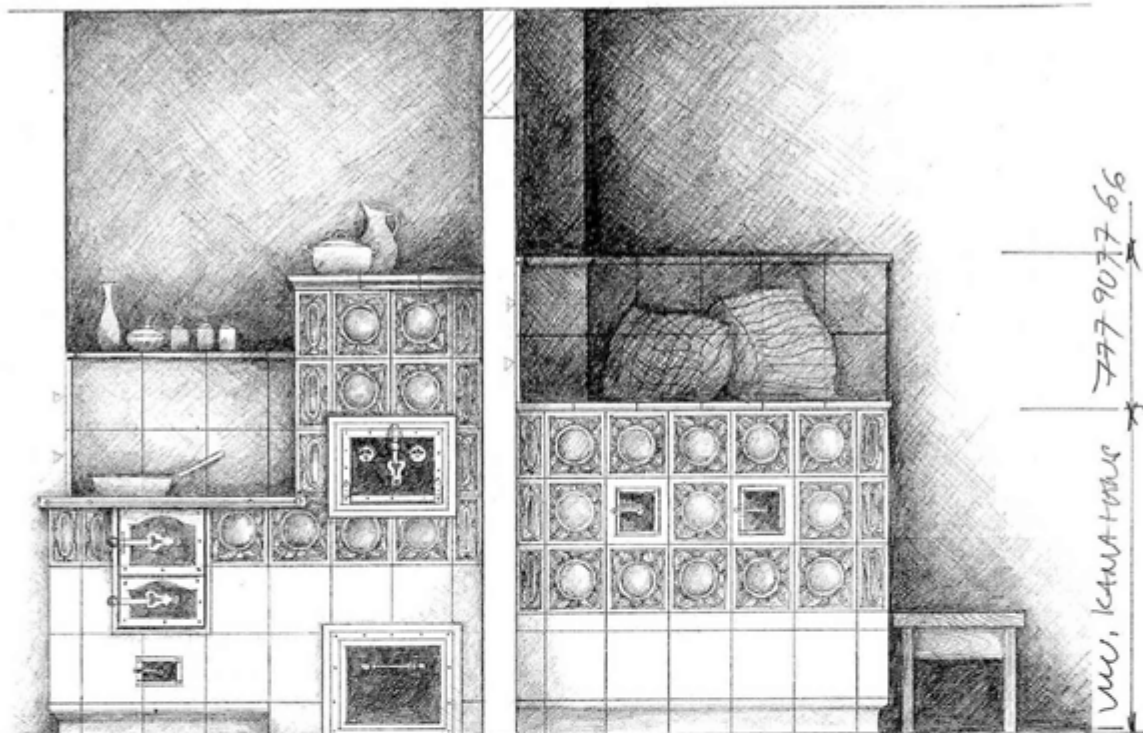
HANUŠ

KAMNÁŘSTVÍ

Prokišova 3, 370 01 České Budějovice

Tel.: +420 777 907 766 • E-mail: kamna.hanus@tiscali.cz

www.kamnahanus.cz



KACHLOVÝ SPORÁK S LEŽENÍM	
UVEDENÍ	R. HANUŠ
INVESTOR	J. KRÁL
1.4. 2019	M 1:100



**Želetavská
kamna**

**... život není
černobílý...**

I kachlová kamna mohou mít
moderní vzhled.
Barvy jsou prostě v módě.
Chce to jen odvahu a tu my máme.

Podniková prodejna | Pražská 168, 675 26 Želetava
| Tel.: +420 731 375 992, +420 731 191 997

www.zeletavska-kamna.cz



www.laubekrby.cz

**Letos oslavíme 50. výročí
od postavení našeho prvního krbu!**

EX
PO
SI





PERTINGER®
nový pohled na ekologickou kuchyni



KRBY PELANT

U Stadionu 1190, 434 01 Most

+420 602 347 979 | info@krbypelant.cz

www.krbypelant.cz

SCHIEDEL = POHODA U PLÁPOLAJÍCÍHO OHNĚ S MINIMÁLNÍMI POŽADAVKY NA PROSTOR



Společnost Schiedel již delší dobu není spojována pouze s komínovými systémy, nýbrž si v jejím portfoliu své místo našly i krbové moduly KINGFIRE a krbová kamna Sirius.

V syčravém období představuje posezení u krbu s rodinou či přáteli pro většinu lidí synonymum pravé domácí pohody. Poptávka po instalaci doplňkového vytápění dřevem tak rok od roku roste. Motivace bývá různá; pro někoho je důležitý ekonomický aspekt, pro jiného je hlavním cílem zajistit si alternativní zdroj tepla, další upřednostní pohodu a příjemnou atmosféru, kterou pohled do ohně přináší.

Stavebník se zpravidla rozhoduje mezi použitím krbových kamen nebo krbu. V obou případech se spotřebič připojí kouřovodem do komína, který odvádí spaliny nad střechu budovy. V novostavbách je také třeba pamatovat na přívod spalovacího vzduchu do spotřebiče, neboť současné těsné provedení budov je takové, že prostá infiltrace okny nemůže zajistit kvalitní a spolehlivé spalování. Existuje ale ještě další řešení. Tím je modulový komín Schiedel KINGFIRE. Jde o prefabrikovaný systém, složený ze dvou dílů. Spodní díl, na výšku prvního podlaží, již v sobě obsahuje vestavěnou krbovou vlož-

ku. Horní díl je komínový systém Schiedel ABSOLUT, který odvádí spaliny a zároveň přivádí vzduch do spotřebiče. Komín se vyrábí na zakázku podle zadaných rozměrů, na stavbu se doveze vcelku. Oba díly jsou plně kompletizovány, montáž na stavbě je jednoduchá a rychlá. Odpadají tak možné konstrukční chyby, kterých se stavebníci dopouštějí, pokud používají různé svěpomocně postavené komíny. Jediný předpoklad pro výstavbu je jeřáb. Žádné vyzdívání, žádné prodlevy. Celé dílo se opravdu dá zvládnout v čase menším než 1 hodina.

Kromě rychlosti výstavby je předností technologické řešení celého systému. V monolitu se nacházejí dva průduchy, jeden odvádí spaliny od krbu, druhým samostatným průduchem se přivádí vzduch ke krbu. Krbová vložka, která je součástí Schiedel KINGFIRE, má regulovatelný výkon 3 – 7 kW, její účinnost je 80 % a může být provozována nezávisle na přívodu vzduchu pro hoření, což je pro moderní utěsněné domy s větracími systémy výhodou. Další nespornou výhodou jsou rozměry. Půdorys komínu i s krbem je cca 55x55cm a zabírá tak minimum místa pouze 0,3 m² v celkové dispozici. Navíc vám odpadne hledání jednoho dodavatele, což může být v dnešní době značně



vyčerpávající. Kompletní systémový komín i s krbem pořídíte pouze u jednoho.

Produktová řada KINGFIRE v sobě zahrnuje čtyři typy CLASSICO, LINEARE, RONDO a GRANDE a pro svůj dokonalý design byla oceněna řadou prestižních ocenění.

Schiedel SIRIUS – krbová kamna se samostatným přívodem vzduchu komínem PERMETER SMOOTH AIR

Krbová kamna jsou spolu s komínovým tělesem dokonale sladěná a vytvářejí funkční a estetický celek. Kamna jsou vybavena tzv. triple-air konektivitou. To znamená, že je možné je napojit na spalovací vzduch a komínové těleso třemi způsoby - shora, zezadu ale i spodem, např. prostorem pod podlahou. Vysoká účinnost celého systému je samozřejmostí. Minimum spotřebovaného dřeva zajistí maximální tepelnou pohodu. Kamna Sirius jsou nabízena ve třech variantách. Sirius I má standardně provedená prosklená dvířka. Varianta Sirius 3 vám přinese za relativně malý doplatek ještě intenzivnější zážitek z plápolajících

ohně. Varianta Sirius 3G má navíc celoskleněná přední dvířka. Všechny typy kamen mají ve spodní části uzavřený prostor určený na skladování palivového dřeva.

Komínový systém Perimeter Smooth Air navíc na rozdíl od standardních nerezových komínových systémů přivádí vzduchu potřebný k hoření meziprostorem komínového pláště. Tento systém tak najde uplatnění i v nízkoenergetických domech s řízeným větráním a rekuperací tepla. Vzduch z místnosti je potřeba pouze při zatápění. Po dosažení určité teploty se vzduch začne natahovat meziprostorem komína a dvířka krbových kamen se pevně uzavřou. Zajímavá je i estetická stránka komínového tělesa. Po celé délce komínového tělesa zmizely klasické spoje se sponami. Výsledkem je hladký komín velmi elegantního vzhledu. V sestavě Sirius je komín použit jako svislý kouřovod s osazením přímo na spotřebič, ale je možné z něho sestavit klasický komín založený na zemi či na fasádě domu. Standardně je komín nabízen v černé barvě, na objednávku je možné vyrobit i v barvě šedé a bílé.



Více informací k produktům naleznete na webových stránkách www.schiedel.cz



Krbové vločky



Romotop[®]
impression

Technická dokonalost, nekompromisní kvalita a absolutní spolehlivost. To je kombinace, která vyjadřuje osobnost nové řady krbových vloček Impression. Nechte se podmanit a vtáhnout do světa živého ohně, který dokáže vytvořit jedinečnou atmosféru.

- Dvířka s otevíráním do boku nebo výsuvná.
- Dvojsklo u rovných vloček.
- Celý mechanismus pojezdu je snadno servisovatelný i po obestavení.
- Možnost použití do sálavých obestaveb.
- Výběr šamotové spalovací komory z černé nebo natur (žluté) barvy.
- Odnímatelné madlo (lze nahradit pevným madlem).
- Přívod centrálního vzduchu je možné napojit pod různými úhly.
- Odkouření disponuje možností horní nebo boční.
- Bezroštová šamotová spalovací komora podložena vermikulitem, pro dosažení vysokých teplot spalování.
- Akumulaci stavby lze zvýšit pomocí akumulčních sad Mammoth.

Krbové vločky Impression jsou připraveny stát se tím, co udělá dojem opravdu na každého zákazníka.

www.romotop.cz

V Ý S T A V A



Pro kamna ke Špačkovi

Kachle a kamnářství v renesanční Praze

Muzeum hlavního města Prahy
Dům U Zlatého prstenu, Týnská 630/6, Praha 1 - Staré Město

15. 5. 2019 – 29. 3. 2020



MUZEUM
HLAVNÍHO
MĚSTA
PRAHY

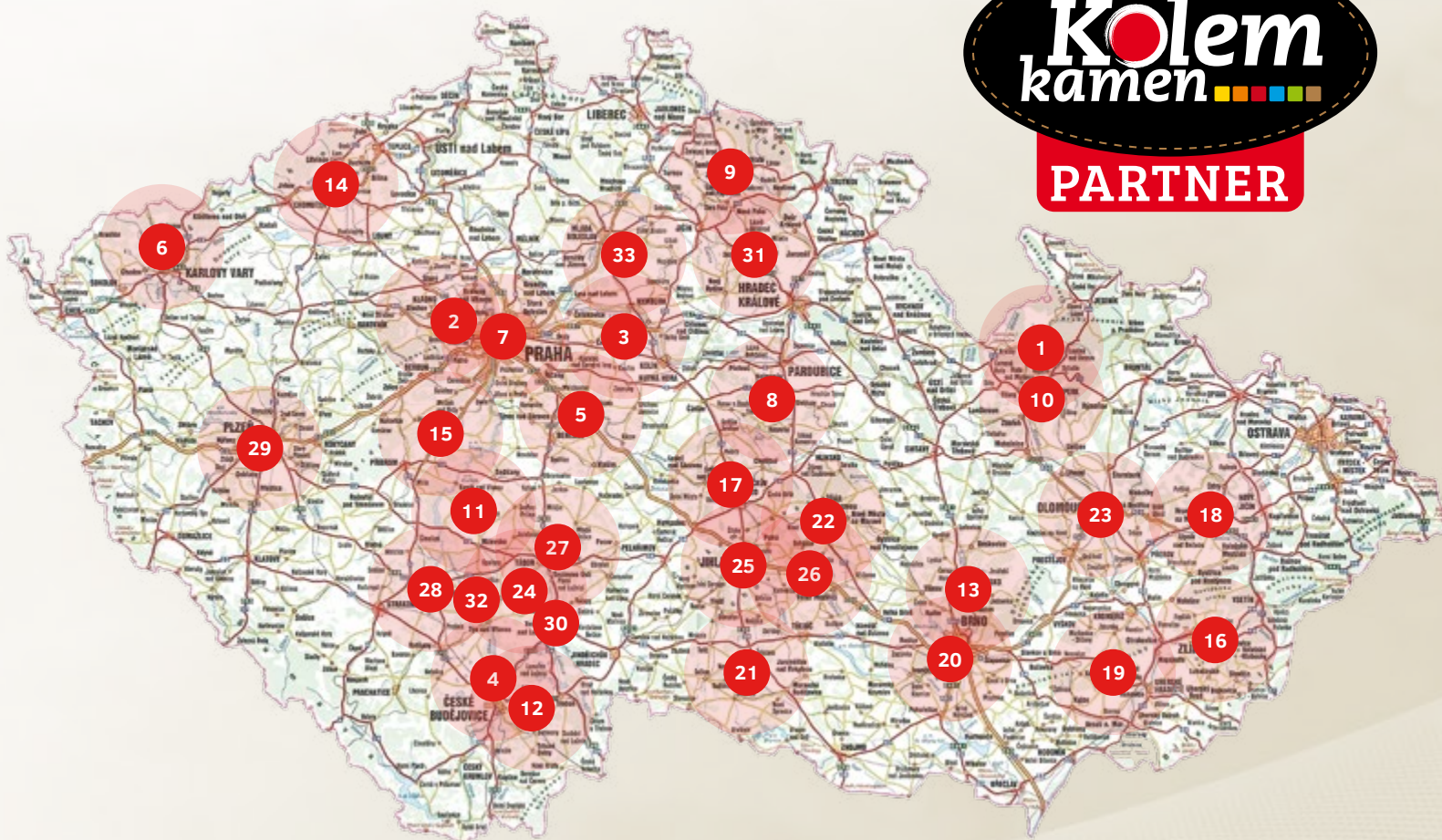


www.muzeumprahy.cz

EX
PO
SI



Vše, co vás v časopise zaujalo, objednávejte u našich autorizovaných partnerů!



1. K-Plus

Údolní 384, 788 33 Hanušovice
jauernig@seznam.cz

2. Krbystyle, s.r.o.

Klicperova 10, 150 00 Praha – Smíchov
kosar@krby-style.cz, www.krby-style.cz

3. Jaroslav Turyna

Petra Bezruč 548, 289 11 Pečky
info@krby-turyna.cz, www.krby-turyna.cz

4. Roman Hanuš

Prokišova 355/3, 370 01 České Budějovice
kamna.hanus@tiscali.cz, www.kamnahanus.cz

5. Tomáš Jíra

Hrusice 197, 251 69 Hrusice
tomasjira@centrum.cz, www.tomasjira.cz

6. Ladislav Koutecký

Merklínská 14, 360 10 Karlovy Vary – Sedlec
info@3xk.cz, www.3xk.cz

7. Vladimír Laube - stavební práce

Mezi Vodami 1560/33
143 50 Praha 4 – Modřany
info@laubekrby.cz, www.laubekrby.cz

8. Martin Pecina

Koželužská 108, 537 01 Chrudim
martin.pecina@seznam.cz

9. Kamnářství Pithard & Volech

Metyšova 922, 514 01 Jilemnice
piavo@c-box.cz, www.kamnapravo.cz

10. Bohdan Hrabec

Pod Senovou 46a, 787 01 Šumperk
 bohdan.hrabec@seznam.cz
 www.kamnarstvi-hrabec.cz

11. Vladimír Hejna

Chyšky 79, 398 53 Chyšky
 krby.hejna@seznam.cz, www.krbyhejna.cz

12. Sgrafito spol.s.r.o.

Ledenická 688
 370 06 České Budějovice - Srubec
 krby@sgrafito.cz, www.sgrafito.cz

13. Richard Kučera

Pod Sanatorkou 2508/1, 678 01 Blansko
 info@krbykucera.cz, www.krbykucera.cz

14. Krby Pelant s.r.o.

U Stadionu 1190, 434 01 Most
 info@krbypelant.cz, www.krbypelant.cz

15. Petr Sedlák

Rosovice 303, 263 01 Rosovice
 petr@kamnarstvi-sedlak.cz
 www.kamnarstvi-sedlak.cz

16. Jiří Jurčák

Na Gruntech 14, 763 11 Zlín – Lužkovice
 ☎ 777 733 337, jiri.jurcak@krby-kamna.com

17. Lubomír Smejkal

Veselý Žďár, 580 01 Havlíčkův Brod
 krby.smejkal@seznam.cz
 www.krby-kamna-smejkal.cz

18. David Jakubka

Teplice nad Bečvou 112, 753 01 Hranice
 kamnakrby@seznam.cz, www.kamnajakubka.cz

19. TECHNOKLIMA UH s.r.o.

Hradištská 95, 686 03 Staré Město
 krby@technoklima.cz, www.technoklima.cz

20. METAX KRBÝ s.r.o.

Náměstí 28. října 18, 602 00 Brno
 krby@krby-metax.cz, www.krby-metax.cz

21. Brabenec, spol. s r.o.

Pražská 199, 675 26 Želetava
 ☎ 568 455 238, 604 963 276
 prodejnbrno@brabenec.info
 www.brabenec.info
 www.zeletavska-kamna.cz

22. Kamnářství Milan Blaha

Příčná 140, 592 14 Nové Veselí
 ☎ 566 667 235, 602 786 353
 blaha_milan@seznam.cz, www.blahamilan.com

23. STAVEP Vaňha Pavel

Dolní novosadská 41/26, 770 12 Olomouc
 ☎ 585 751 810, 777 070 585
 info@krbyolomouc.cz, www.krbyolomouc.cz

24. Štěpán Jankovič

391 72 Sudoměřice u Bechyně 120
 ☎ 603 210 716, stepan.jankovic@seznam.cz
 www.kachlovakamna.kvalitne.cz

25. Jaromír Láznicka

Sokolovská 1, 586 01 Jihlava
 ☎ 604 244 218, kamna@laznicka.cz
 www.laznicka.cz

26. Jaromír Láznicka

Náměstí 178, 594 42 Měříň
 ☎ 773 575 255, kamna@laznicka.cz
 www.laznicka.cz

27. Kamnářství Jiří Mára

Jungmannova 535/7, 391 01 Sezimovo Ústí
 ☎ 724 251 744, info@kamnamara.cz
 www.kamnamara.cz

28. Kamnářství Maršík

K Háječku 224, 39701 Písek
 ☎ 776 158 414, marsikjan@seznam.cz
 www.krbymarsik.cz

29. Radek Peterka - kamnářství

K Sinoru 251/9, 301 00 Plzeň 10 - Lhota
 ☎ 605 355 327, radekpeterka@volny.cz
 www.krby-peterka.com

30. Stavebnictví, kamnářství D+J Jan Vosecký

Michalská 318, 391 65 Bechyně
 ☎ 602 155 682, vosecky.j@seznam.cz
 www.sporacek.cz

31. Centrum krbů - Jan Praus

Březovice 54, 508 01 Horice
 ☎ 603 293 711, info@centrumkrbu.cz
 www.centrumkrbu.cz

32. Jihočeské kamnářství – Jaroslav Prokop

Radětice 104, 391 65 Bechyně
 ☎ 732 736 434, info@jihoceskekamnarstvi.cz
 www.jihoceskekamnarstvi.cz

33. Kamnářství Horák

Družstevní 380, 294 41 Dobruška
 ☎ 603 271 255, horak.dobruška@gmail.com
 www.kamnarstvihorak.cz

www.kolem-kamen.cz



realizace Leoš Rožnovský



realizace Kamnářství Jakubka



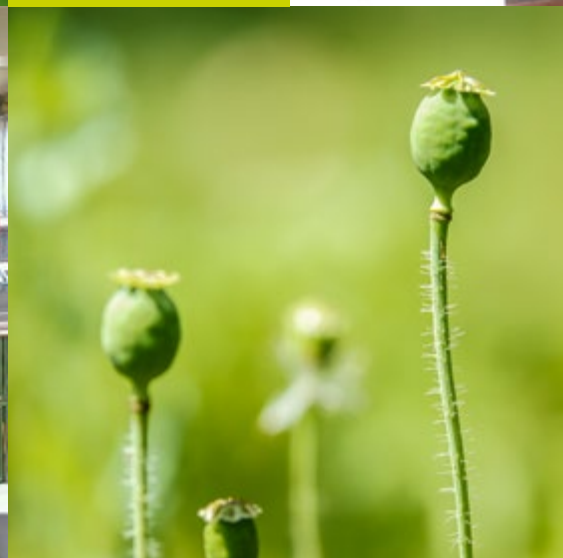
realizace Kamnářství Hanuš



realizace Kamnářství Laube



realizace Petr Sedlák





realizace Jihočeské kamnářství



realizace Kamnářství Pelant



realizace Kamnářství Jakubka



realizace Kamnářství Peterka



realizace Kamnářství Koutecký



Kamnářovo ucho

aneb co vlastně posloucháme za kamny

Švihadlo: Zelený list

Ó, jak by bylo na světě krásně, kdyby se všichni drželi tohoto jednoduchého manuálu, prožili svůj život v houpavém rytmu reggae a pečovali o všechno zelené, zejména o zelený list. Pozitivní vztah k přírodě dnešní společnost vnímá do jisté míry jako jistý projev šilenství. Možná i proto měla skladba premiéru 21. září 1995 na festivalu v Bohnicích, protože tady za plotem se zdá být všechno ještě v pořádku, zatímco venku doba, vymknutá z kloubů, šílí. Píseň malého zahradníka, pečujícího o zelený list, je hymnou oslavující drobnou každodenní a pečlivou práci, která nakonec přináší své výsledky. Rozhodnete-li se jít touto cestou, musíte počítat s tím, že vás okolí bude považovat tak trochu za podivína a že obzvlášť první rok se docela nadřete. Protože „V dubnu se musí zasít zelený list, v květnu se musí zalít zelený list, v červnu musí vyrůst zelený list,

v červenci se musí hlídat zelený list, v srpnu musí dozrát zelený list, v září se musí sklídit zelený list, v říjnu se musí sušit zelený list a v listopadu se musí balit zelený list.“ Kdo četl Čapkův Zahradníkův rok, ví, o čem mluvíme. Odměna za poctivou práci přichází až v roce dalším, kdy se k výše citované rutině připojuje i takzvaná požitková část úmorné zahradnické dřiny, protože: „V zimě se musí kouřit zelený list, zjara se musí kouřit zelený list, v létě se musí kouřit zelený list, na podzim se musí kouřit zelený list. Zelený list, kouzelný list.“ Pak už to jde krásně až do smrti nebo zásahu vyšší moci podle toho, co nastane dříve. Hodně lidí dnes o ekologii mluví, jen málo z nás ji ale opravdu žije. Pokud se chcete přidat, hudební manuál skupiny Švihadlo je dobrou vstupní branou.

Green Day: American Idiot

Punkáči mají k ekologii také obecně blízko, obzvlášť ti kalifornští. Ono vůbec v těch teplejších krajinách se ekologie pěstuje snáze. Člověk nemusí topit, vystačí si celý rok s jedněmi hadry a co zasadí do země, to buďto roste před očima, anebo vůbec, to když žije na poušti. Když poněkud stárnoucí punkoví kocourci Green Day vydali v roce 2004 album American Idiot, bylo označeno za punk-rockovou operu. To už je samo o sobě dostatečně šílené na to, aby se to v Americe ujalo. A taky že jo. Albem vás provede postava jménem JOS (Jesus od Suburbia), tedy jakýsi předměstský Ježíšek, který má té okolní šmoulí kolonie už fakt plný zuby, a tak se občas sjede a hlavně pořád všechno komentuje. Potká své alter ego jménem St. Jimmy a jdou dál. Člověk by řekl, že to nemůže dobře dopadnout, a taky že jo. Potká holku, která se jmenuje Jaksejmenuje, ale ta ho nakonec nechá, protože má pocit, že si JOS vystačí bohatě s Jimmym. Kdysi jsme se v hudební nauce učili, že opera se nevyznačuje složitým dějem, který by bránil interpretačnímu exhibismu. V tomto směru tedy lze opus Green Day za operu opravdu považovat. Ale jinak je to deska z gruntu dobrá. Ono nakonec jednoduché sdělení má obvykle mnohem větší dopad než dva tisíce slov, jak říkal Wolfgang Amadeus Mozart. Kalifornští pankáči si v roce 2004 s gustem odplivli nad životem americké společnosti pod vedením malého George W. Bushe. Popsali amerického idiota, aniž by tušili, že ten pravý se postaví do jejich čela až o třináct let později. To je prostě tak, že každá změna vede nakonec k horšímu. Co my Češi si o tom budeme povídat. Sami dobře víme, že žádný idiot není tak veliký, aby jej následně nemohl nahradit ještě větší. Přejeme vám hezký zelený den!



www.silca-online.cz



**MODERNÍ STAVEBNÍ MATERIÁLY
PRO ÚSPĚŠNOU STAVBU KAMEN A KRBŮ**

Oficiální prodejce pro ČR:



EBK ERET BERNARD, s.r.o.
Sokolovská 2112 / 74c, 323 14 Píseň, Czech Republic
tel./fax: +420 377 538 787, tel.: +420 377 534 515
mobil: +420 723 361 638
e-mail: info@ebk.cz www.ebk.cz



Kamnářství Ladislav Koutecký
 Krby, kamna, sporáky, komíny...



Merklinská 14
 Karlovy Vary - Sedlec
 736 111 844, 602 111 844 www.3xk.cz
 Profesionální kamnáři ze západních Čech.


Kamnářství Horák
 Dobruška
 ☎ 603 271 255
horak.dobruška@gmail.com



www.kamnarstvihorak.cz


ŘEHULKA
 S.r.o.




KAMNÁŘSTVÍ MARŠÍK
 K Háječku 224, 39701 Písek
 ☎ 776 158 414, marsikjan@seznam.cz
www.krbymarsik.cz

SGRAFITO spol. s r.o.



www.sgrafito.cz
 České Budějovice

Vladimír LAUBE – KRBÝ
www.laubekrby.cz




KAMNÁŘSTVÍ
 HRABEC

Bohdan Hrabec
 Pod Senovou 46a
 787 01 Šumperk
bohdan.hrabec@seznam.cz
 tel: 602 787 024
 web: kamnarstvi-hrabec.cz




Hejna
kamnářství

www.krbyhejna.cz
krby.hejna@gmail.com
 ☎ 775 288 027, 777 288 027

CENTRUM
KRBŮ a KAMEN



www.centrumkrbu.cz
 Hořice - Březovice 54 tel.: 493 691 311

 **Kamnářství**
Tomáš Jíra

KAMNA
 KRBÝ
 PECE
 SPORÁKY



www.tomasjira.cz

OHEŇ
 V DOBRÝCH RUKOU

KRBÝ KAMNA TURÝNA

www.krby-turyna.cz




KRBÝ
PETERKA
 KAMNÁŘSTVÍ

K Sinoru 251/9, 301 00 Plzeň 10 - Lhota
 ☎ 605 355 327
radekpeterka@volny.cz, www.krby-peterka.com

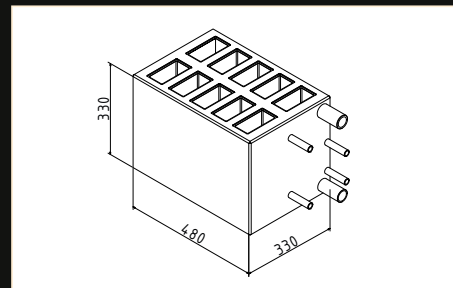
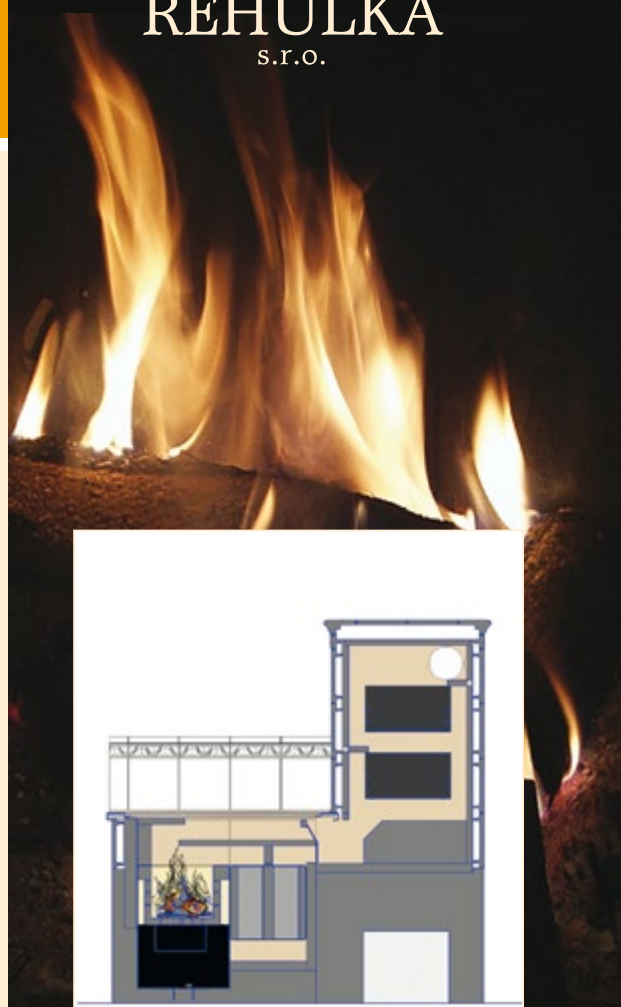
ŠTÍTY SE ZÁKLADNOU TOPENIŠTĚ PRO KACHLOVÉ SPORÁKY DO SESTAVY S VÝMĚNÍKEM

- Štíty se základnou pro topeniště jsou konstruovány pro stavby kachlových sporáků. Topeniště je navrženo a vyráběno tak, aby bylo dosaženo co nejnižších emisních jednotek s ohledem na životní prostředí dle nejnovějších norem.

- Díky konstrukci a systému přívodu vzduchu dochází v topeništích při spalování k vysokým teplotám cca 750 °C. Díky tak vysokým teplotám dochází ke kvalitnímu shoření a tím i vyšší účinnosti, což má dobrý vliv na spotřebu dřeva.



ŘEHULKA
S.R.O.



Dodatečná akumulční hmota ke krbovým vložkám

Text | Karel Blažek

Foto | Spartherm

I když se dnes hovoří především o sálavém teple, nesmíme zapomínat ani na teplovzdušné krby. Pro celou řadu z nás je stále hlavním kritériem volby topidla na dřevo atmosféra, a tudíž i velikost prosklení příkládacích dvířek.



Celá řada krbových vložek se dá obestavět sálavě, bez nutnosti mřížek a konvekce. Při tomto způsobu obestavování je však důležité dodržovat některá pravidla. Zejména se musí používat materiály, které dobře vedou teplo, aby se energie stihla vyzářit do prostoru, dále musí mít obestavba odpovídající plochu. Každopádně ať už se rozhodneme obestavět krbovou vložku teplovzdušně, nebo sálavě, není od věci ji ještě trošku vylepšit. U Sparthermu nabízejí

dvě možnosti dodatečné tepelné akumulace ke krbovým vložkám. Jednak jsou to akumulční desky Eboris, které se zavěšují na korpus krbové vložky zvenku, a jednak akumulční prstence Helix. Ty jsou nasazené na krbové vložce a spaliny jimi přímo procházejí. Obě dvě tyto možnosti prodlužují dobu, po kterou krbová vložka vyzařuje teplo, a zároveň i částečně zvyšují účinnost topení.



Kamnářství Petr Sedlák

Mírové náměstí 1551, 263 01 Dobříš

+420 608 889 366

petr@kamnarstvi-sedlak.cz

www.kamnarstvi-sedlak.cz



Ladislav Koutecký

KAMNÁŘSTVÍ

Merklínská 14 (přímou u kostela)

360 10 Karlovy Vary-Sedlec

☎ 353 926 356

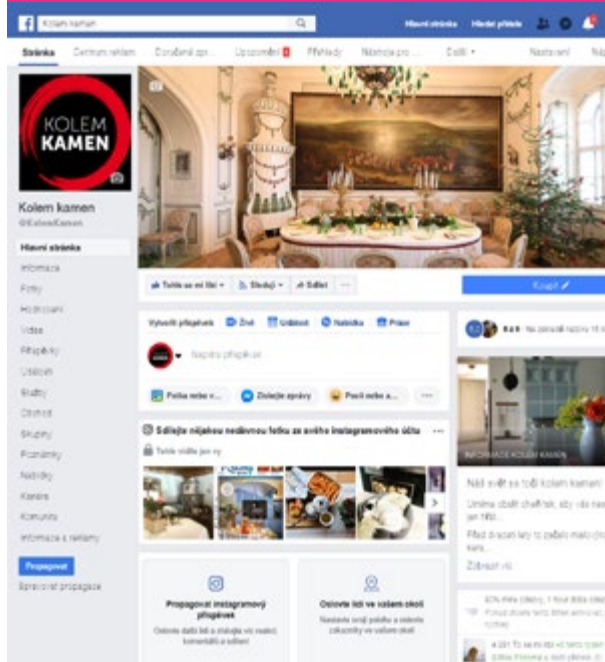
otevřeno pondělí - pátek 9 - 16 hodin

www.3xk.cz



Pokud budete mít zájem odebrat časopis Kolem kamen, rádi vám zašleme fakturu pouze na poštovné a balné. Částka bude činit 100 korun bez DPH a zahrne všechna následující 4 čísla. **Objednávejte mailem na: casopis@dobre-remeslo.cz**

Přidejte se k nám
na Facebooku [**@KolemKamen**]
a Instagramu [**#kolem kamen**]



Co čteme za kamny?



Miloš Urban: Hastrman

Miloš Urban si ve svém díle, díky bohu, rozhodně nedělá hlavu s nějakými žánrovými škatulkami. Jeho „zelený román“ je proto opravdu zelený, sytý, žabincově zelený, hustý, vábný svou svěžestí na pohled a odpudivý, když se ode dna vyvalí bubliny hniječného smradu. Postava jeho hastrmana konečně zakroutila krkem vžitě ladovské představě o poněkud senilním staříkovi s cylindrem, který sedí z posledních sil na vrbě u rybníka, cínat si pentli a šmíruje holky ze vsi, které si sem chodí za tmy zchladit svá vášnivá a kyprá těla. Vrací ji k pojetí erbenovskému, mnohem krutějšímu a díky tomu i mnohem pravdivějšímu. Urbanův baron de Caus není kreslená figurka. Je to skutečný hastrman, který si vytyčil za úkol vyčistit vody na svém panství od nánosů bahna, a to ve významu doslovném i přeneseném. Je to bytost bez duše a představuje přírodní živel, který vždy činí to, k čemu je předurčen. Není zlý ani dobrý, nelituje svých činů a ani nemá radost z toho, co provádí. V tomto směru jej můžeme považovat za skutečného ekologa.

Román má dvě části. Ta první se odehrává v 19. století, druhá v současnosti. Obě spojuje postava hastrmana a jeho boj se sebou samým, jeho sblížování s lidmi, láska ke Katynce a děs ze zjištění, co jsou lidé vlastně zač a čeho jsou schopni. Proto nakonec stejně zabijí. Z lásky. V té druhé bojuje dál. V jiném světě, kde „...kdybych nerozhodoval já, rozhodovali by jiní...“ Anebo je to svět stále tentýž, jen zasazený do kulís postmoderny 21. století? Spíš to bude ta druhá možnost. Máme pocit, že celá staletí hrajeme jeden jediný kus a jen kulisy se čas od času změň. Ale nejspíš se mění i status mýtických postav, které tu na začátku stály především proto, abychom se alespoň něčeho báli, když už nám není nic svaté. Ale my jsme za ta staletí docela obhroublí, zdrsňeli. Proto je hastrman nakonec zabít. Z lásky. Rukou té, kterou milovat tak, že chtěl přestat být pohádkovou bytostí a stát se člověkem.



J.D. Salinger: Kdo chytá v žitě

Najít vhodnou zelenou knihu zahraničního autora do tohoto vydání, to byl poněkud oříšek, nad kterým jsme se trápili do chvíle, kdy mezi nás vítězoslavně v oblacích voňavého dýmu vstoupil kolega Blažek, vášnivý zahradník a pěstitel, se slovy: „Co tady vymejšíte, ajnštajni, tohleto je knížka o obilí a myslivosti a jak známo, zemědělství a lesnictví jsou zelenými plícními planety, tak to tam dejte!“. A bylo.

Kolega Blažek svým zakaleným zrakem sice z názvu knihy úplně přesně neodhadl její obsah, ale zase tak mimo nebyl. Podstatou zelenosti jednoho z nejpopulárnějších amerických poválečných románů je totiž definice mládí. Je to až k nevíře, ale popis pouhých tří dnů života sedmnáctiletého Holdena Caulfielda vstupuje do našich životů už skoro sedmdesát let. Vedle Kerouacova románu Na cestě je to asi jedna z nejzásadnějších knih poválečné generace, která definuje pocity mladého člověka tak pregnantně, že se stala celosvětovým mýtem. Nezáleží na reáliích. Je jedno, jestli žijete v New Yorku nebo v Podemlýnské Lhotě. V určitém věku jsme si totiž všichni na celém světě podobní. Jsme zelení, radikální, nesmlouvaví a okolní svět nás občas fakt umrtví. Netrvá to dlouho. Někomu jen pár týdnů, někomu rok, dva. Jen málo šťastlivců v této životní etapě dokáže prožít většinu svého života. Rozhodně tím nemyslíme to, že by si na závěr toho období člověk hodil mašli. Zelené období chytání v žitě je časem pozorování, přemýšlení a formování vlastních názorů na život. Na „chytání v žitě“ pak celý život vzpomínáme se zasněným výrazem jako na časy, které se už nikdy nevrátí, a tváříme se při tom tak, že celá rodina, shromážděná kolem svátečního stolu, strne, neboť se domnívá, že Parkinson už je tu a Alzheimer nervózně přešlapuje za dveřmi. Ne, nebojte se, drazí pozůstalí, to jen na chvíli pokojem zavánul vítr, přinášející vůni žitného pole a jeho zásadní poselství: „Člověka, který není schopen se světu smát, brzy jeho zoufalství zahubí...“

...přineseme podzimní inspiraci. Ranní mlhy jsou totiž neklamným znamením, že se po horkém létě vrací topná sezóna. I když se to děje s železnou pravidelností každý rok, pro mnohé z nás je to opět poněkud nemilé překvapení.

Hospodář se vydává na obhlídku stavení, aby zjistil, že nemá dostatečné zásoby suchého dřeva na nadcházející období, hospodyně suší a zavařuje všechno, co se dá na zahrádě a v okolním lese najít, posbírat a utrhnout. Údolí provoní kůř ze spalovaného listí, což se občas stává tématem sousedských rozepří. Kominíci jsou na roztrhání a kamnáři také. Marně vždy říkáme, že tím pravým okamžikem k zahájení stavby je jaro, případně léto. Množství telefonátů kamenchtivých zákazníků, které přichází každý rok s prvními chladnými a mlhavými zářijovými rány, je alarmující, ale co s tím naděláme.

Teprve mrazivý dech podzimu totiž v plné kráse rozvine naši představu o krásně vytopené místnosti s praskajícím ohněm, kdy na stole stojí šálky s kouřícím čajem, sklenky vína, mísa s pečlivě naleštěnými jablky. Manžel usedá do ušáku ve flanelovém pyžámku, kočka se vyhřívá u kamen a manželka se na kanapi zavine do několika kapek parfému. Prostě pravá podzimní pohoda. A ta se bez příjemné teploty v domě zařídit nedá, protože ve vatáku a s kulichem na hlavě moc legrace neužijeme.

Proto kamnářské firmy přicházejí se žhavými novinkami na příští sezónu právě v září, na veletrhu FOR ARCH se předhánějí v tom, kdo bude mít větší a inspirativnější expozici. Prostě nám všem začíná nová sezóna.

Tak si o tom v příštím čísle hezky popovídáme. Téma je to opravdu široké, takže bude o čem psát.

Hezký zbytek léta!



Víte, že...

- Označení EKO se využívá pro ekologicky šetrné výrobky. Aby produkt označení EKO získal, musí být po celou dobu své životnosti šetrný nejenom k životnímu prostředí, ale i ke zdraví jeho uživatele. Škála produktů označovaných ekoznačkou je poměrně široká – od nátěrových hmot přes ekologické úklidové prostředky až po ekologické vytápění
- EKO-LOG je člověk, který si logicky vybral cestu souladu s přírodou a je za chůzi po této cestě klidně ochoten položit i život
- EKO-LOGICKÝ AKTIVISTA je v podstatě totéž, jen o tom navíc píše do novin
- EKO-TERORISTA prosazuje ekologické myšlenky především se zbraní v ruce a tím, že vyhazuje do povětří neekologická řešení
- EKO-NOM nemá s ekologicky šetrným způsobem života a výroby nic společného a tvrdí-li opak, s největší pravděpodobností lže
- EKO-LOGICKÝ EKO-NOM se vyskytuje sporadicky, jedná se většinou o člověka, který zpracovává daňové přiznání pro některý z výše uvedených subjektů



KRBY-KAMNA-TURÝNA

OHEŇ V DOBRÝCH RUKOU

specialista pro stavbu krbů a kamen | široká nabídka od prestižních výrobců
kamenná prodejna s více než 111 vzorky
komplexní služby od návrhu až po realizaci | důvěryhodné reference

www.krby-turyna.cz | ☎ 723 174 928

PremiumEdition

270 ° pohled do ohně bez hranic

Premium A-U-70h

úhel pohledu budoucnosti

- žádný rám vám nebrání ve výhledu
- skryté madlo
- masivní ocelový rám ve standardním provedení
- vylepšené spalování snižuje znečištění skla
- perfektní spalování díky vylepšenému přívodu vzduchu
- patentovaná technologie snadného čištění dvířek
- **Volitelně:** elektrický posuv dvířek, spalovací automatika, modul pro sekundární přívod vzduchu

